



Lífeyrslíkan

Unnið af Talnakönnun hf. fyrir Landssamtök Lífeyrissjóða

Inngangur

Sl. haust fól Landssamtök lífeyrissjóða Talnakönnun hf. að útbúa lífeyrisréttindalíkan sem átti að sýna lífeyrisréttindi, áunnin og framreiknuð, eftir árgögnum á íslenskum vinnumarkaði þegar núverandi iðgjaldagreiðendur hefja töku ellilífeyris. Líkanið átti að sýna hvernig ýmsar breytingar á lífeyrissjóðakerfinu og innvinnslu lífeyrisréttinda landsmanna munu hafa áhrif á upphæð lífeyrisgreiðslna við töku ellilífeyris þessara árganga í framtíðinni. Sem dæmi býður líkanið uppá að reikna og skoða áhrif helstu breytingar á lífeyrissjóðakerfinu sem hafa verið í umræðunni að undanfögnu; hækkun mótframlags launagreiðenda á almennum vinnumarkaði og hækkun lífeyristökualdurs. Markmið líkansins er meðal annars að sjá hver áhrif þessara breytinga yrði á ellilífeyrisgreiðslur landsmanna, annars vegar frá lífeyrissjóðum og almannatryggingum hins vegar.

Líkanið er hugsað til að geta veitt upplýsingar um nægjanleika lífeyrissparnaðar við mismundi forsendur og á að getað nýst við ákvarðanatöku í framtíðinni.

Hér er líkaninu, forsendum og helstu aðgerðum lýst.

Gögn og reikniaðferð

Líkanið nær yfir þá sem eru fæddir á árunum 1945 – 1999 og áttu réttindi hjá lífeyrissjóði í árslok 2015. Framreikningur til ellilífeyristöku nær aðeins til virkra sjóðfélaga, þ.e. þeirra sem greiddu iðgjöld á árinu 2015.

Til grundvallar voru fengin gögn frá samtryggingardeildum sex íslenskra lífeyrissjóða. Sjóðirnir eru Almenni lífeyrisjóðurinn, Festa, Gildi, Lífeyrissjóður verzlunarmanna, A-deild LSR og Söfnunarsjóður lífeyrisréttinda. Virkir sjóðfélagar, þeir sem greiddu iðgjöld á árinu 2015, í þessum sex sjóðum eru 153.082 af öllum þeim 246.951 virka sjóðfélaga á Íslandi árið 2015. Hafa ber í huga að í þessum tölum eru margir einstaklingar taldir oft en einu sinni en samkvæmt gögnum frá Fjármálaeftirlitinu greiddu 203.860 einstaklingar í lífeyrissjóð á árinu 2015. Samkvæmt þessum tölum greiddi að meðaltali fimmti hver sjóðfélagi í tvo mismunandi lífeyrissjóði á ári. Í líkaninu eru laun sjóðfélaga vegna ársins 2015 hækkuð þessu til leiðréttingar.

Heildarskuldbindingar þeirra sex sjóða sem gögnin náðu til voru 2.061 m.kr. í árlök 2015 og á sama tíma voru heildarskuldbindingar allra íslenskra lífeyrissjóða 3.706 m.kr. Gögnin ná því yfir 62% allra iðgjaldagreiðanda og u.þ.b. 56% af heildarskuldbindingum samtryggingarkerfisins.

Sjóðfélögum er skipt í flokka eftir kyni og árgangi. Þannig eru allir flokkar framreiknaðir til ellialdurs við ákveðnar forsendur. Útreikningur fer þannig fram:

1. Valið launabil starfsmanns eftir kyni og árgangi. Getur verið meðaltal, miðgildi, 25% og 75% fjórðungsmark launa. Val um launabil gildir einnig um áunnin réttindi í árslok 2015.
2. Gert ráð fyrir að tekjur fylgi launapróun eldri sjóðfélaga, ásamt þeim viðbótarlaunahækkunum sem ákveðnar eru.
3. Fyrirhugaðar iðgjaldahækkanir á árunum 2016-2018 ákveðnar.
4. Seinkun eða snemmtaka ellialdurs í árum ákveðin m.v. núverandi viðmiðunartöku ellilífeyris.
5. Greiðsluupphæð tekjutryggingar og heimiluppþótar frá TR eru upphaflega sett eins og þau verða á árinu 2016: 227.883 kr. og 52.117 kr. á mánuði og haldast þannig að raunvirði út líkanið.
6. Iðgjöld og ávöxtun séreignarsparnaðar ákveðin. Séreignarsparnaður hefur ekki áhrif á greiðslur frá almannatryggingum og reiknast sem eingreiðsla við starfslok.

7. Valið hvort útreikningur sé með eða án örorkulíkna yfir starfsævina.
8. Líkanið reiknar árlegar iðgjaldagreiðslur og innvinnslu réttinda skv. núgildandi iðgjaldatöflum sjóðanna sex með tilliti til ellialdurs sjóðfélaga.
9. Líkanið reiknar heildarfjölda þeirra sem fara á ellilífeyri í hverjum flokki (fæðingarár og aldur) eftir lífslíkum árunna 2010 – 2014.
10. Niðurstaða líkansins er ellilífeyrir hvers árgangs frá annars vegar lífeyrissjóðum og hins vegar almannatryggingum. Lífeyririnn er einnig settur fram sem hlutfall af hæstu- eða lokalaunum starfsævinnar.

Vegna séreignarsparnaðar voru notuð gögn frá Almenna lífeyrissjóðnum við árslok 2015. Öll eign vegna séreignarsparnaðar var í árslok 2015.

Allar stærðir í líkaninu eru á föstu verðlagi í lok árs 2015 og allar tekjur eru fyrir greiðslu tekjuskatts og útsvars.

Forsendur

Forsendur líkansins er margar og hafa mismikið vægi á niðurstöðurnar. Helstu forsendurnar eru: laun, launabil og launahækkunir, iðgjaldaprósentsur í bæði samtryggingu og séreignarsparnað, upphæð greiðslna frá almannatryggingum, taka ellialdurs auk dánar- og örorkulíkna sjóðfélaga. Líkanið leyfir breytingar á flestum þessara forsendna og breytast niðurstöðurnar í því samræmi. Myndin hér til hliðar sýnir allar breytanlegar forsendur líkansins.

Aðrar forsendur eru lífslíkur byggðar á reynslu árunna 2010-2014 og réttindatöflur sem voru í gildi við gerð líkansins, sem og viðmiðunaraldur ellilífeyris hjá hverjum lífeyrissjóði.

Viðbótalaunahækkunir eru þær launahækkunir umfram bæði verðlag og þá launaþróun sem kemur fram í launatölum lífeyrissjóða. Þetta eru því þær launahækkunir í samfélaginu sem útskýra af hverju launavísitala hækkar hraðar en neysluvítala. Búast má við því að laun kvenna munu hækka hraðar en laun karla á næstu árum eða áratugum vegna jafnréttissjónarmiða og er því hægt að velja um breytilega raunlaunahækkun á milli kynja.

TR eftirlaun	227.883
TR uppbót ef býr einn	52.117
Einstæð/ur	nei

Viðb. launahækkunir á ári:	
Karla	1,00%
Kvenna	1,50%

Hækkun á mótframlagi	
Hækkun1	0,50%
Hækkun2	1,50%
Hækkun3	1,50%

Viðbótarlífeyrissparnaður af launum	3,00%
Raunávx. séreignarsparnaðar	3,00%

Frestun/snemmtaka lífeyris í árum	3
-----------------------------------	----------

Viðmiðunarlaun á mynd, við:	Töku lífeyris
-----------------------------	----------------------

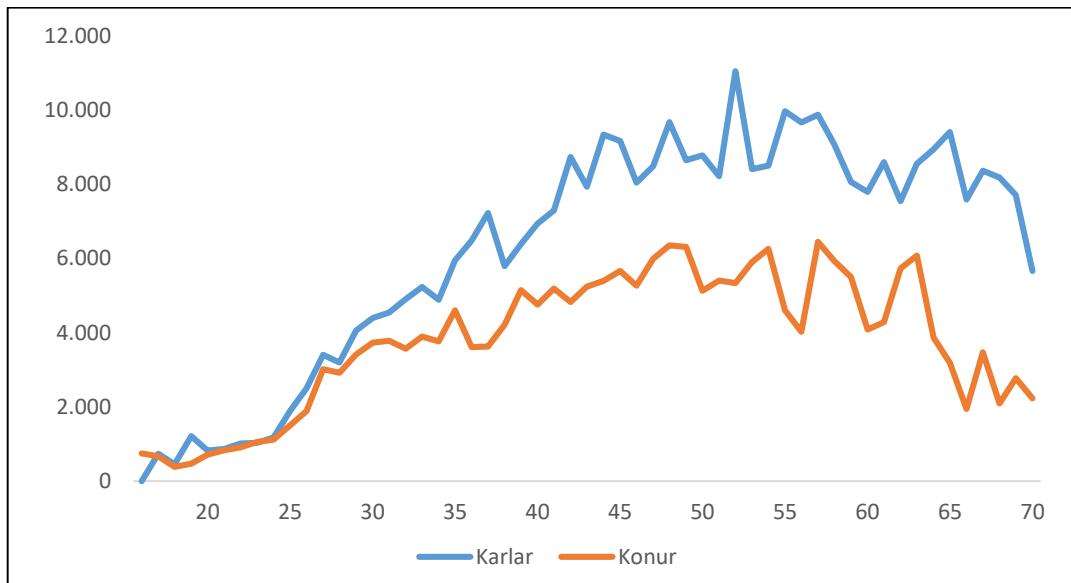
Örorkulíkur yfir starfsævi	Með
----------------------------	------------

Tekjur, meðaltal/fjórðungsmörk	Q2. Miðgildi
--------------------------------	---------------------

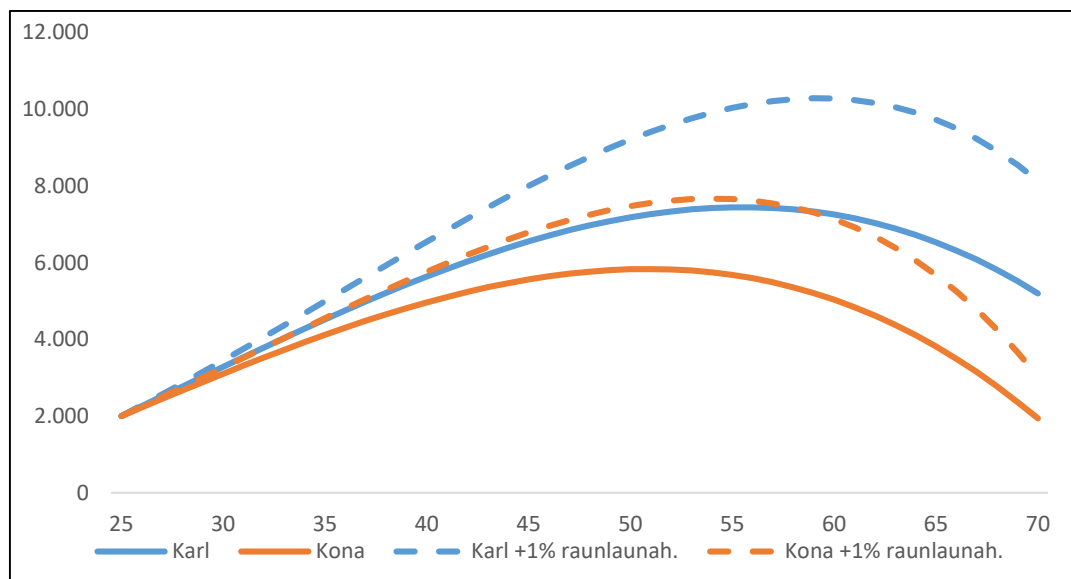
Launaþróun

Gert er ráð fyrir launaþróun sjóðfélaga fylgi launatölum viðkomandi lífeyrissjóðs. Það þýðir að laun árganga elta eldri árganga. Þessi keðja er mikilvæg því hún tekur inn breytingar á starfshlutfalli eftir aldri innan hvers lífeyrissjóðs. Til viðbótar er einnig hægt að bæta við árlegum launahækkunum umfram verðlag. Af þeim sjóðfélögum sem gögnin ná til eru þeir yngstu og elstu að meðaltali með lægsta starfshlutfallið sem kemur greinilega fram í launatölum þessara hópa eins og mynd 1 sýnir.

Hámarkslaun yfir starfsævina er í kringum 55 ára aldurinn hjá öllum þeim sex lífeyrissjóðum sem gögnin ná til.



Mynd 1: Meðaltal árslauna karla og kvenna (í þús. kr.) sem greiða í Almenna lífeyrissjóðinn árið 2016. Grafið sýnir greinilega hvernig laun eru hæst milli 50-55 ára aldurs og lækka eftir það. Ástæðan er að mestu leyti vegna lækkandi starfshlutfalls.

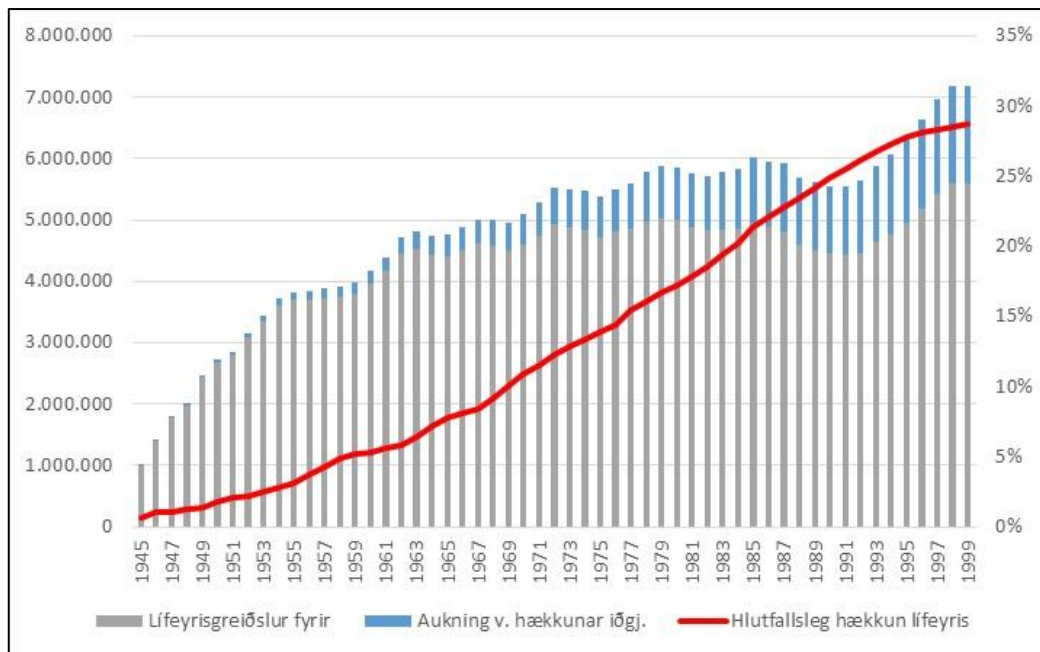


Mynd 2: Dæmi um launaþróun 25 ára sjóðfélaga. Forsendur eru með og án 1% raunlaunahækkana og launaþróun fylgir launatöflu Almenna lífeyrissjóðsins í árslok 2015. Upphafslaun eru 2 m.kr. á ári í öllum tilvikum við 25 ára aldur sjóðfélaga.

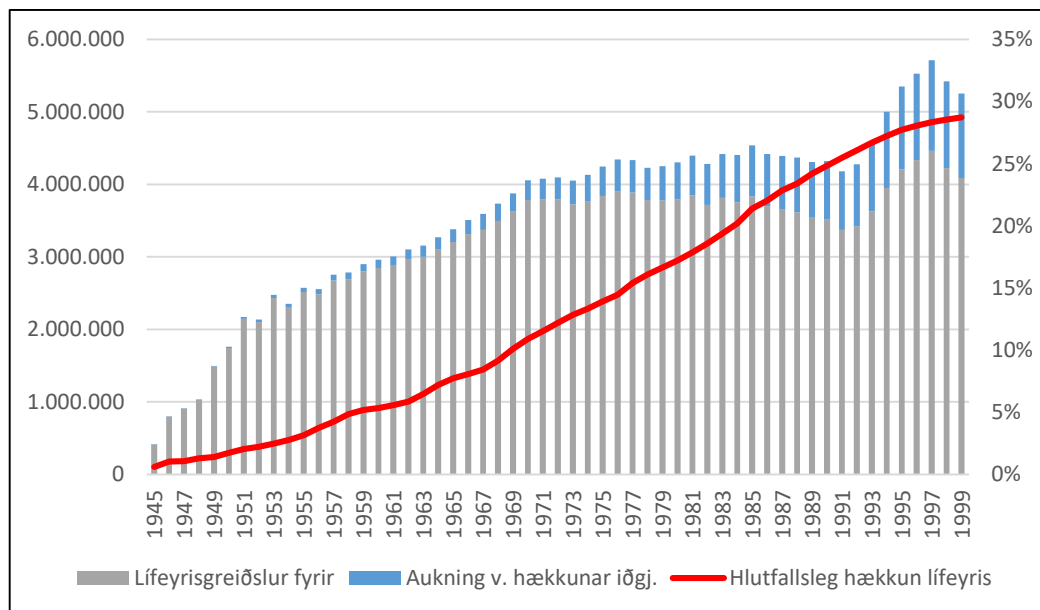
Iðgjaldahækkanir

Líkanið leyfir að setja inn þrjár misjafnar iðgjaldahækkanir umfram það 12% iðgjald sem starfmenn á almennum markaði greiddu af launum í árslok 2015. Þessar hækkanir koma fram á miðju ári á árunum 2016 – 2018. Mynd 3 hér að neðan sýnir vel hvaða áhrif hækkun upp í 15,5% á almennum vinnumarkaði

á árunum 2016 – 2018 hefur á lífeyrisgreiðslur sjóðfélaga með miðgildi launa yfir starfsævina. Gert er ráð fyrir þriggja ára frestun á lífeyristöku út frá núgildandi viðmiðunartöku lífeyrissjóða. Vinstri ás sýnir árlega lífeyri og hægri ás hlutfallslega hækkun hvers árgangs vegna aukningu framlags. Myndin sýnir breytingarnar eftir fæðingarári og kyni.



Mynd 3a: Lífeyrisgreiðslur karla fyrir og eftir hækkun iðgjalda úr 12% í 15,5%. Forsendur eru miðgildi launa, 1% raunlaunahækkunar á ári og 3 ára frestun lífeyristöku m.v. samþykktir lífeyrissjóða í dag.



Mynd 3b: Lífeyrisgreiðslur kvenna fyrir og eftir hækkun iðgjalda úr 12% í 15,5%. Forsendur eru miðgildi launa, 1,5% raunlaunahækkunar á ári og 3 ára frestun lífeyristöku m.v. samþykktir lífeyrissjóða í dag.

Séreignarsparnaður

Skv. nágildandi reglum hefur eign í formi séreignarlífeyrissparnaðar ekki áhrif á ellilífeyrisgreiðslur frá Tryggingastofnun ríkisins. Þrátt fyrir það eru iðgjöld í viðbótarlífeyrissparnað hluti af líkaninu og voru notuð gögn frá Almenna lífeyrissjóðnum til að ákvarða dreifingu á þeim 499,1 ma.kr. viðbótarlífeyrissparnaði sem til var hjá íslenskum lífeyrissjóðum og öðrum vörsluaðilum viðbótarlífeyrissparnaðar í árlök 2015. Þessi eign telst sem áunninn séreignarsparnaður en líkanið framreiknar frekari inneign í sértryggingarsjóðum skv. ákveðnu hlutfalli af launum. Einnig tekur líkanið inn raunávöxtun sparnaðarins en áætla má að ávöxtunin verði 3,0 – 3,5% að meðaltali til langs tíma.

Þau gögn sem greind voru vegna séreignarsparnaðar eru fyrir rúmlega 54 þúsund eigendur séreignarsparnaðar í árslok 2015. Samtals eign úrtaksins er 91,2 ma.kr. Iðgjaldaprósentan er mjög breytileg milli einstaklinga auk þess sem margir greiða sinn viðbótarlífeyri til erlendra vörsluaðila og annarra aðila en lífeyrissjóða. Því getur verið erfitt að meta einhvers konar meðaltalsiðgjald til séreignarsparnaðar. Þegar horft er til framtíðar eykur úrræði stjórnvalda um ráðstöfun séreignarsparnaðar vegna kaupa á fyrstu fasteign og greiðslu viðbótarlífeyrissparnaðar inn á höfuðstól fasteignalána flækjustig við mat á séreignarsparnaðinum enn frekar. Til einföldunar er því gert ráð fyrir að allir greiði hluta af sínum launum í séreignarsparnað í líkaninu og séreignarsparnaðurinn verði greiddur út sem eingreiðsla við lífeyristöku.

Lífeyristökualdur

Af þeim 153.082 greiðendum iðgjalda sem gögn úttektarinnar ná til greiða 8.955 til sjóðs með 70 ára staðlaðan ellilífeyristökualdur, 117.475 greiða til sjóðs þar sem taka ellilífeyris hefst við 67 ára aldur og 26.652 greiða til sjóðs þar sem taka ellilífeyris hefst við 65 ára afmælisdag. Líkanið leyfir að seinka eða flýta töku ellilífeyris um 1 – 3 ár frá þessum stöðluðu viðmiðum.

Aðrar forsendur

Örorkulíkur: Hægt að reikna niðurstöður líkansins með og án örorkulíkna. Örorkulíkur hafa áhrif á ávinnslu réttinda en ekki á launaþróun áraganga. Örorkulíkur byggja á reynslu árána 1998 – 2002 og hefur hver lífeyrissjóður álag eða frádrag á örorkulíkur, líkt og í úttekt á tryggingafræðilegri stöðu sjóðanna.

Almannatryggingar: Líkanið reiknar væntar greiðslur frá almannatryggingum í formi ellilífeyris og heimilisuppbótar. Ellilífeyrir er 227.883 kr á mánuði og skerðist 45 auro við hverja krónu umfram 25.000 kr. Heimilisuppbót til þeirra sem búa einir eru 52.117 kr. og skerðist 11,9% umfram 25.000 kr. Ellilífeyrinn fellur því niður við tekjur uppá 531.406 kr. á mánuði. Hægt er að breyta ellilífeyrisgreiðslum frá Tryggingastofnun í líkaninu.

Lífslíkur: Nýjasta líftafla FÍT, IS1014L, sem er byggð á reynslu árána 2010 – 2014. Líflíkur eru aðeins notaðar til að áætla fjölda sjóðfélaga við lífeyristöku.

Tölfræði ganga

Áunnin réttindi eftir sjóðum, mánaðarlífeyrir:

Lífeyrissjóður	Fjöldi sjóðfélaga	Heild réttindi á mán.	Meðaltal réttinda
Almenni virkir	8.955	660.594.409	73.768
Almenni geymd	13.195	183.916.303	13.938
Festa virkir	15.915	562.367.500	35.336
Festa geymd	56.784	362.070.610	6.376
Gildi virkir	43.348	1.866.999.513	43.070
Gildi geymd	149.155	1.344.297.200	9.013
LIVE virkir	45.877	2.971.185.250	64.764
LIVE geymd	96.908	1.334.307.917	13.769
LSRA virkir	26.652	2.170.948.379	81.455
LSRA geymd	27.658	442.018.099	15.982
SL virkir	12.335	355.430.140	28.815
SL geymd	106.396	574.048.856	5.395

Fjórðungsmörk áunna réttinda, mánaðarlífeyrir:

Lífeyrissjóður	25%	Miðgildi	75%	Hæsta gildi
Almenni virkir	4741	29.458	101.596	1.169.407
Almenni geymd	717	2.563	9.945	905.228
Festa virkir	5513	19.007	50.325	368.920
Festa geymd	495	1.885	6.504	224.730
Gildi virkir	5388	18.194	49.534	1.058.501
Gildi geymd	892	3.000	9.066	854.776
LIVE virkir*	8.102	27.358	74.484	1.591.662
LIVE geymd*	1.363	4.583	13.850	1.305.844
LSRA virkir	19.483	63.691	123.699	757.091
LSRA geymd	1.461	5.087	17.483	541.941
SL virkir	2.212	8.029	26.873	797.155
SL geymd	448	1.846	5.613	1.108.456

*Gögn frá Lífeyrissjóði verzlunarmanna fengust ekki sundurliðuð eftir einstaklingum og eru fjórðungsmörk því hlutfölluð út frá Gildi.

Laun virkra sjóðfélaga:

Lífeyrissjóður	Heildararslaun	Fjöldi	Meðallaun á mán
Almenni	51.048.130.839	8.955	475.043
Festa	46.493.082.689	15.915	243.445
Gildi	135.268.197.297	43.348	260.043
LIVE	174.271.116.667	45.877	316.555
LSRA	139.117.415.561	26.652	434.981
SL	27.733.817.673	12.335	187.365

Fjórðungsmörk mánaðarlauna:

Lífeyrissjóður	25%	Miðgildi	75%
Almenni	76.118	303.968	715.738
Festa	77.153	197.394	368.261
Gildi	61.013	174.996	350.834
LIVE	74.273	213.026	427.076
LSRA	235.303	440.898	587.160
SL	10.896	56.058	239.582