

# Mat á starfsgetu og lífeyrisgreiðslur



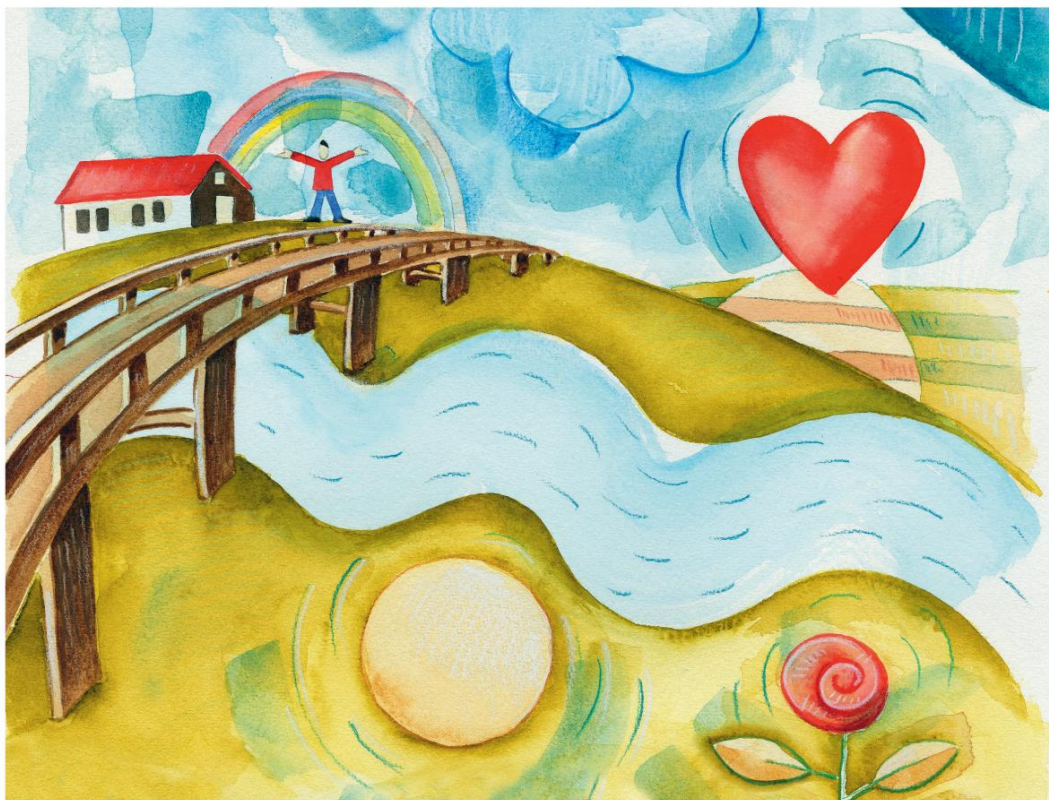
***Vigdís Jónsdóttir, framkvæmdastjóri VIRK***

# Dagskrá:

1. VIRK – staðan í dag
2. Starfsgetumat
  - a) Þróun og áherslur í öðrum löndum
  - b) Þróun á starfsgetumati hjá VIRK
3. Dæmi um niðurstöðu starfsgetumats
4. Samstarf VIRK og lífeyrissjóða



# VIRK – staðan í dag



# Umfang starfseminnar í maí 2012

- 17 starfsmenn í um 14 stöðugildum
- Um 30 ráðgjafar hjá stéttarfélögum um allt land
- Um 25 sérfræðingar í sérhæfðum matsteymum á höfuðborgarsvæði, Akureyri og á Austurland.
- Fagaðilar í sérhæfðum matsteymum eru lækningar, sálfræðingar, sjúkráðgjafarar, iðjupjálfar og félagsráðgjafar.
- Mikill fjöldi úrræðaaðila um allt land,

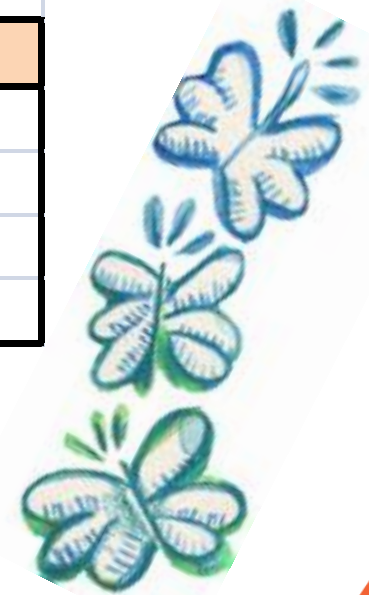


# Fjöldi einstaklinga í þjónustu

*m.v. stöðuna 1. maí 2012*

<b>Heildarfjöldi 1. maí 2012:</b>	
<b>Heildarfjöldi sem hefur leitað til VIRK frá upphafi</b>	<b>3.344</b>
Fjöldi sem hefur lokið þjónustu (útskrifast)	1.179
Fjöldi í reglulegum viðtölum	1.043
Fjöldi í eftirfylgd	519
Fjöldi sem hefur hætt þjónustu	603

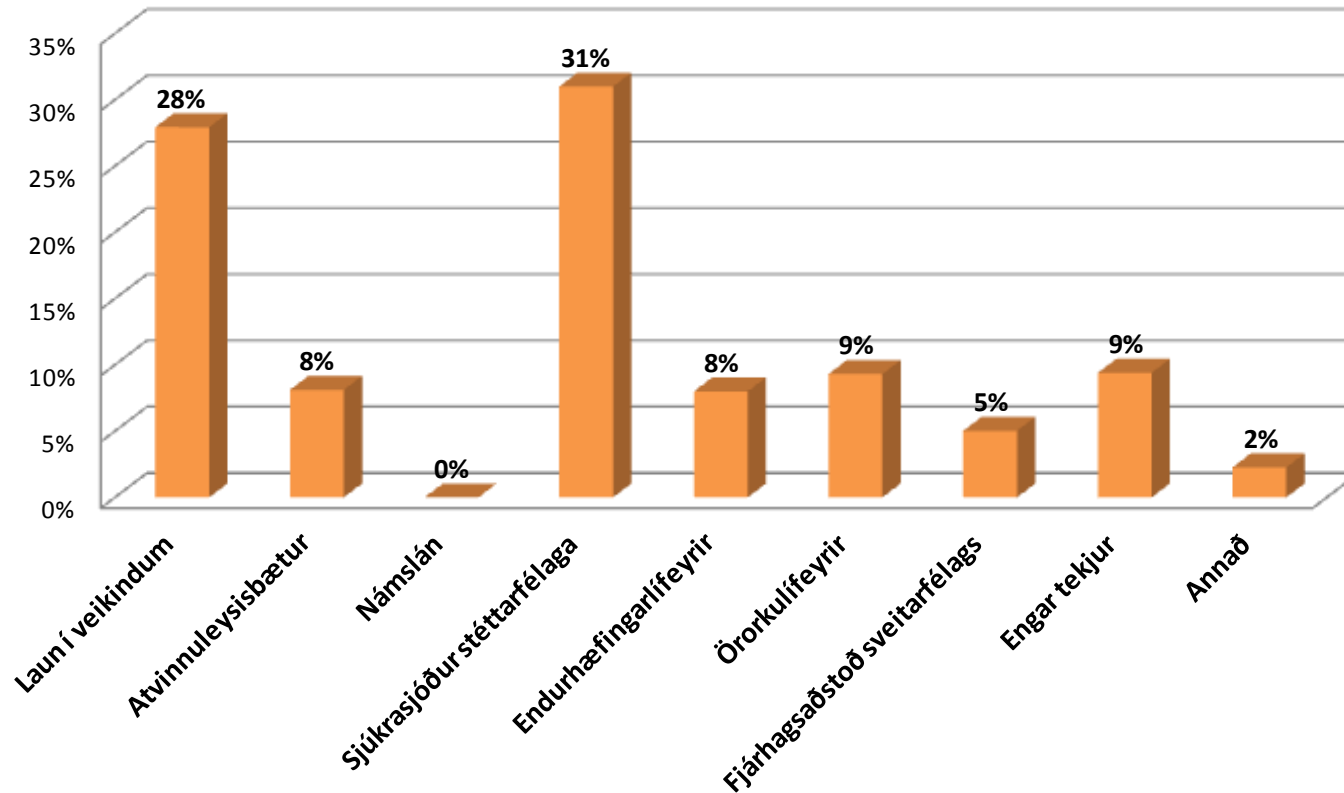
<b>Fjöldi nýrra einstaklinga 2009 - 2012:</b>	
2009 (sept - des)	<b>383</b>
2010	<b>1.158</b>
2011	<b>1.309</b>
jan-apríl 2012	<b>494</b>





# Hvaðan koma einstaklingarnir?

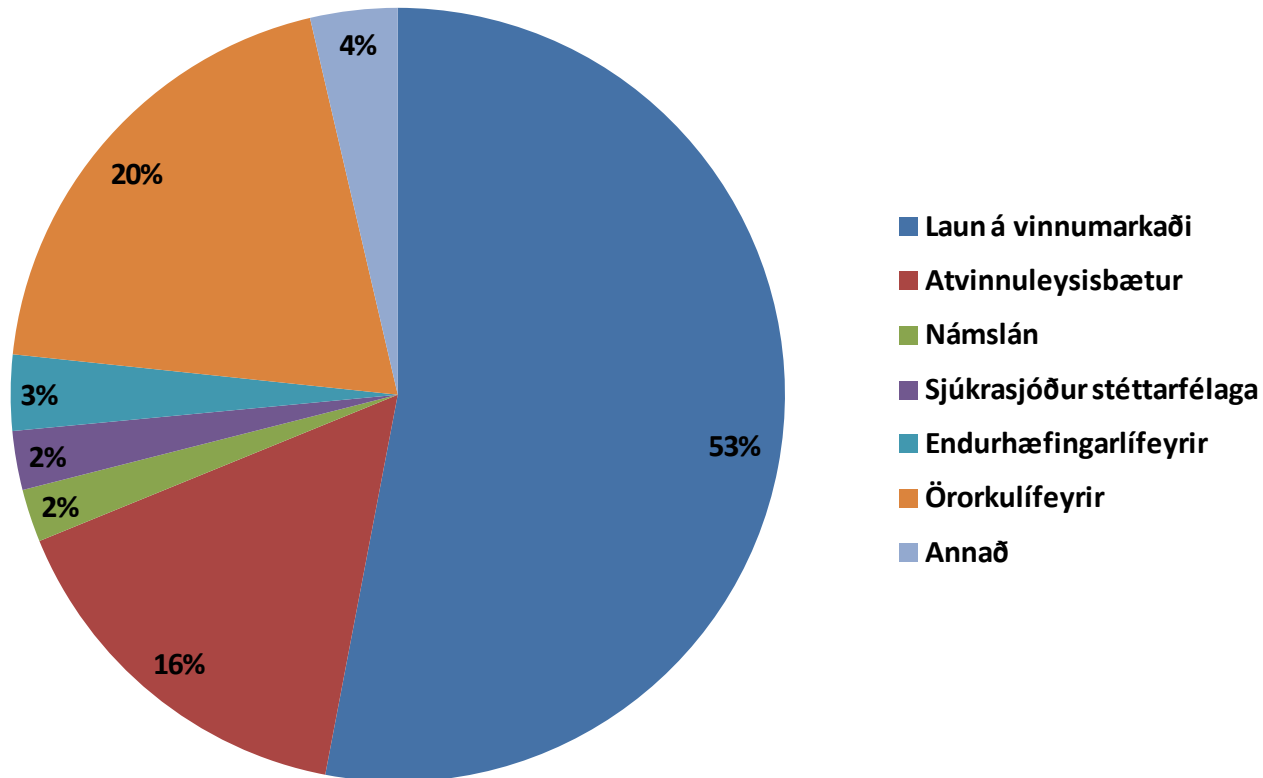
## Framfærsla í upphafi þjónustu hjá einstaklingum sem leitað hafa til ráðgjafa VIRK



# Hvert fara einstaklingarnir?

## Framfærslustaða einstaklinga í lok þjónustu

*Hjá um 1100 einstaklingum sem hafa útskrifast frá VIRK*



# Mat á gæðum þjónustunnar

Niðurstöður þjónustukönnunar:

	Meðaltal í upphafi þjónustu	Meðaltal í lok þjónustu
<b>Sjáfsmynd</b>	4,3	7,5
<b>Starfsgeta</b>	3,1	6,8
Mat einstaklinga á stöðu sinni á skalanum 0-10		

97% myndi ráðleggja öðrum í svipuðum sporum að nýta sér þjónustu VIRK.



# Það skiptir miklu máli að koma snemma að!

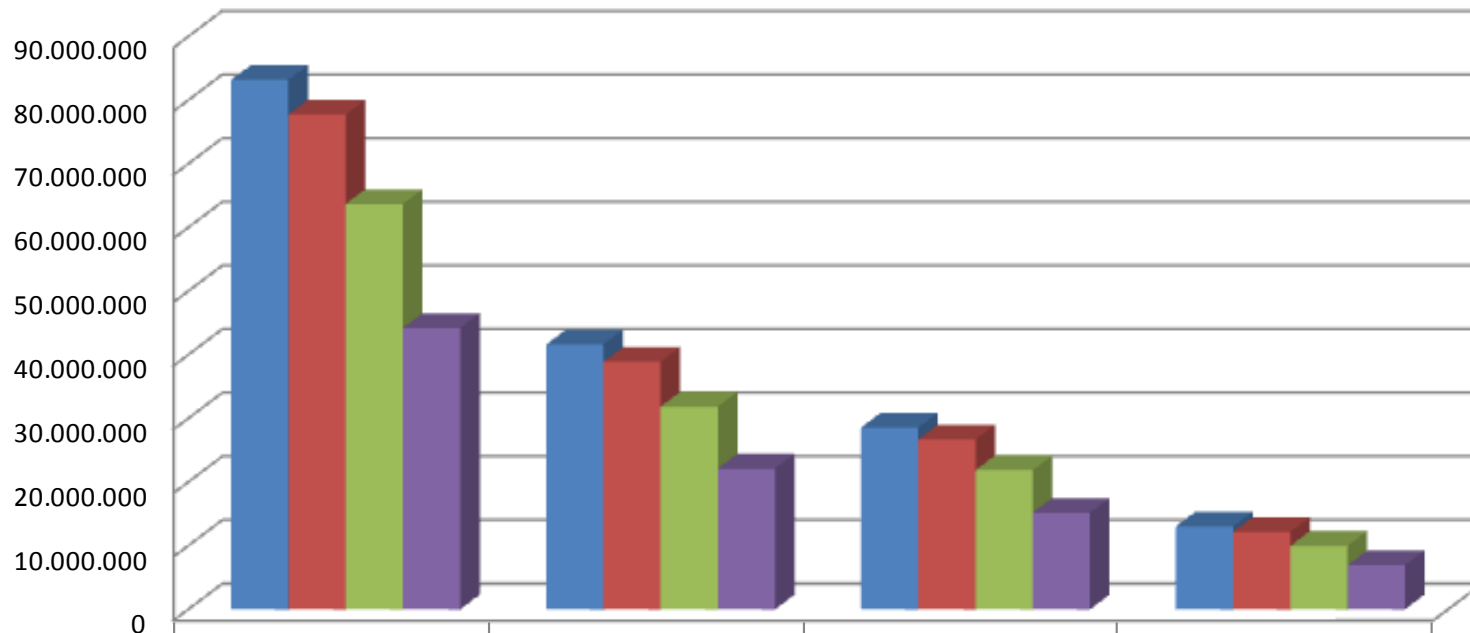
Staða við komu til ráðgjafa	Hlutfall stöðugilda við lok ráðgjafa:			
	Í launaðri vinnu	Í atvinnuleit	Á námslánnum	Samt. með vinnugetu
Laun á vinnumarkaði	85%	7%	2%	<b>94%</b>
Sjúkrasjóður stéttarfélags	50%	20%	4%	<b>74%</b>
Endurhæfingarlífeyrir	36%	14%	3%	<b>53%</b>
Örorkulífeyrir	26%	4%	0%	<b>30%</b>



# Fjárhagslegur ávinningur starfsendurhæfingar

## Fjárhagslegur ávinningur starfsendurhæfingar og skipting hans milli lífeyrissjóðs, TR og launamanns

M.v. forsendu um mismunandi aldur í upphafi og 350 þús. kr. mánaðarlaun til 67 ára aldurs. Núvirt m.v. 3,5%



	Heildarávinningur	Ávinningur lífeyrissjóðs	Ávinningur TR	Ávinningur launamanns
■ 25 ára	83.189.400	41.594.700	28.557.733	13.036.967
■ 30 ára	77.746.200	38.873.100	26.689.160	12.183.940
■ 40 ára	63.694.400	31.847.200	21.865.378	9.981.822
■ 50 ára	44.209.200	22.104.600	15.176.387	6.928.213

# Starfsgetumat



# Þróun og áherslur í öðrum löndum:

- Mikil endurskoðun hefur átt sér stað í öðrum löndum á undanförunum árum og sú endurskoðun er stöðugt í gangi
- Áhersla á getu en ekki vangetu til starfa
- Komin til af nauðsyn því það var ljóst að samfélagið myndi ekki ráða við óbreytt kerfi
- Verkefnið er flókið og engin ein rétt leið er til
- Gerir kröfu til flóknari og umfangsmeiri þjónustuferla
- Sífelld endurskoðun og þróun í gangi
- Fjárfest í mikilli þróunarvinnu

# Áherslupættir í öðrum löndum

Mismunandi leiðir hafa verið farnar en margir hafa lagt áherslu á eftirfarandi þætti:

- Ákvörðunin byggir ekki á hlutlægu mati á skerðingu einstaklinga heldur á mati á möguleikum sem tengist bæði tækifærum, aðstæðum og ferli -> gerir kröfu um **faglegan feril og skráningu**. Sami sjúkdómur getur leitt til mismunandi niðurstöðu
- Lögð aukin áhersla á **ábyrgð** bæði einstaklinga og þeirra sem bera ábyrgð á framfærslu einstaklinga
- Ákvörðun er ekki tekin um lífeyrisgreiðslur nema staðfest sé að stafsendurhæfing sé fullreynd og útséð er að endurhæfing muni skila frekari árangri að svo stöddu

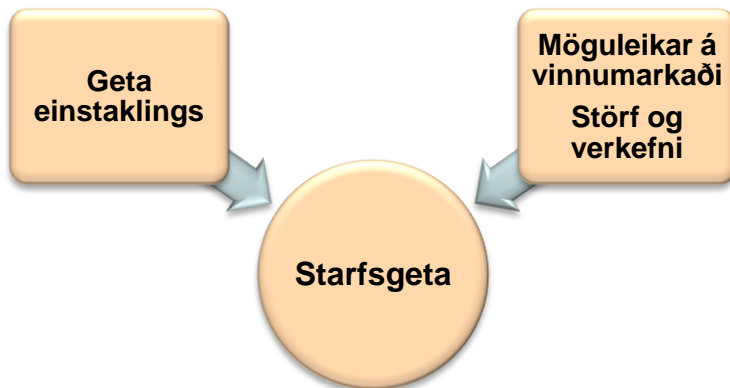
*Framhald.....*

# Áherslupættir – frh.....:

- Það þarf að vera til staðar staðfesting á skertri vinnugetu áður en ákvörðun er tekin um lífeyrisgreiðslur. Að þessari staðfestingu þurfa oft að koma **margir fagaðilar** og horft er á það **heildarferli** sem hefur átt sér stað í starfsendurhæfingunni
- Vinnugeta þarf á sumum stöðum að hafa verið prófuð á skipulagðan og skráðan hátt annað hvort á vinnumarkaði eða í tilbúnu vinnuumhverfi áður en ákvörðun er tekin um lífeyrisgreiðslur
- Læknar eru ekki einir um ákvörðunartökuna. Þeir koma alltaf að henni en stundum einungis með sitt læknisfræðilega mat sem er þá hluti af þeim gögnum sem lögð eru til grundvallar

# Áherslupættir – frh.

- Starfsgeta og möguleikar einstaklinga eru metnir í samhengi við möguleika, störf og verkefni á vinnumarkaði → krafa um aðra nálgun í mati og þjónustu



- Aukin áhersla á ábyrgð atvinnurekenda og samstarf við atvinnulífið

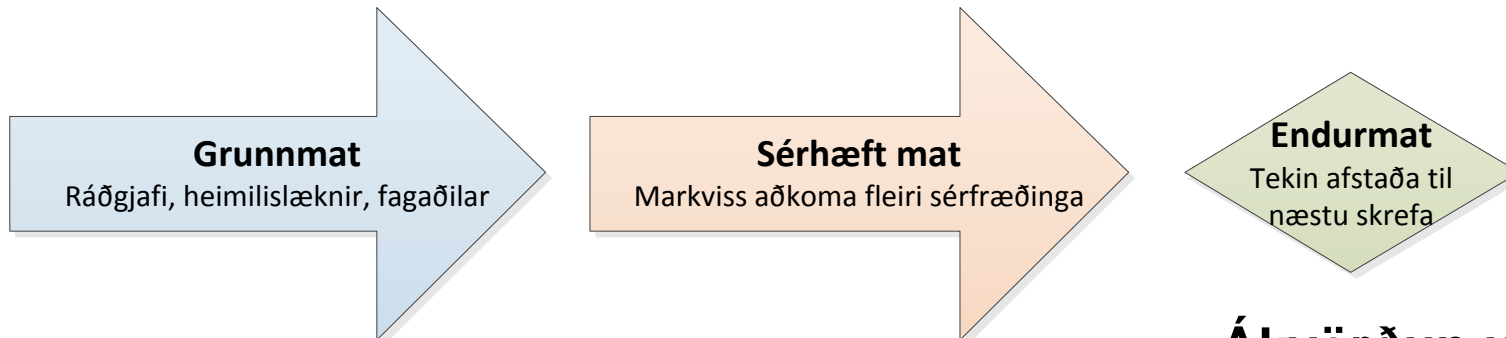


# Dæmi: Árangur í Hollandi

- Aukin ábyrgð launamanna og atvinnurekenda fyrstu 2 árin í veikindum
  - Mat á getu til starfa en ekki vangetu
  - Viðmið fyrir bótagreiðslur hækkað
  - Fyrirkomulag bóta hvetur einstaklinga með skerta starfsgetu til þátttöku á vinnumarkaði
  - Réttur til bótagreiðslna eykst með aukinni þátttöku á vinnumarkaði
  - Aukin fjölbreytni í þjónustu á sviði starfsendurhæfingar
- 
- **Nýgengi örorku fer úr 1,4% af vinnandi fólki árið 2001 í um 0,4% á árinu 2008**
  - **Fjarvistir á vinnumarkaði vegna veikinda fara úr 10% í um 4%**

# Starfsgetumat - uppbygging hjá VIRK

- Hvatning og virkjun, mat á stöðu og þróun yfir tíma
- Samræmd og markviss vinnubrögð og skráning, ICF miðað
- Um 60 fagaðilar hafa komið að þróun matsins – bæði innlendir og erlendir. M.a. byggt á vinnu opinbers starfshóps frá 2009.



- Rödd einstaklings
- Snemmbær íhlutun
- Hvatning og virkjun

- Staðlað, dýpra og ítarlegra mat
- Aðkoma fleiri sérfræðinga
- 30 þættir ásamt klínísku mati

**Ákvörðun um næstu skref**

# Endurmat

- Farið markvisst yfir það ferli sem hefur átt sér stað og þau gögn sem liggja fyrir (greinargerðir, læknisvottorð, grunnmat, þátttaka o.s.frv.)
- Tekin er afstaða til staðlaðra færniþátta og metið hvort breytingar hafi átt sér stað á færni einstaklings. Þetta er mögulegt að greina með stigagjöf
- Er endurhæfing fullreynd?
- Er mögulegt að aðlaga þá færni sem er til staðar á þessum tímapunkti að launaðri vinnu og þá að hvaða marki?
- Niðurstaðan er tengd við styrkleika og hindrarnir einstakings m.t.t. þátttöku á vinnumarkaði
- Ef starfsgeta er til staðar er tekin afstaða til hversu stórt hlutfall er um að ræða

# Endurmat – frh...

- Styrkleikar eru nýttir í að skoða störf sem talin eru raunhæf og hvort hindranir séu nokkur frábending í því tilfalli
  - Hér er m.a. tekin afstaða til þess hvort hægt sé að aðlaga starf að hindrunum einstaklingsins. Þetta er unnið í samstarfi við sérhæfða aðila sem hafa þekkingu á vinnumarkaðnum og möguleikum hans
- **Það er mikilvægt að fá tækifæri til að þróa og prófa niðurstöður endurmats í samstarfi við þá aðila sem eru ábyrgir fyrir framfærslu í dag**

# Dæmi um niðurstöðu starfsgetumats



# Dæmi um einstakling

- Karlmaður fæddur 1975
- Áður heilsuhraustur
- Lendir í bílslysi 2009
- Síðan óvinnufær
- Erfiðar félagslegar aðstæður



# Skoðum tvær leiðir

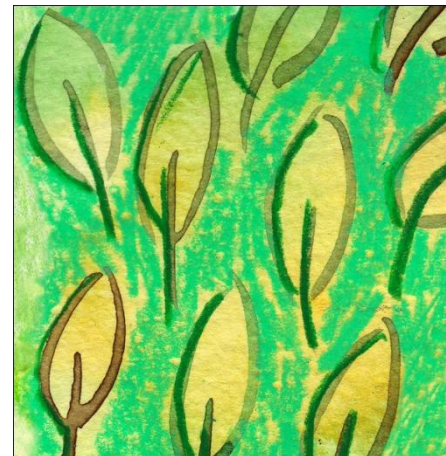
- A    Án VIRK
- B    Með VIRK





# Án VIRK:

- Fer til heimilislæknis reglulega
- Sjúkraþjálfun - nudd, tog
- Ástand einstaklings: Verkir í hálsi, mjóbaki, kvíði, reiði, depurð



## Með VIRK:

- Viðtal við ráðgjafa
- Grunnmat (niðurstöður)
- Virkniáætlun
- Sjúkraþjálfun
- Námskeið í grafískri hönnun
- Námskeið í kvíðameðferðarstöðinni
- Reglubundin viðtöl við ráðgjafa



## Með VIRK:

- Nokkrir mánuðir ekkert komist nær vinnu
- Frekari greining -> sérhæft mat



# Niðurstöður sérhæfðs mats:

- Fagaðilar sem komu að mati:
  - Læknir, sálfræðingur, sjúkraþjálfari og félagsráðgjafi.
- Klínískt mat sérfræðinga
- Staðlað mat á færniskerðingu með ítarlegri endurhæfingarátætlun
- Dregnir fram styrkleikar og fundnar leiðir til að yfirstíga hindranir
- Niðurstaðan er lánshæft nám í grafískri hönnun ásamt því að tekist er á við tilteknar hindranir
- Markviss stefna aftur á vinnumarkað



# Samanburður:

- A – án VIRK: Farið er mjög ítarlega inn í takmarkandi þætti og áhrif þeirra á færni.
- B – með VIRK: Ásamt því að fara yfir takmarkandi þætti og unnið með þá snemma í ferlinu þá er með kerfisbundnum hætti skoðaðir styrkleikar og farið inn í þá og þeim fylgt eftir alla leið m.t.t. að finna starf við hæfi. Í lok endurhæfingar er því búið að vinna með takmarkandi þætti og áhrif þeirra á færni ásamt því að draga fram þá styrkleika sem eru til staðar. Það er því allt annar grunnur sem er til staðar þegar örorkumat á sér stað.

# Samantekt á leið A og B

## A – án VIRK:

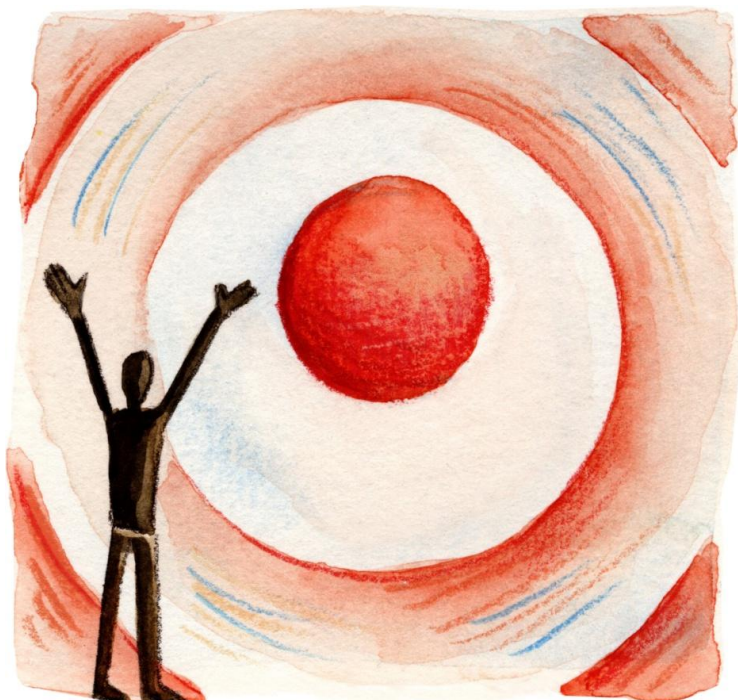
- Læknisvottorð
- Umsókn
- Önnur gögn sem beðið er um



## B – með VIRK:

- Læknisvottorð
- Niðurstöður grunnmats (íhlutun, hvatning, upplýsingaöflun á heildaraðstæðum einstaklings)
- Niðurstöður sérhæfðs mats
- Ítarleg starfsendurhæfingarátætlun og niðurstöður hennar – þ.e. hverju hún hefur skilað
- Mat á möguleikum – kortlagning yfir tíma
- Búið að leita tækifæra og kanna og nýta alla endurhæfingarmöguleika
- Staðlað mat á þróun starfsgetu
- Kortlagning á virkni og getu
- Mat á því hvort starfsendurhæfing sé fullreynd

# Samstarf VIRK og lífeyrissjóða





# Endurhæfingarlífeyrisgreiðslur og samstarf við Gildi lífeyrissjóð



- Endurhæfingarlífeyri úrskurðaður ef líklegt er að skipulögð starfsendurhæfing skili árangri
- Tímabil: Minnst 6 mánuðir og í allt að þrjú ár með möguleika á framlengingu í 2 ár
- Einstaklingur þarf að fylgja skipulögðum endurhæfingaráætlunum og ef hann gerir það ekki þá er mögulegt að synja um greiðslur
- Örorkulífeyrir er aðeins úrskurðaður ef starfsendurhæfing er ekki líkleg til að skila aukinni starfsgetu

# Verkefnið krefst þess að....

- Stjórn og stjórnendur komi að málum og leggi áherslu á þessa þætti
- Stjórnendur og starfsmenn setji sig inn í verkferla og hugmyndafræði
- Þeir aðilar sem koma að ákvörðun er varðar örorkulífeyri (trúnaðarlæknar og flr.) setji sig inn í hugmyndafræðina og séu reiðubúnir til að taka þátt í að byggja upp nýtt verklag
- Verkferlar séu endurskoðaðir hjá bæði VIRK og Gildi (breytingar á verkferlum VIRK, breyting á umsóknareyðublöðum og umsóknarferli hjá Gildi, upplýst samþykki, viðmiðanir fyrir þátttöku, eftirfylgni og aukið samstarf)
- Endurskoðun fleiri þátta sem koma í ljós eftir því sem verkefninu miðar áfram (skráning, gagnaöflun og flæði gagna og flr.)

# Samstarf lífeyrissjóða og VIRK



- Lífeyrissjóðir bera mikla ábyrgð varðandi örorkulífeyri
- Í löndunum í kringum okkar sjá menn fram á það að ef fyrirkomulagi örorkulífeyrisgreiðslna er ekki breytt þá mun samfélagið ekki hafa möguleika á að aðstoða þá sem þurfa á aðstoð að halda – þar fjárfesta menn því mjög mikið í aukinni þekkingu og reynslu á þessu sviði
- Umræðan byggir ekki eingöngu á læknisfræðilegum grunni þó alltaf verði að liggja fyrir læknisfræðilegar ástæður áður en ákvörðun er tekin um örorkulífeyrisgreiðslur – en það að horfa á möguleika krefst skoðunar á mun fleiri þáttum
- Lífeyrissjóðir hér á landi þurfa að taka þátt í þessari þróunarvinnu og umræðu og þar bera stjórnir og stjórnendur lífeyrissjóðanna mikla ábyrgð

# VIRK og lífeyrissjóðir

VIRK og lífeyrissjóðir geta í sameiningu náð árangri á þessu sviði en það krefst virkrar samvinnu, þekkingaröflunar, þróunar og umræðu!!



# Að lokum.....

➔ Hin lengsta ferð hefst með einu skrefi!



Ég hef aldrei hitt neinn sem var til einskis nýtur.  
Hver maður býr yfir einhverju, ef hann fær tækifæri.

Henry Ford





[www.virk.is](http://www.virk.is)