

Lífeyriskerfi í umbreytingu - samspil almannatrygginga og lífeyrissjóða

Örorkuráðstefna
Landssamtaka lífeyrissjóða

Hannes G. Sigurðsson

6. apríl 2006



SAMTÖK ATVINNULÍFSINS

Ný skýrsla SA

- Lífeyrissjóðum fer fækkandi - hag sjóðsfélaganna er betur borgið í stærri einingum með aukinni áhættudreifingu og hagkvæmari rekstri.
- Vaxandi ævilíkur og aukin örorkutíðni hafa aukið framtíðarskuldbindingar sjóðanna verulega en þessar breytingar leggjast mjög mismunandi á einstaka sjóði.
- Samið hefur verið um auknar greiðslur til lífeyrissjóða í kjarasamningum til þess að mæta þessum auknu skuldbindingum. Óhjákvæmilegt var að draga úr ávinnslu réttinda samhliða hækkun iðgjaldsins.
- Með aldurstengingu réttindaávinnslu hefur skapast betra jafnvægi á milli réttindamyndunar og ávöxtunar lífeyrisiðgjalda hvers og eins.



Samið 2004 um hækkun iðgjalds 2005/2007

- Aðsteðjandi vandi vegna aukinnar örorkutíðni og lengri meðalævi.
- Hækkun iðgjalds almennt ekki varið til að auka lífeyrisréttindi
- Til viðbótar: Ríkið axli ábyrgð á kostnaði við örorkubyrði sem lífeyrissjóðir á almennum vinnumarkaði hafa hingað til borið.
- Eðlilegra sé að áfallatryggingar séu fjármagnaðar af samtímatekjum en með sjóðsmyndun.
- Meginhlutverk lífeyrissjóða sé að standa undir ellilífeyrisgreiðslum.
- Óeðlilegt sé að lífeyrissjóðirnir verji jafn stórum hluta af lífeyrisgreiðslum sínum til örorkulífeyris og raunin hefur verið.



Samið við ríkið 2005 um örorkubyrði sjóða

- Ört vaxandi örorkubyrði lífeyrissjóðanna hefur varpað ljósi á hversu misjöfn hún er og ósanngirni þess að sjóðsfélagar tiltekinna lífeyrissjóða þurfi að bera þyngri byrðar en aðrir af þessum sökum í formi lakari ellilífeyris.
- ASÍ og SA gerðu samning við ríkið þann 15.11. 2005 um framlag sem svarar til 0,25% af tryggingagjaldstofni sem komi til framkvæmda á þremur árum, 0,15% 2007, 0,20% 2008 og 0,25% 2009.
- Þetta verða 900 m.kr. árið 2007, 1.200 m.kr. 2008 og 1.500 m.kr. 2009 m.v. tryggingagjaldstofn 2006.
- ASÍ og SA eiga eftir að semja um nánari útfærslu við skiptingu þessa fjármuna milli lífeyrissjóðanna á samningssviði þeirra.



Lífeyrisgreiðslur lífeyrissjóða á almennum vinnumarkaði 1997-2004 skv. FME ...

- Vöxtur eigna hefur verið mikill undanfarin ár og nemur vöxturinn tæpum 90% að raungildi frá árinu 1997 til 2004 eða 12% árlega að meðaltali.
- Lífeyrisþegum sjóðanna hefur fjölgað verulega á undanförunum árum.
- Örorkubyrði lífeyrissjóðanna er mjög mismunandi - nam meira en 40% lífeyrisgreiðslna 2004 hjá fimm sjóðum
- Meðaltal örorkubyrði 2004 var 29% hjá lífeyrissjóðunum á almenna vinnumarkaðnum.



.... Lífeyrisgreiðslur lífeyrissjóða á almennum markaði 1997-2004 skv. FME

- Lífeyrissjóður Austurlands og Lífeyrissjóður Vestmannaeyja hæstir með 43%.
- Lífeyrissjóður verzlunarmanna með 27% hlut örorkulífeyris, og vegna stærðar hans hafna flestir sjóðirnir yfir meðaltali.
- Lífeyrissjóður bankamanna er með lang lægstu örorkubyrðina og þar á eftir kemur Samvinnulífeyrissjóðurinn og Sameinaði lífeyrissjóðurinn.



Virkir samtryggingarsjóðir á almennum vinnumarkaði 2004

1. Lífeyrissjóður verzlunarmanna
2. Lífeyrissjóðurinn Framsýn (nú Gildi)
3. Lífeyrissjóður sjómanna (nú Gildi)
4. Sameinaði lífeyrissjóðurinn
5. Lífeyrissjóður Norðurlands
6. Söfnunarsjóður lífeyrisréttinda
7. Lífeyrissjóðurinn Lífiðn
8. Lífeyrissjóður bankamanna
9. Samvinnulífeyrissjóðurinn
10. Lífeyrissjóður Austurlands
11. Lífeyrissjóður Vestfirðinga
12. Lífeyrissjóður Suðurnesja (nú Suðurl.)
13. Lífeyrissjóður Vestmannaeyja
14. Lífeyrissjóður Vesturlands
15. Lífeyrissjóður Suðurlands
16. Lífeyrissjóður Rangæinga
17. Lífeyrissjóður Bolungarvíkur



Greiddur lífeyrir sjóðanna 15 árið 2004

	M. kr.	Hlutdeild
Ellilífeyrir	8.006	59%
Örorkulífeyrir	3.964	29%
Makalífeyrir	1.397	10%
Barnalífeyrir	311	2%
Samtals	13.677	100%

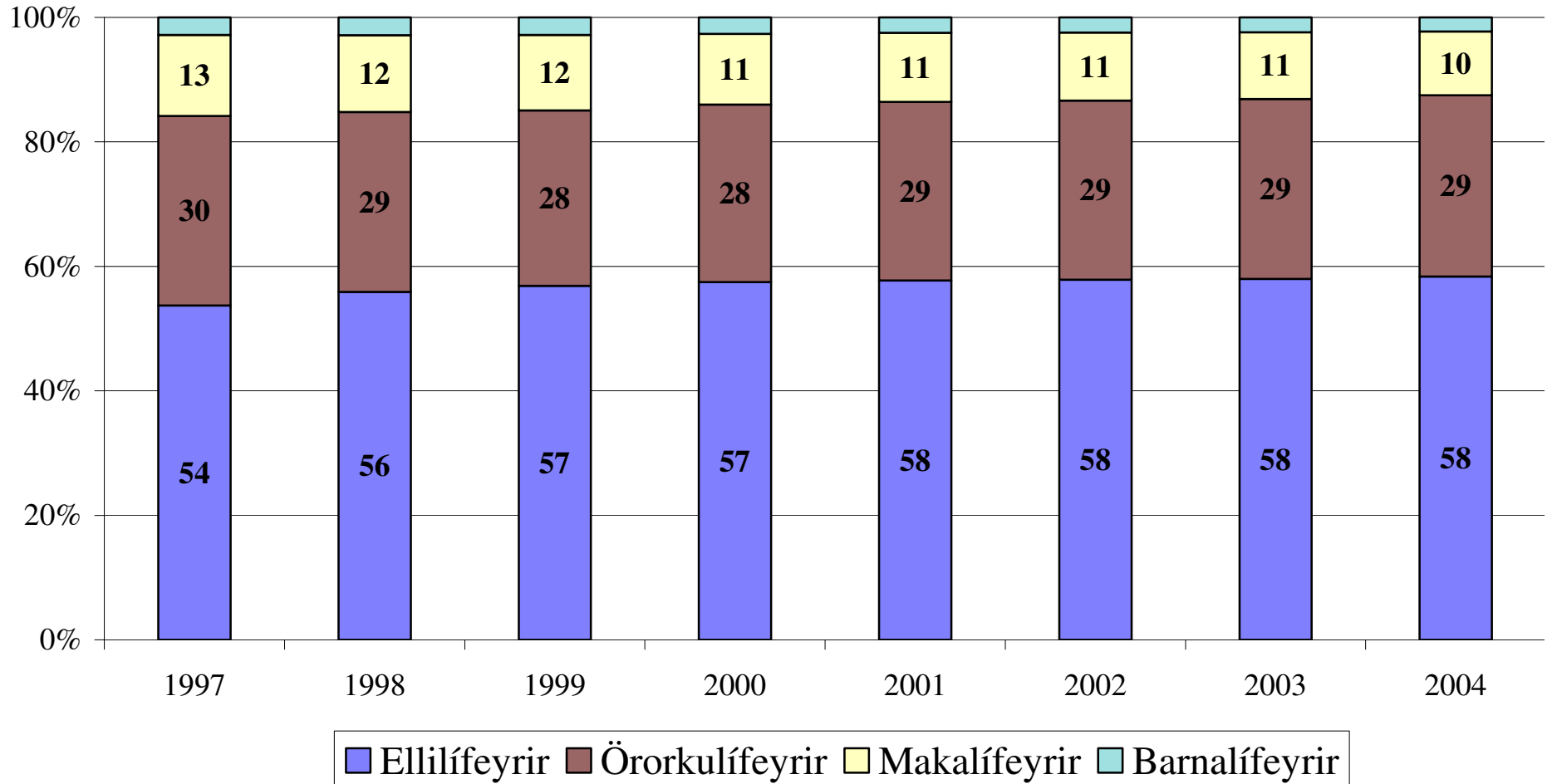


Fjöldi lífeyrisþega sjóðanna 15 (Mikil tvítalning)

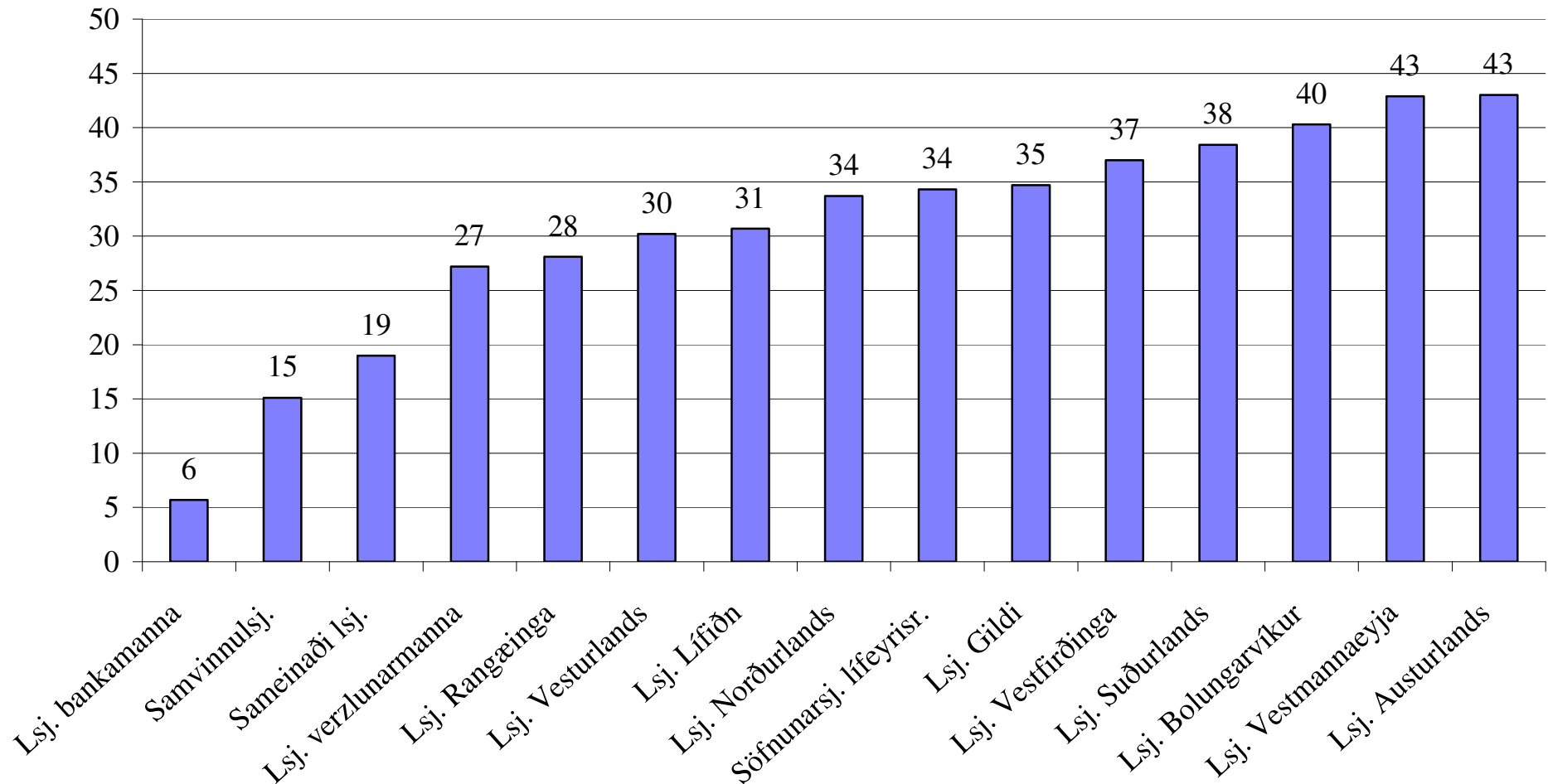
	1997	1998	1999	2000	2001	2002	2003	2004
Fj. lífeyrisþega	26.026	27.254	29.849	32.292	35.225	37.632	40.199	43.034
Fjölgun		1.228	2.595	2.443	2.933	2.407	2.567	2.835
Fjölgun í %		5%	10%	8%	9%	7%	7%	7%



Hlutfallsleg skipting lífeyrisgreiðslna hjá 15 lífeyrissjóðum á almennum vinnumarkaði



Örorkulífeyrir lífeyrissjóða á almennum markaði í % af lífeyrisgreiðslum alls 2004



Tryggingafræðileg uppgjör 15 lífeyrissjóða fyrir árin 2003 og 2004

- Niðurstöður á þessu formi hafa ekki legið fyrir áður.
- Í uppgjörum ársins 2004 var að hluta til leiðrétt vanmat undanfarinna ára á framtíðarörorkubyrði sjóðanna. Einkum er tíðni örorku hjá konum mun meiri en áður var talið. Þrátt fyrir góða ávöxtun eigna lífeyrissjóðanna á árinu 2004 versnaði tryggingafræðileg staða þeirra á árinu.
- Árið 2003 var hrein eign neikvæð um 36 milljarða króna, eða sem nam 3,8% af skuldbindingum, en hallinn jókst í 62 milljarða króna árið 2004, eða sem nam 5,7% af skuldbindingum. Þessi versnandi staða skýrist bæði af lengri meðalævi Íslendinga og auknum örorkulíkum.



.... Tryggingafræðileg uppgjör 15 lífeyrissjóða fyrir árin 2003 og 2004

- Forsendan um lengingu meðalævi um eitt ár jók skuldbindingar sjóðanna vegna ellilífeyris um 4,7% af skuldbindingum eða um 34 milljarða króna.
- Ef örorkulíkum hefði ekki verið breytt þá hefðu skuldbindingar vegna örorkulífeyris aukist um 9 milljarða í stað 48. Tryggingafræðilegt uppgjör þessara sjóða hefði þá verið 39 milljörðum jákvæðara eða sem nemur 3,6% af skuldbindingum.
- Breyttar forsendur um ævi- og örorkulíkur höfðu neikvæð áhrif á tryggingafræðilega niðurstöðu umræddra 15 sjóða um 73 (34+39) milljarða króna eða sem nemur 6,8% af heildarskuldbindingum í árslok 2004. Tryggingafræðileg staða lífeyrissjóðanna hefði verið jákvæð um 1,1% á árinu 2004 í stað þess að vera neikvæð um 5,7% ef ekki hefðu komið til breyttar forsendur um ævi- og örorkulíkur.



... Tryggingafræðileg uppgjör 15 lífeyrissjóða fyrir árin 2003 og 2004

- Uppgjör fyrir árið 2004 sýna gríðarlega aukningu lífeyrisbyrði hjá nokkrum sjóðum.
- Meðaltal örorkubyrði var 14,7% árið 2004 og 11,8% árið 2003.
- Gildi-lífeyrissjóður með mesta örorkubyrði með 21% hlutdeild örorkulífeyris.
- Lífeyrissjóður Suðurlands fylgdi fast á eftir með 20% hlutdeild örorkulífeyris og síðan voru þrír aðrir landsbyggðarsjóðir yfir meðaltali.
- Hluttur örorkulífeyris jókst úr 11% í 13% hjá Lsj. verzlunarmanna, sem er nokkuð undir meðaltali bæði árin, en lífeyrissjóðir iðnaðarmanna voru með enn lægra hlutfall örorkulífeyris.

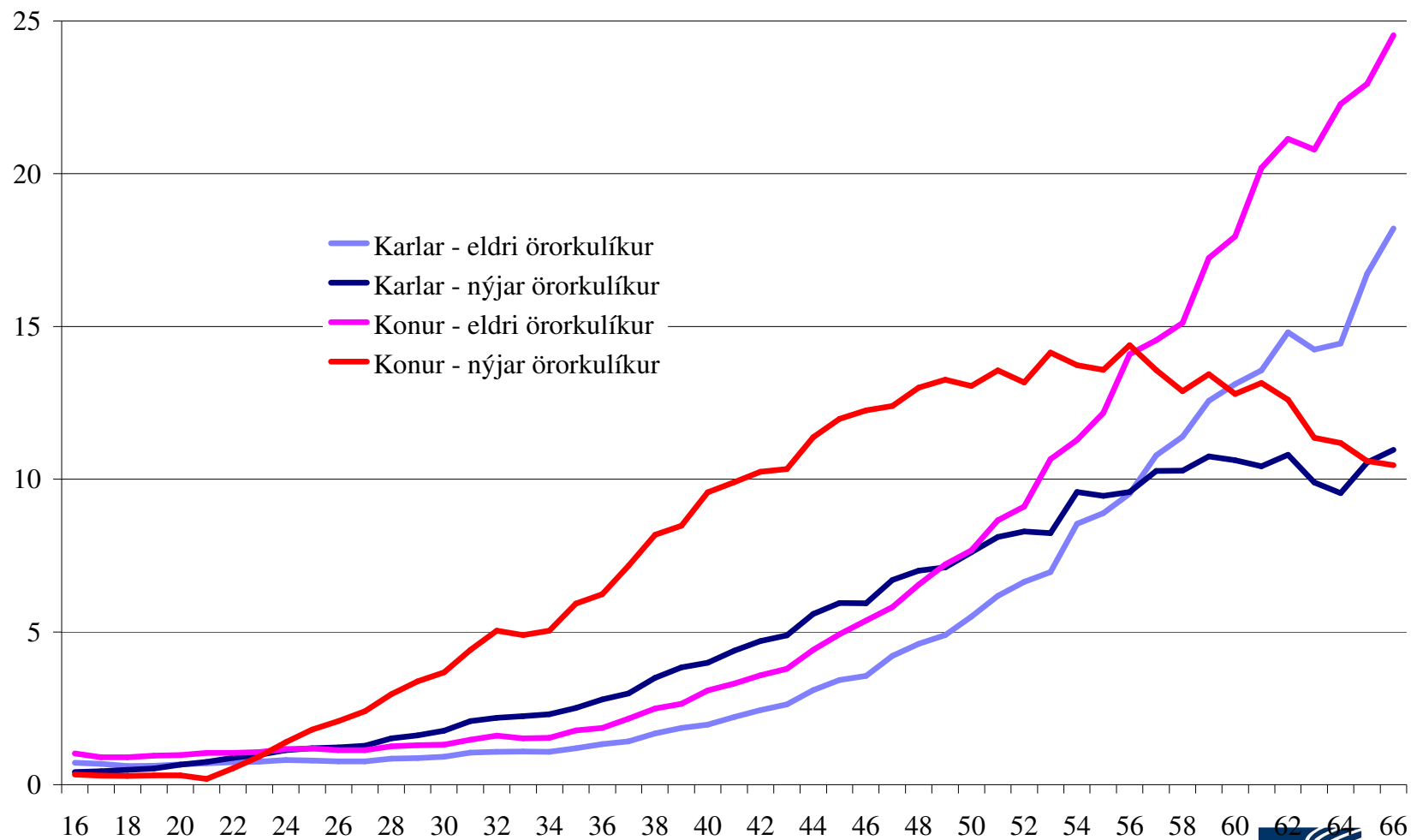


Meðalævilengd 1971–2004

Ólifuð meðalævi	Við fæðingu		65 ára	
	Karlar	Konur	Karlar	Konur
1971–1975	71,6	77,5	15,0	17,8
1976–1980	73,5	79,5	16,0	18,9
1981–1985	74,1	79,9	15,5	18,7
1986–1990	75,0	80,1	15,8	19,1
1991–1995	76,3	80,8	16,4	19,3
1996–2000	77,1	81,4	16,7	19,6
2001–2004	78,8	82,6	17,7	20,6



Örorkulíkur - árleg fjölgun öryrkja eftir aldri og kyni m.v. íbúa 2004, skv. töflum FÍT

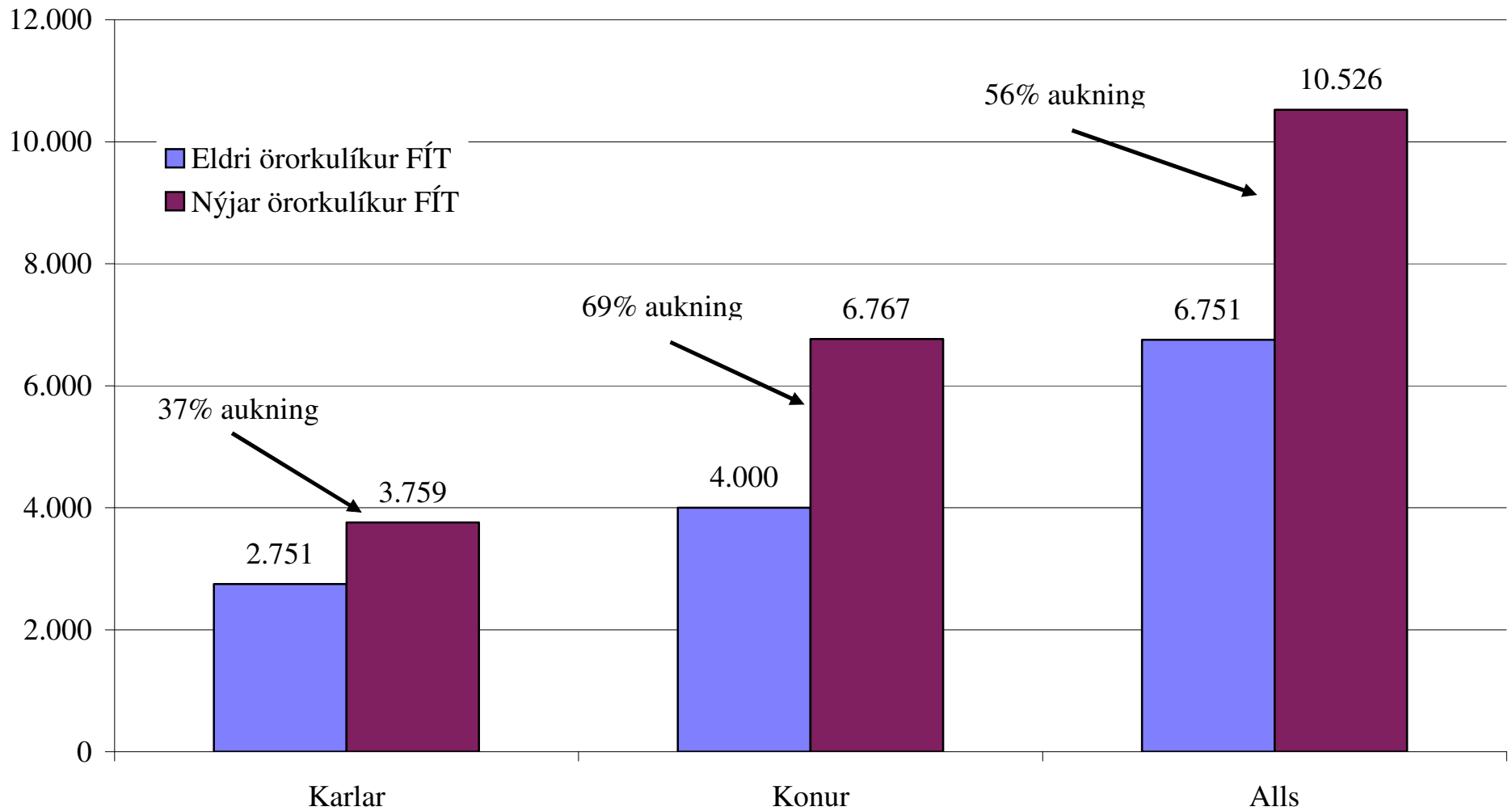


Örorkulíkur - árleg fjölgun öryrkja eftir aldri og kyni m.v. íbúa 2004, skv. töflum FÍT

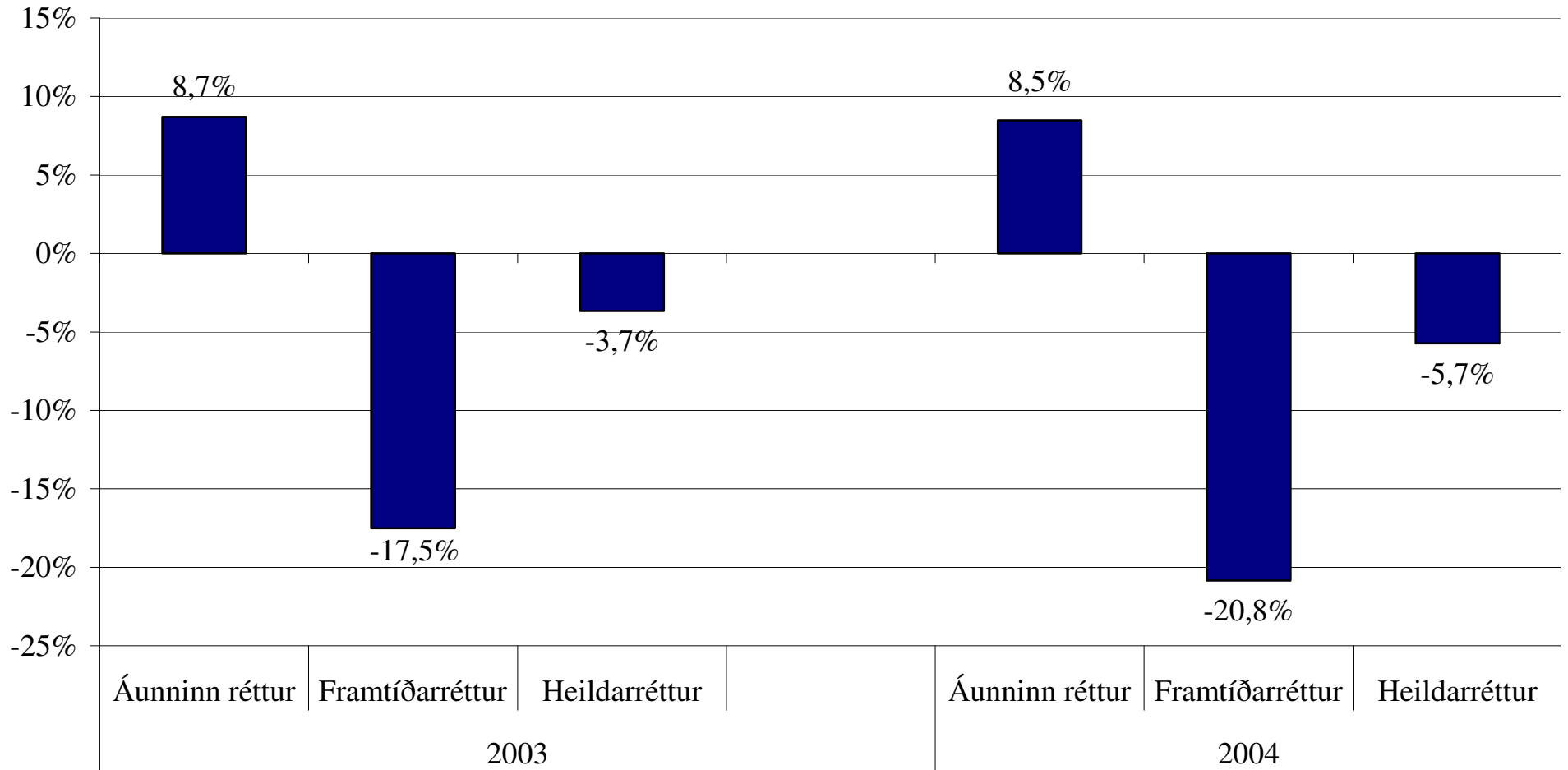
Aldur	Karlar - eldri örorkulíkur	Karlar - nýjar örorkulíkur		Konur - eldri örorkulíkur	Konur - nýjar örorkulíkur
20	1	1		1	0
25	1	1		1	2
30	1	2		1	4
35	1	3		2	6
40	2	4		3	10
45	3	6		5	12
50	5	8		8	13
55	9	9		12	14
60	13	11		18	13
65	17	11		23	11
20-55	96	145		137	271



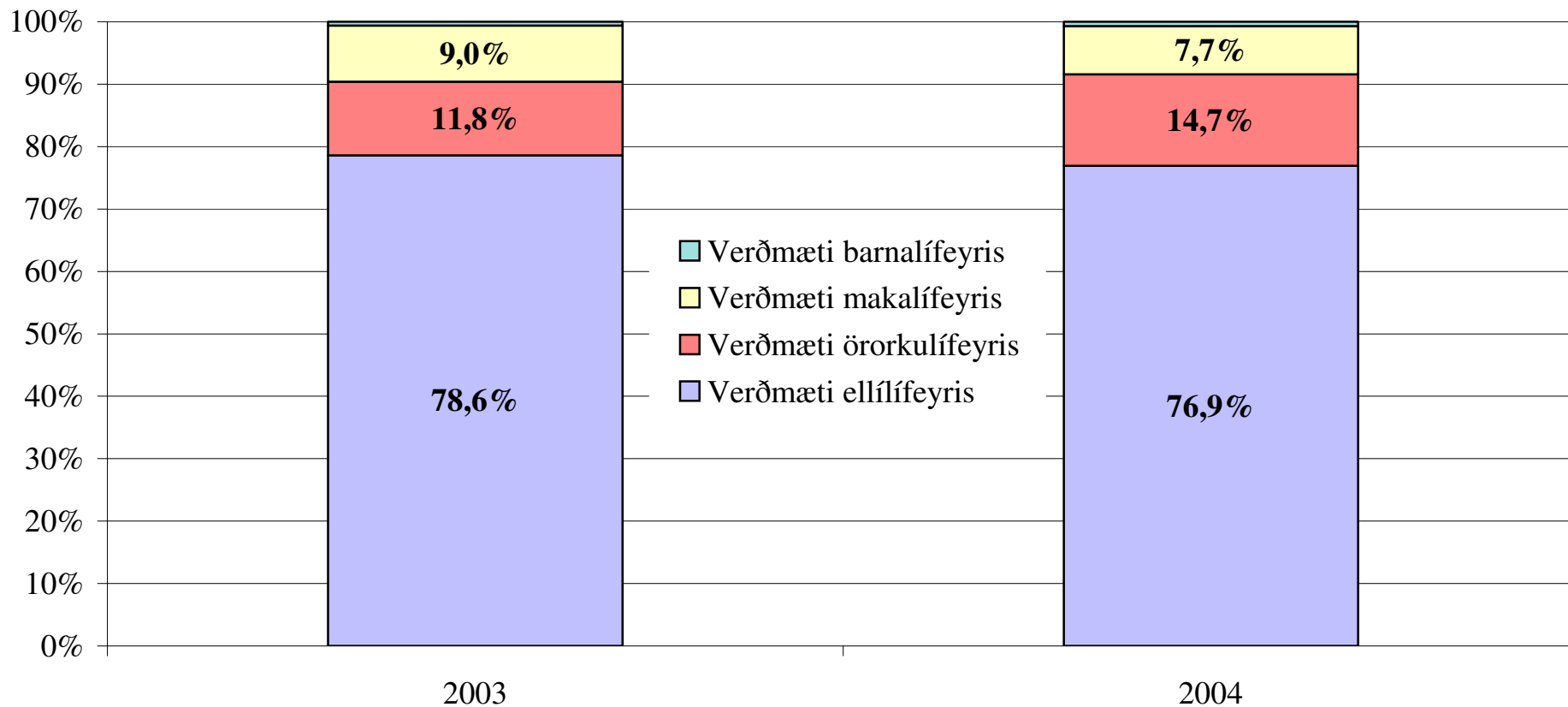
Árleg fjölgun örorkulífeyrisára m.v. landið allt



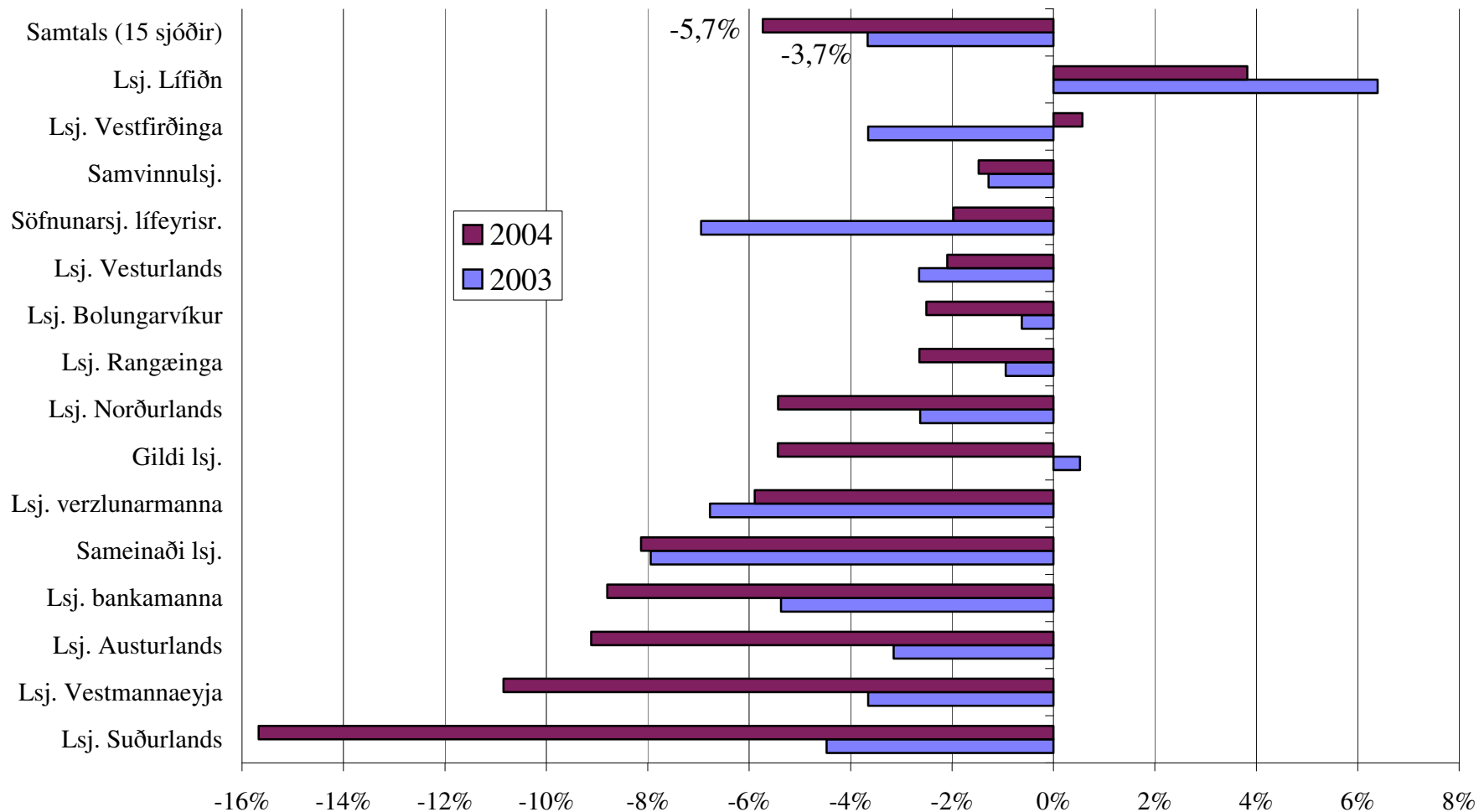
Hrein eign umfram skuldbindingar í % af skuldbindingum



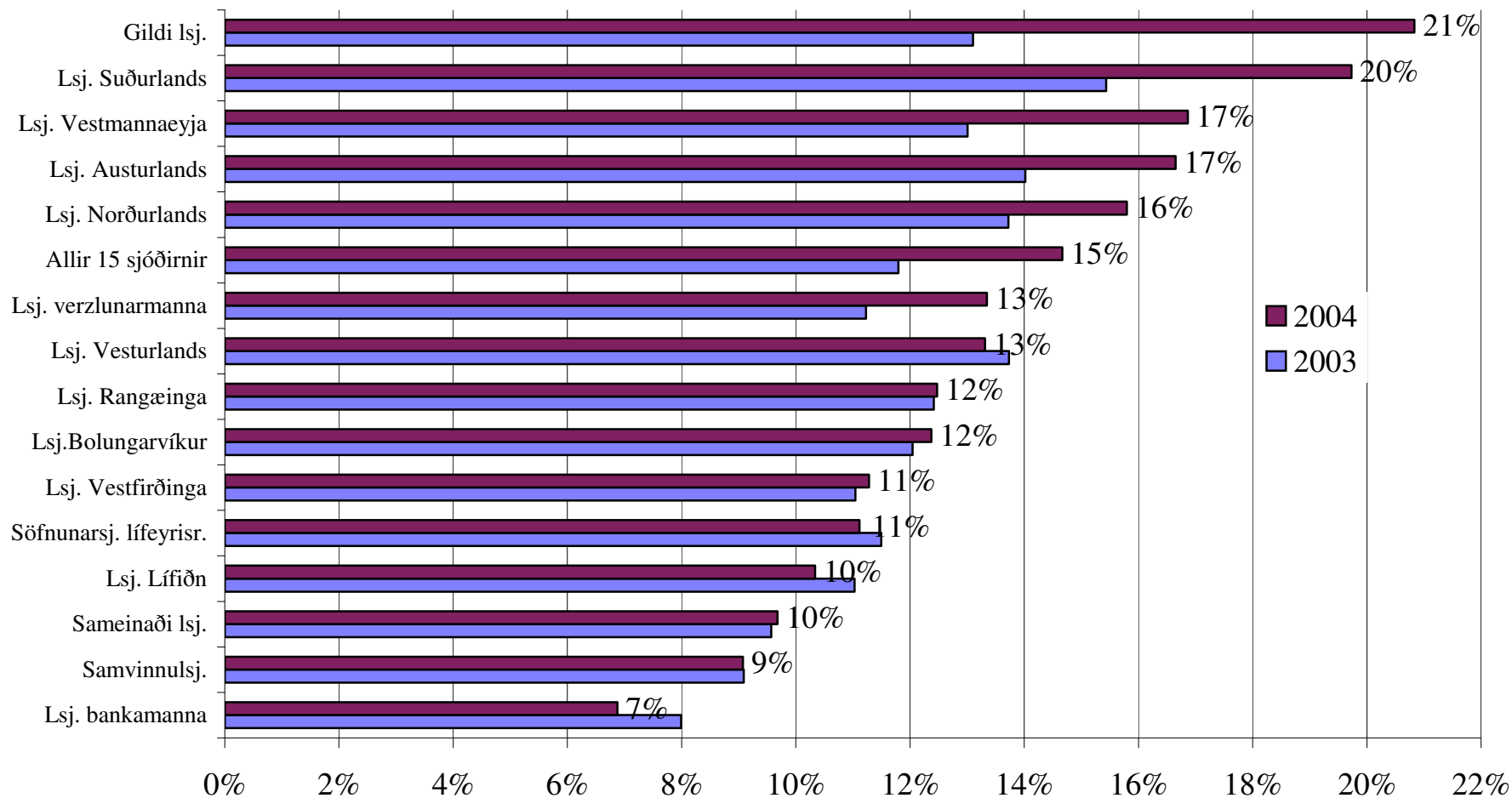
Hlutfallsleg skipting heildarskuldbindinga lífeyrissjóða á almennum vinnumarkaði skv. tryggingafræðilegum athugunum 2003 og 2004



Hrein eign umfram skuldbindingar í % af skuldbindingum. Heildarréttur (áfallinn réttur og framtíðarréttur)



Hlutfall örorkulífeyris í heildarskuldbindingum 15 lífeyrissjóða á almennum vinnumarkaði



Örorkulífeyrisgreiðslur TR og aðrar tekjur öryrkja

- Meðalgreiðslur TR til öryrkja á mánuði voru 78.413 í desember 2004.
- Rúmur helmingur öryrkja hafði tekjur úr lífeyrissjóðum og nam meðalupphæð lífeyris úr lífeyrissjóði tæpum 54 þús. kr. á mánuði hjá þeim sem lífeyri fengu greiddan.
- Fjórðungur öryrkja hafði fjármagnstekjur, meðalupphæð 12.600 á mán.
- Rúmur fjórðungur öryrkja (27%) hafði atvinnutekjur á árinu 2003, að meðaltali 61 þús. kr. á mánuði sem höfðu einhverjar atvinnutekjur.



Örorkulífeyrir greiddur af TR í des. 2004

Tegundir lífeyris	Fjöldi örorku- lífeyris- þega	Vegin meðal- greiðsla á mánuði
Grunnlífeyrir	12.011	20.617
Aldurstengd örorkuuppbót	11.944	7.649
Tekjutrygging	11.060	35.187
Tekjutryggingarauki	4.709	13.057
Heimilisuppbót	3.573	15.814
Frekari uppb.	2.257	10.316
Vasapeningar	240	18.668
Barnalífeyrir	2.814	30.791
Samtals	12.250	78.413



Tekjur örorkulífeyrisþega 2003

	Fjöldi	Meðaltekjur	
		Á ári	Á mánuði
Lífeyrissjóðstekjur	6.771	645.291	53.774
Fjármagnstekjur	3.000	150.693	12.558
Launatekjur	3.341	730.428	60.869



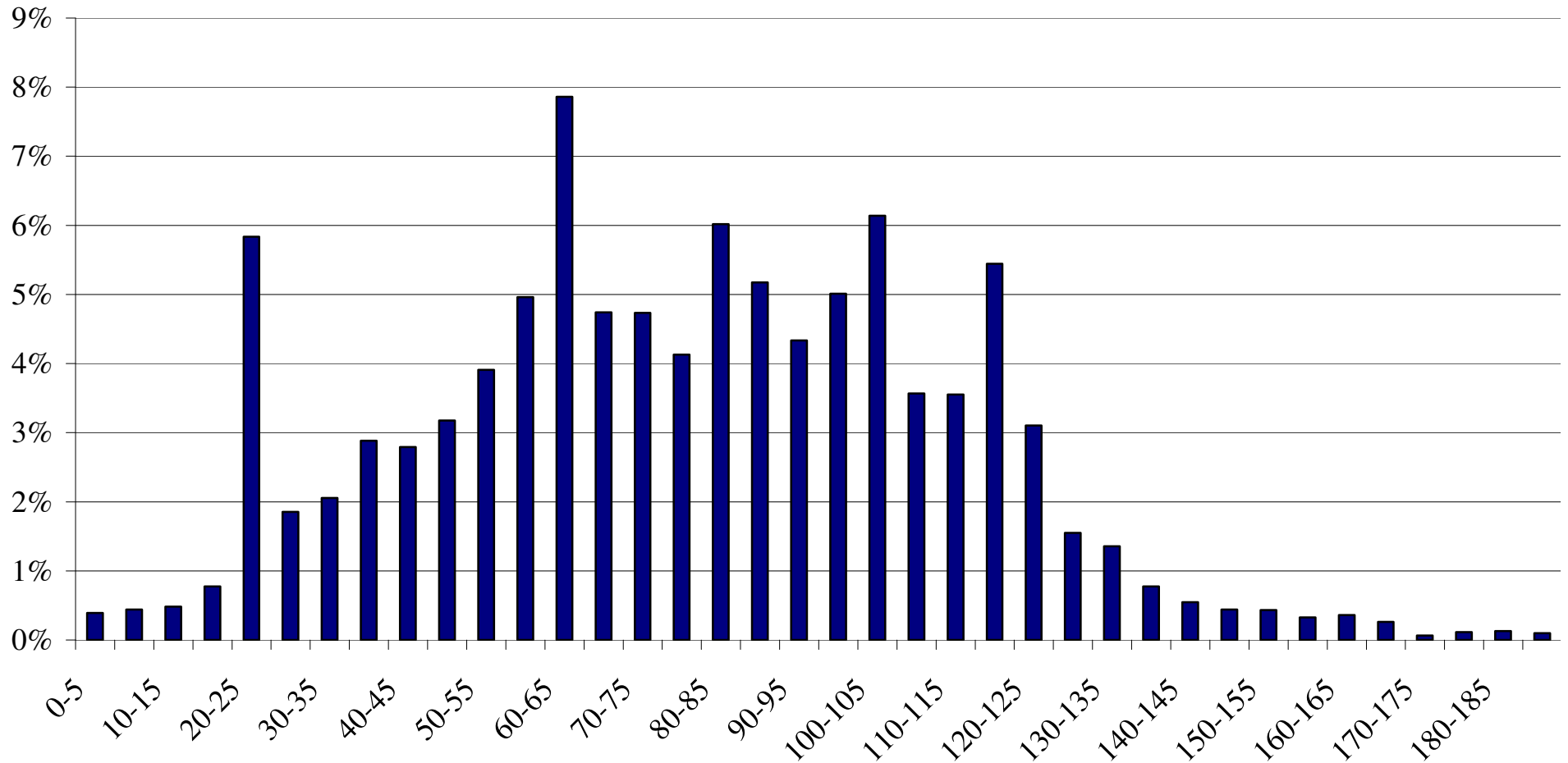
Tekjur maka örorkulífeyrisþega 2003

	Fjöldi	Meðaltekjur	
		Á ári	Á mánuði
Lífeyrissjóðstekjur maka	1.137	805.368	67.114
Fjármagnstekjur maka	1.644	246.253	20.521
Launatekjur maka	3.293	2.811.377	234.281



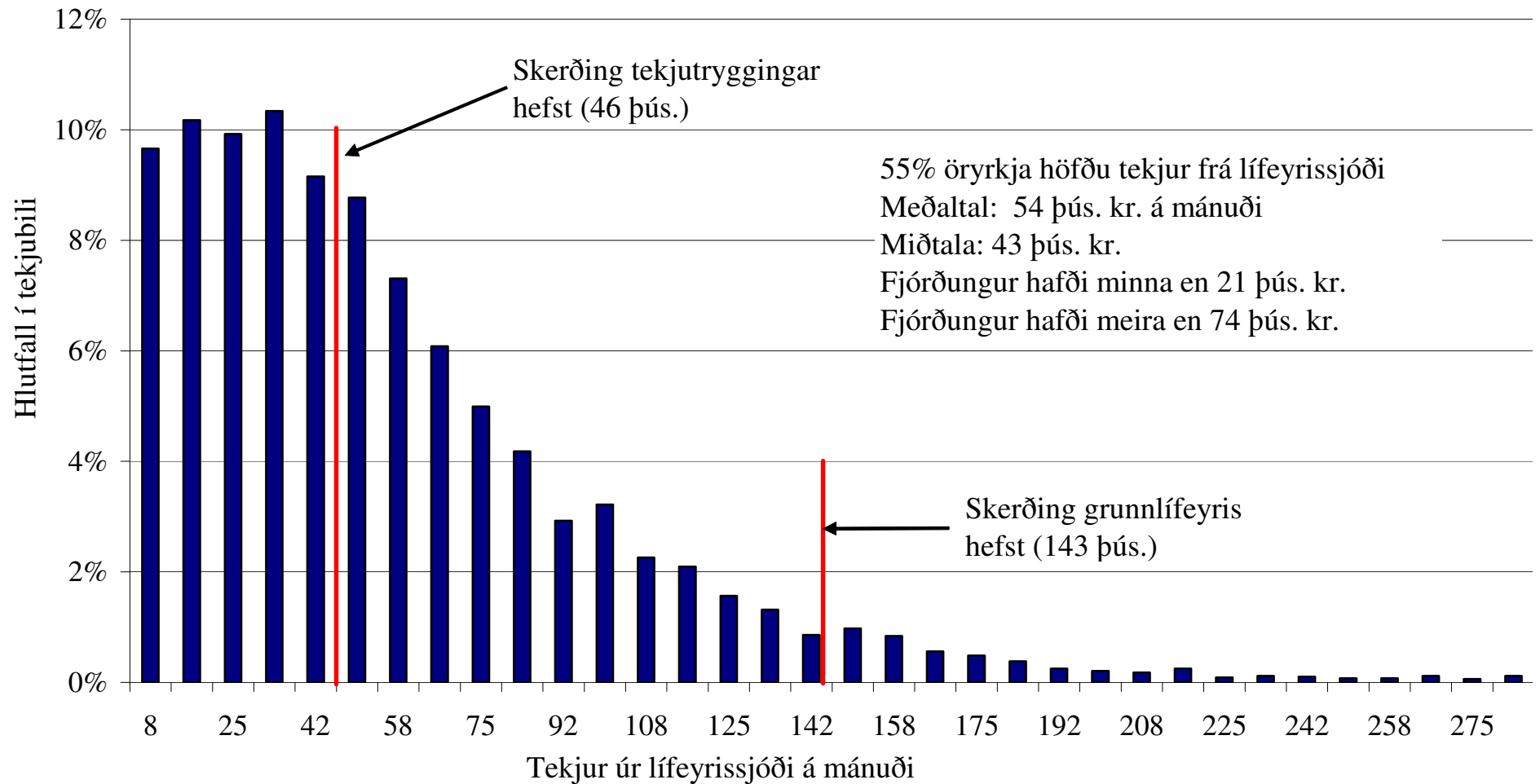
Greiðslur TR til örorkulífeyrisþega í desember 2004

Hlutfallsleg dreifing á 5 þús. kr. bil



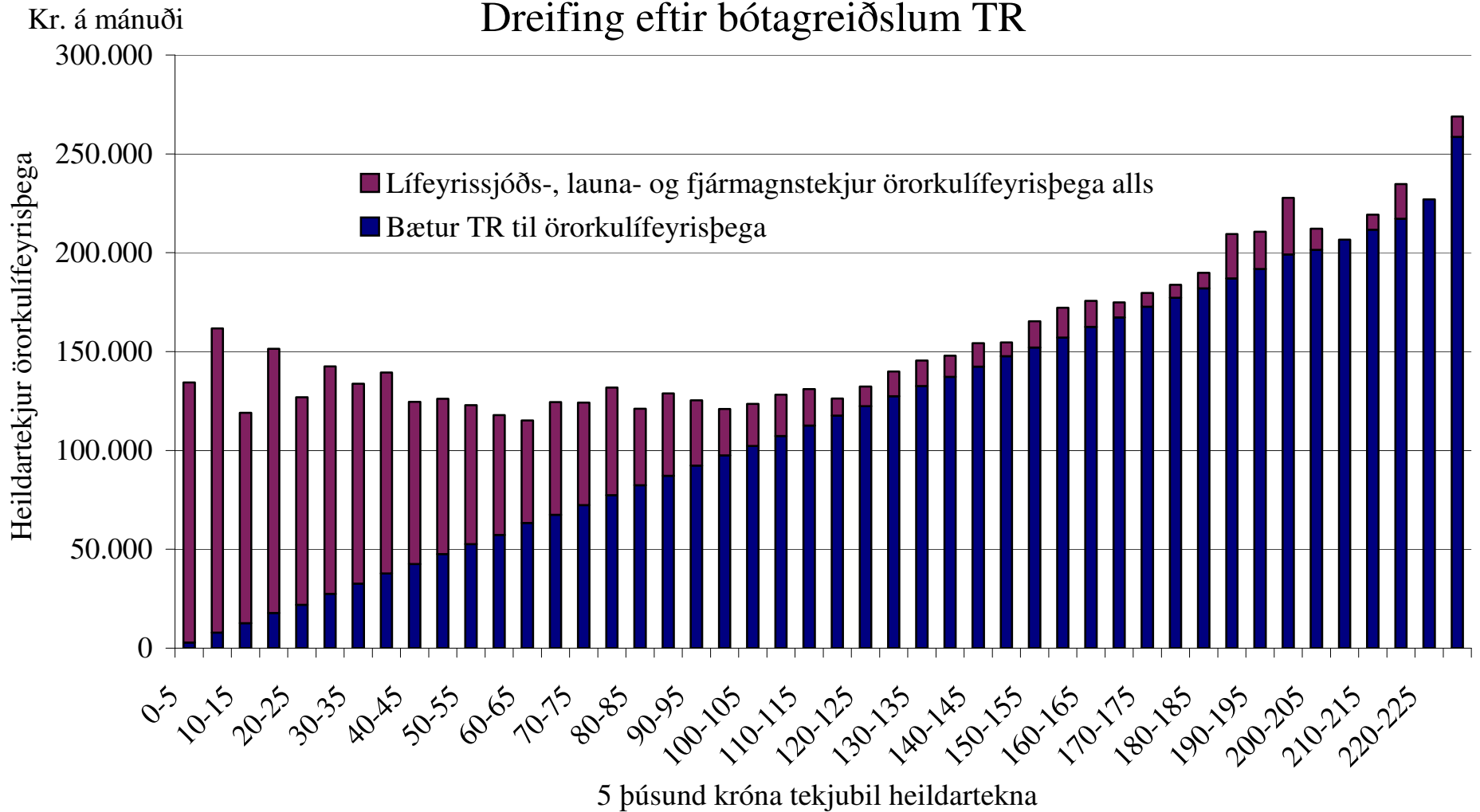
Tekjur öryrkja frá lífeyrissjóðum 2003

Dreifing tekna á mánuði



Tekjur örorkulífeyrisþega í desember 2004

Dreifing eftir bótagreiðslum TR



Framreikningur örorkulífeyris lífeyrissjóða og samspil við örorkulífeyri TR

- Framreikningar gera ráð fyrir að verulega hægi á fjölgun öryrkja á næstu árum og að fjöldi þeirra muni staðnæmast við 14-15 þúsund á næsta áratug, samanborið við 12.755 um síðustu áramót.
- Framreikningar gefa til kynna að nýir öryrkjar muni að jafnaði eiga mun meiri rétt í lífeyrissjóðum en þeir sem fyrir eru auk þess að verða mun yngri og þannig lengur á örorkulífeyri.
- Samkvæmt framreikningum mun meðaltalsörorkulífeyrir lífeyrissjóða allt að tvöfaldast (aukast um 75%) á næstu tveimur áratugum, þ.e. mánaðarlegur lífeyrir pr. öryrkja.



.... Framreikningur örorkulífeyris lífeyrissjóða og samspil við örorkulífeyri TR ...

- Örorkulífeyrisgreiðslur lífeyrissjóða munu vaxa verulega af framangreindum ástæðum. Þær voru 5 milljarðar króna 2005 en aukast í 8 milljarða 2015 og tæplega 10 milljarða 2025, þ.e. tvöfaldast á næstu tveimur áratugum.
- Örorkulífeyrisgreiðslur TR munu hins vegar aukast mun hægar, úr rúmum 10 millörðum í 12 milljarða króna á sama tímabili.
- Nú er hlutdeild lífeyrissjóða í örorkulífeyri í heild um 30/70 á móti TR. Hlutföllin verða 40/60 árið 2015 og árið 2025 verður hlutdeild lífeyrissjóða 45% og TR 55%.

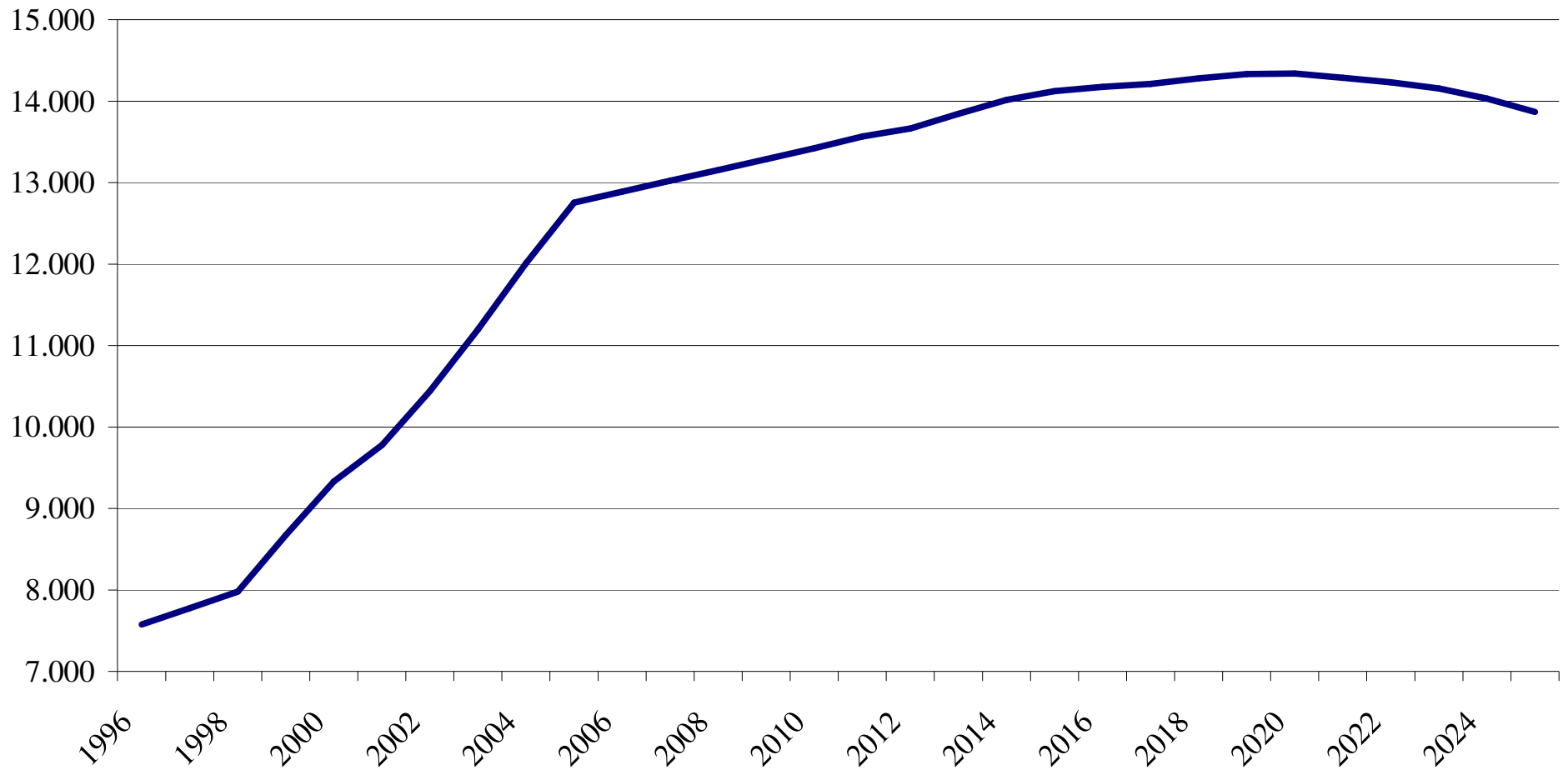


.... Framreikningur örorkulífeyris lífeyrissjóða og samspil við örorkulífeyri TR

- Örorkulífeyrir TR (tekjutrygging) væri 1,7 milljörðum hærri ef ekki væri tekjutenging við örorkulífeyri lífeyrissjóða. Árið 2015 verður þessi fjárhæð 2,2 milljarðar króna og 2,6 árið 2025.
- Ellilífeyrir TR (tekjutrygging) væri tæplega 7 milljörðum kr. hærri ef ekki væri tekjutenging við ellilífeyri lífeyrissjóða. Árið 2025 verður þessi fjárhæð rúmir 14 milljarðar kr.

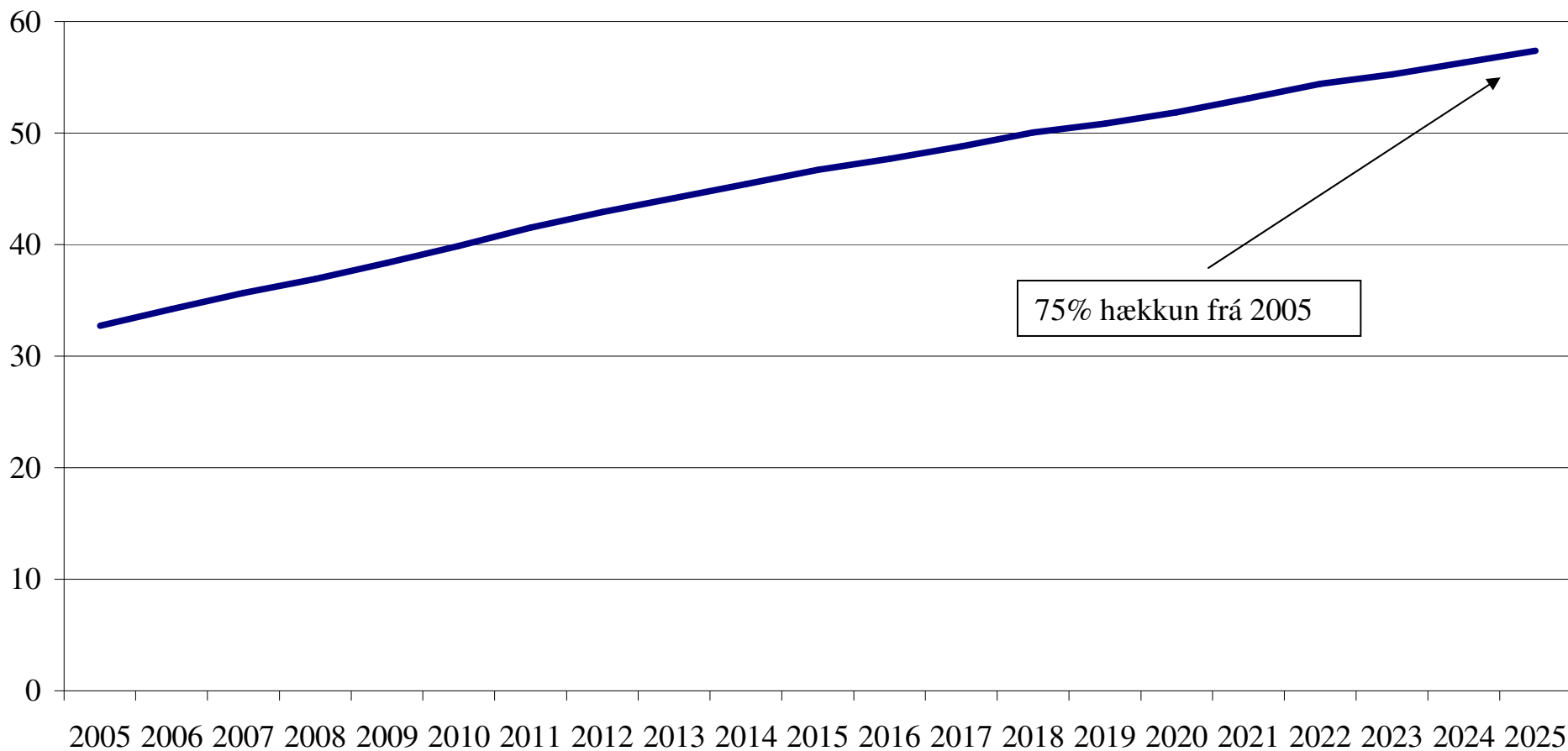


Fjöldi öryrkja skv. TR 1996-2005 og framreikningur BG fyrir SA til 2025



Framreikningur meðalörorkulífeyris á mánuði frá lífeyrissjóðum skv. framreikningi BG fyrir SA

Þús. kr.
á
mánuði



SAMTÖK ATVINNULÍFSINS

Framreikningur á örorkulífeyrisgreiðslum lífeyrissjóða og TR til 2025. Milljarðar kr. á verðlagi 2004 og hlutdeild hvors.

	Lífeyris- sjóðir, milljarðar króna	TR, milljarðar króna	Lífeyris- sjóðir, %	TR, %
2005	4,8	10,6	31%	69%
2010	6,4	11,7	35%	65%
2015	7,9	12,2	39%	61%
2020	8,9	12,3	42%	58%
2025	9,6	11,9	45%	55%



Framreikningur á lífeyrisgreiðslum TR og mat á áhrifum tekjutengingar við greiðslur lífeyrissjóða.
Milljarðar kr. á verðlagi 2004.

	Áætlaðar greiðslur TR eftir skerðingar vegna atvinnutekna og tekna maka		Áætlaðar greiðslur TR eftir skerðingu vegna greiðslna úr lífeyrissjóði		Áhrif tekjutengingar við greiðslur lífeyrissjóða á greiðslur TR	
	Örorku- lífeyrir TR	Ellilífeyrir TR	Örorku- lífeyrir TR	Ellilífeyrir TR	Örorku- lífeyrir TR	Ellilífeyrir TR
2006	12,7	28,1	11,0	21,4	-1,7	-6,7
2010	13,7	29,2	11,7	22,2	-1,9	-7,0
2015	14,4	33,2	12,2	24,8	-2,2	-8,4
2020	14,8	38,1	12,3	27,1	-2,5	-11,0
2025	14,5	44,4	11,9	30,1	-2,6	-14,3



Lífeyriskerfi í umbreytingu - samspil almannatrygginga og lífeyrissjóða

Örorkuráðstefna
Landssamtaka lífeyrissjóða

Hannes G. Sigurðsson

6. apríl 2006



SAMTÖK ATVINNULÍFSINS