



# Lífeyrissjóðir á krossgötum

Ólafur Ísleifsson, Háskólanum í Reykjavík

Aðalfundur Landssamtaka Lífeyrissjóða  
14. maí 2009

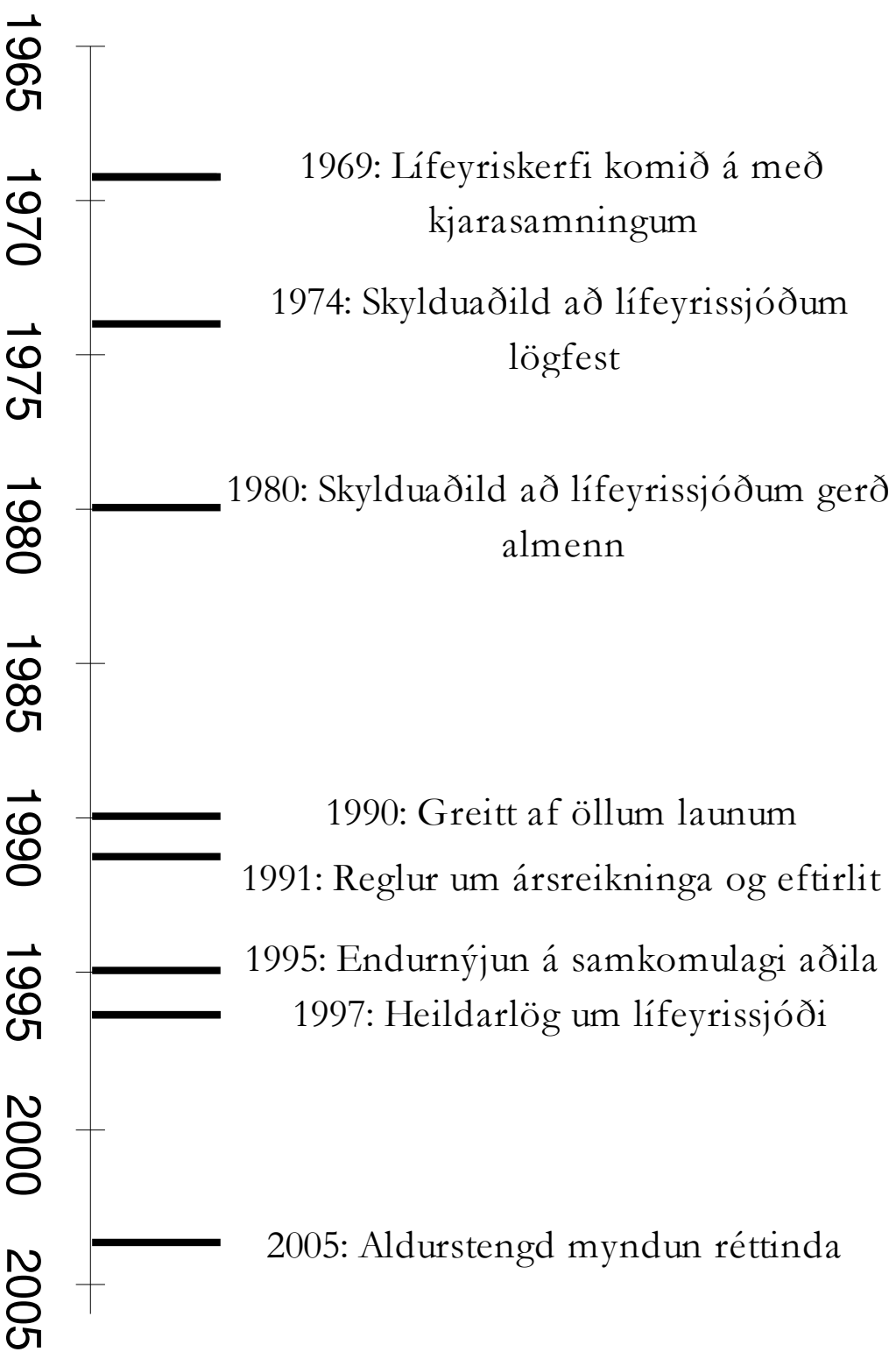


# Lífeyriskerfi Íslendinga 40 ára

- Lífeyrissjóðir hins almenna vinnumarkaðar stofnsettir á grundvelli kjarasamninga frá 19. maí 1969.
- Mikil framsýni einkenndi skipulag þeirra.
- Skylduaðild, sjóðsöfnun og samtrygging.
- Tveir þriðju hlutar launafólks innan vébanda ASÍ öðluðust rétt og skyldu til aðildar að lífeyrissjóði.



# Tímalína lífeyriskerfis almenna vinnumarkaðarins

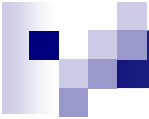




# Ástæður vandans


Úr skýrslu lífeyrisnefndar 1985

- Ástæður þess að lífeyriseignin hrökk ekki til að mæta skuldbindingum sem stofnað hafði verið til:
  1. Iðgjald til lífeyrissjóða óbreytt, 10%, um áratuga skeið en ævilíkur gjörbreyttar.
  2. Mikil verðbólga og verulega neikvæðir raunvextir höfðu rýrt mjög eignir lífeyrissjóðanna.
  3. Flestir sjóðanna höfðu tekið á sig auknar skuldbindingar, einkum kauptryggingu lífeyris, án þess að iðgjald hafi hækkað.



# Hvaða þættir réðu úrslitum um viðsnúning á fjárhag lífeyrissjóðanna?

- Jákvæðir þættir:
- Verðtrygging + skyldukaup húsnæðispappíra
- Fjölbreyttari fjárfestingarkostir
  - Hlutabréfamarkaðurinn
  - Erlendar eignir
- Góður rekstur sjóðanna
- Niðurskurður réttinda
  - verðbætur á lífeyri en ekki kauptrygging
  - makaréttindi dregin saman

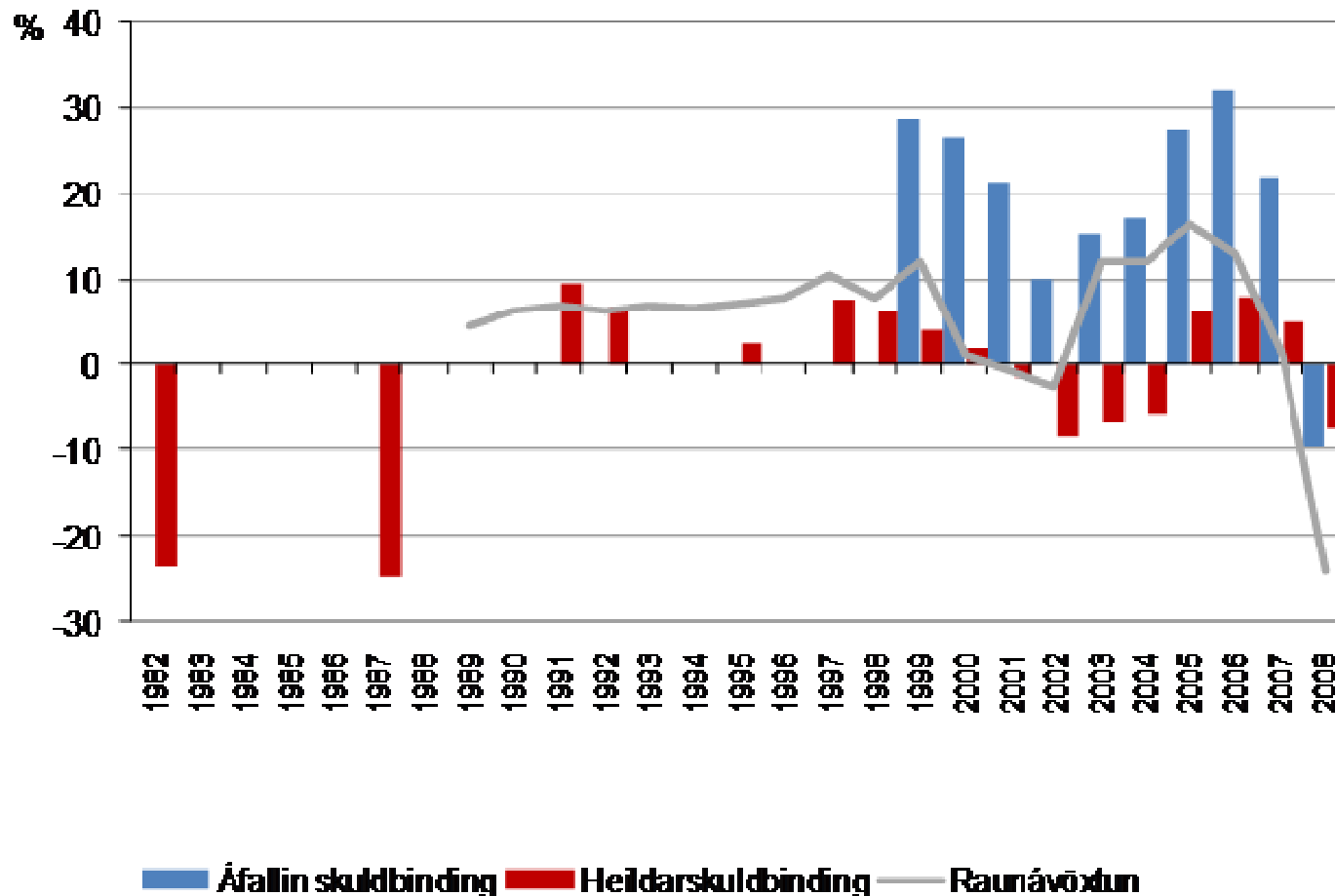


## Þættir sem hafa lagst þungt á lífeyriskerfið eða á einstaka lífeyrissjóði

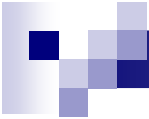
- ❑ Verðrýrnun eigna framan af.
- ❑ Greiðslur inn í lífeyri til aldraða.
- ❑ Hækkandi lífeyrisaldur með auknum ævilíkum.
- ❑ Vaxandi örorkutíðni (fjölgun um 10 þús manns á áratug, úr 4.000 í 14.000).

# Dæmi: Lsj. verzlunarmanna

## Tryggingafræðilegar úttektir 1991-2008



Miðast við 3,5% ávöxtun á eignir umfram hækkun verðlagsvísitölu nema árin 1991-2 sem miðast við 3,0% ávöxtun.



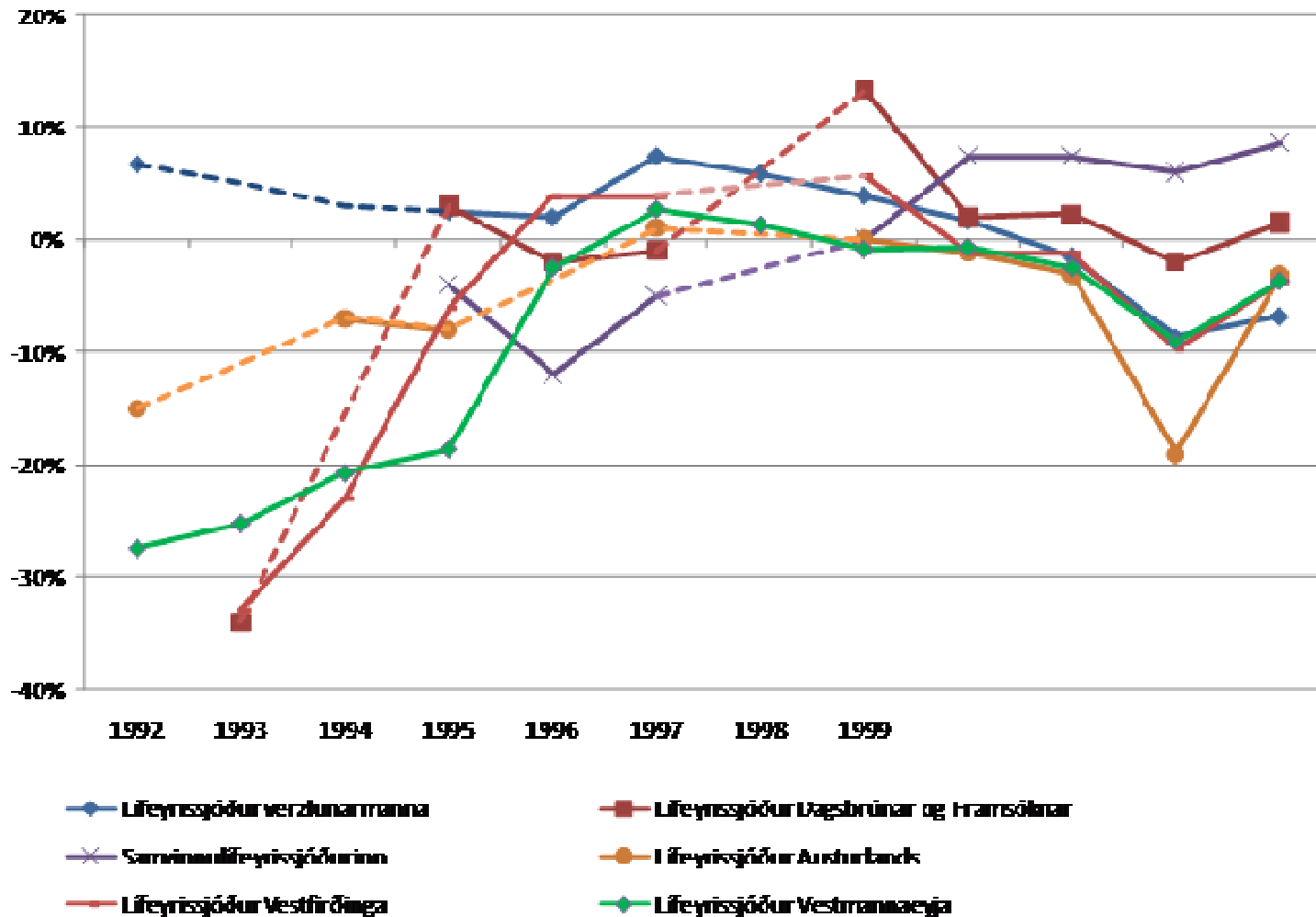
# Lsj. verzlunarmanna

## Athugasemdir tryggingafræðings 1991 og 1992

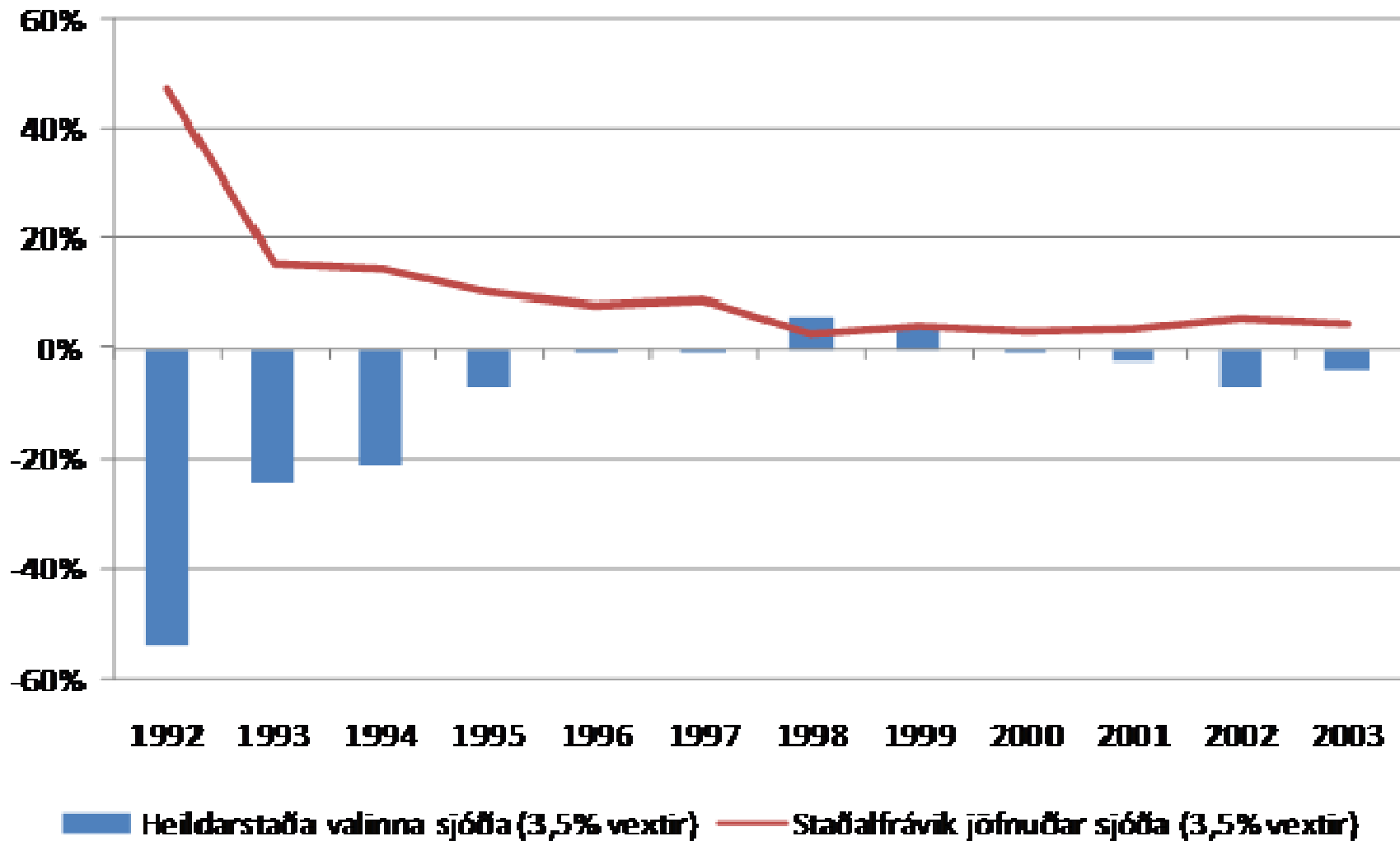
- 1991: ... er ljóst að jöfnuður hefur náðst á milli lífeyrisskuldbindinga og eigna. ... hefur staða sjóðsins batnað töluvert frá því síðasta athugun var framkvæmd og nýtur lífeyrissjóðurinn þar hárra raunvaxta liðinna ára.
- 1992: ... hefur myndast varanlegur stöðugleiki og jöfnuður á milli lífeyrisskuldbindinga og eigna.



## Viðsnúningur í fjárhag nokkurra helstu lífeyrissjóða 1992-2003

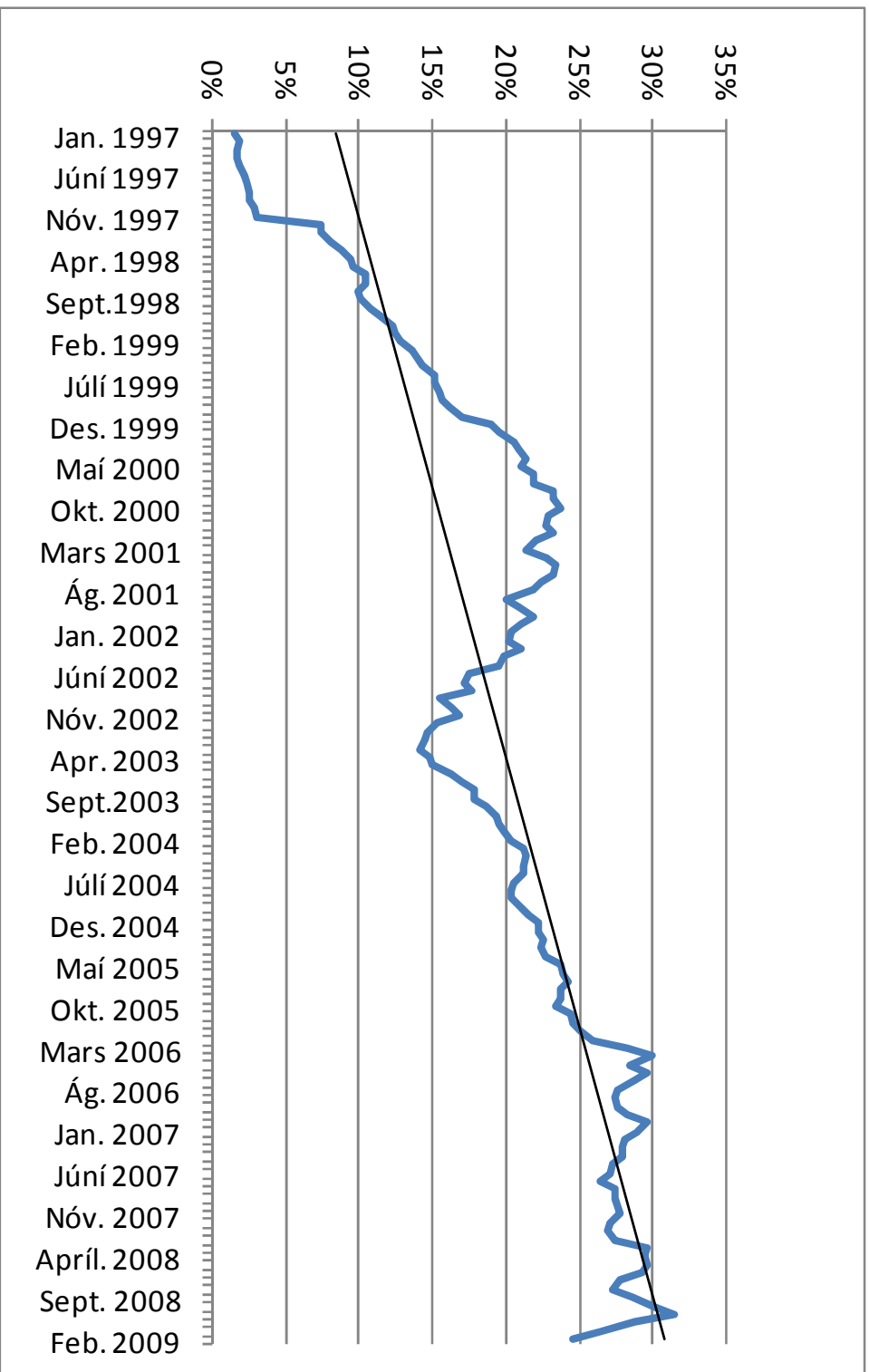


## Vegið meðaltal heildarstöðu 14 helstu lífeyrissjóða og staðalfrávik 1992-2003



# Hlutfall erlendra eigna lífeyrissjóða

## Mánaðartölur 1997-2009



Heimild: Seðlabanki Íslands



# Nýlegir atburðir

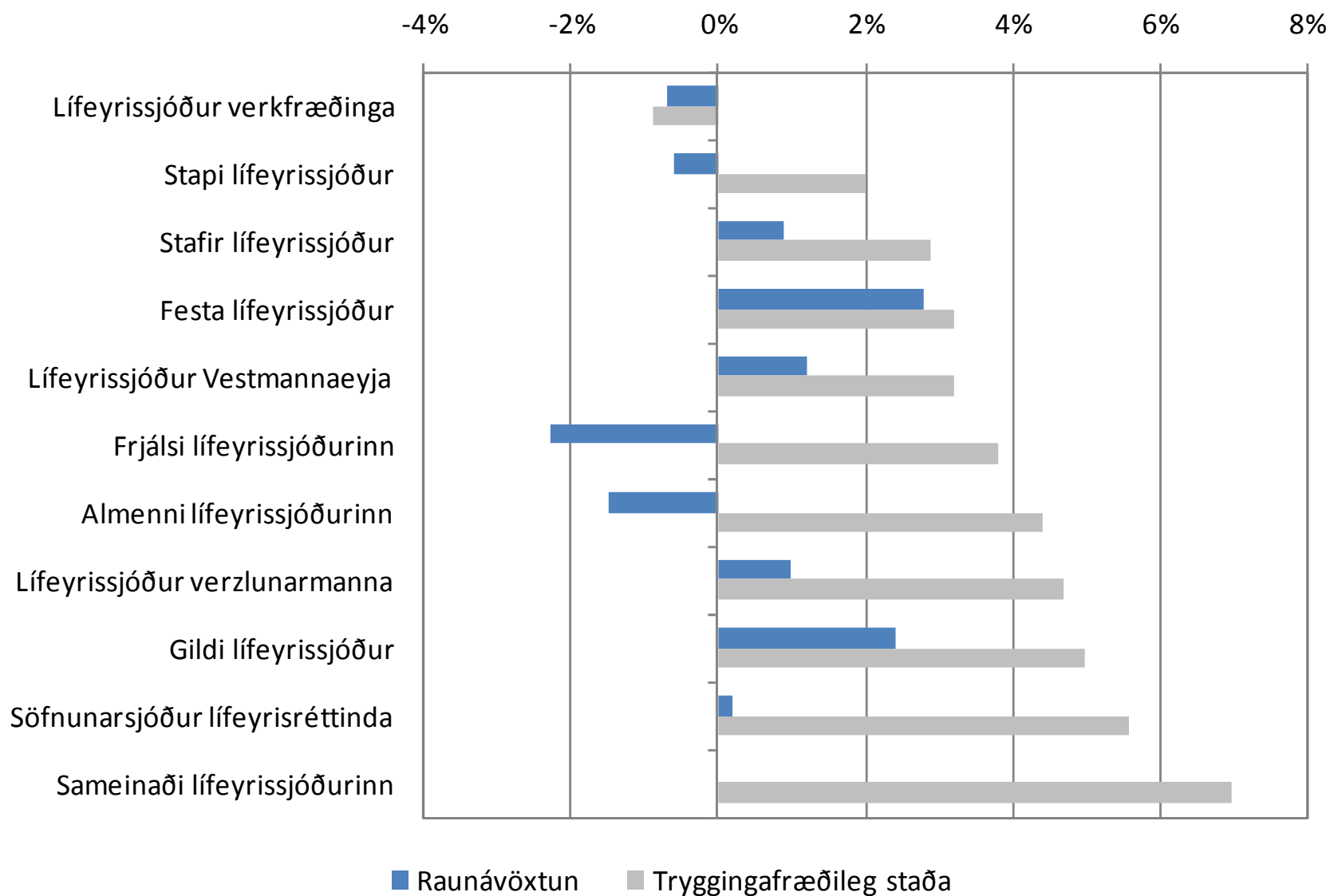
- Lífeyrissjóðir landsmanna hafa orðið fyrir verulegu áfalli.
- Margar eignir sjóðanna sem almennt ættu að teljast traustar urðu að engu.
- Hér kemur skýrt fram munur á sjóðum reistum á iðgjöldum og ávöxtun þeirra og sjóðum með ábyrgð þriðja aðila.
- Dæmi: B-deild LSR og lífeyrissjóður alpm. og ráðherra.



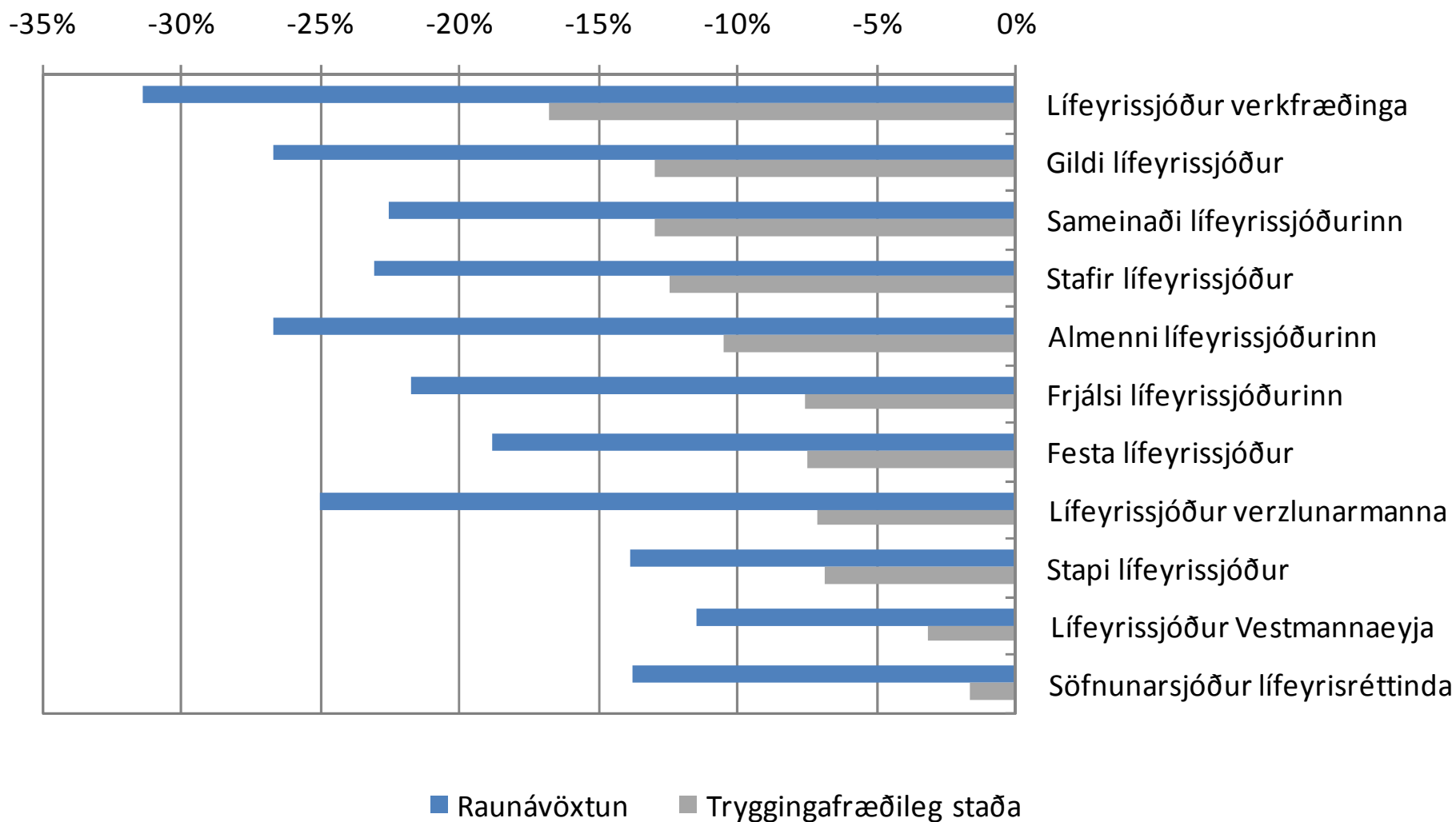
# Tryggingafræðileg staða lífeyrissjóða í árslok 2007

- Staða 7 samtryggingardeilda af 29 án ábyrgðar var neikvæð
  - þrjár voru með halla á bilinu 5%-10%
  - fjórar voru með halla á bilinu 0%-5%.
- Staða 22 deilda var jákvæð
  - afgangur á bilinu 0 til 14,9%
  - ein deild með jákvæða stöðu yfir 10%.

# Heildarstaða helstu lífeyrissjóða 2007



# Heildarstaða helstu lífeyrissjóða 2008





# Áhrif hrunsins á fjárhag sjóðanna

- Meðalstaða sjóðanna í úrtakinu
  - 2007 3,7% afgangur
  - 2008 9,1% halli
- Breytileikinn í stöðu sjóða meira en tvöfaldast milli ára en er þó ekki meiri en almennt var eftir að þeir réttu sig við á 10. áratugnum.





# Viðfangsefnin framundan

- Áframhaldandi sameining með bætta áhættudreifingu og hagkvæmari rekstur fyrir augum.
- Æskilegur fjöldi sjóða 5-8 eins og lagt var upp í skýrslu Samtaka atvinnulífsins.
- Endurreisn fjárhagsins við erfið skilyrði.
- Við það að hverfa frá krónunni gæti þurft að lækka stuðulinn 3,5% sem setur þrýsting á tryggingafræðilega stöðu sjóða.



# S-in þrjú eru kannski fjögur

- Essin þrjú í málefnum lífeyrissjóðanna:
  - Skylduaðild
  - Sjóðsöfnun
  - Samtrygging
- En fjórða s-ið mætti einnig nefna:
- Samstaða aðila vinnumarkaðar um málefni sjóðanna.