

Opinn fundur Félags íslenskra tryggingastærðfræðinga, í Arion banka

# Nýtt kerfi almannatrygginga

30. nóv. 2012

Benedikt Jóhannesson

# Nefnd velferðarráðherra

- Árni Gunnarsson formaður
- Fulltrúar hagsmunasamtaka
- Fulltrúar stjórnmálaflokka
- Aðilar vinnumarkaðarins
- Ekki fulltrúar öryrkja

Tilgangurinn

Að einfalda núverandi  
kerfi og gera það  
sanngjarnara

# Núverandi kerfi

- Nokkrir bótaflokkar
- Skerðingar miklar, framfærsluuppbot skert krónu fyrir krónu
- Til dæmis fær einhleypur maður með 73 þúsund krónur á mánuði úr lífeyrissjóði sömu tekjur í heild og sá sem hefur engar tekjur
- Með skerðingum og sköttum fær sá sem er með 100 þúsund á mánuði úr lífeyrissjóði um 11 þúsund krónum meira en sá sem hefur aldrei greitt í lífeyrissjóð

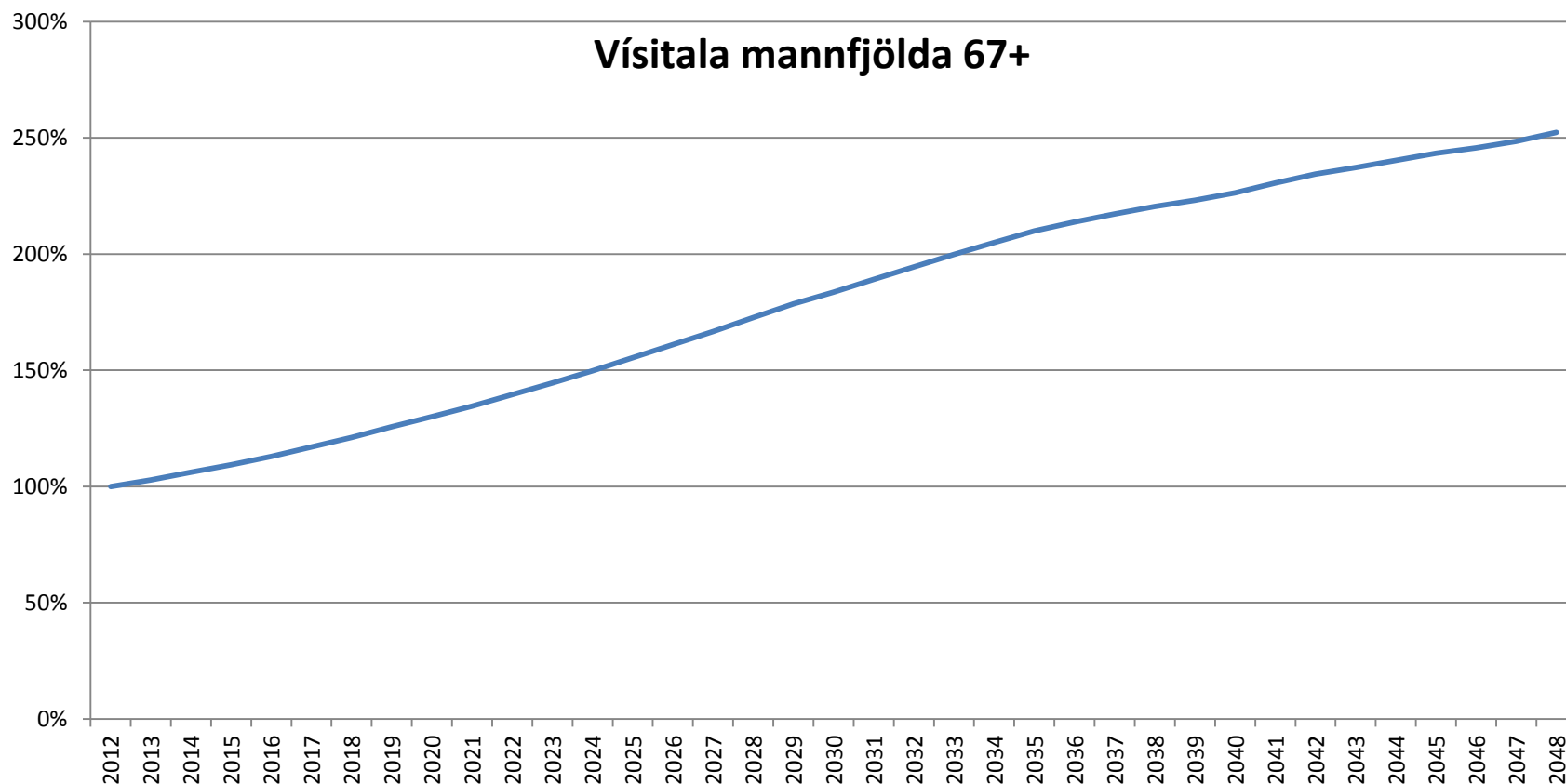
# Tillögurnar

- Dregið úr skerðingum í áföngum
- Fyrst minnkað í 80% árið 2013
- Svo í 70, 60, 50 og loks 45% árið 2017
- Tekjutrygging og grunnlífeyrir sameinuð og svonefnd framfærsluuppbot árið 2017

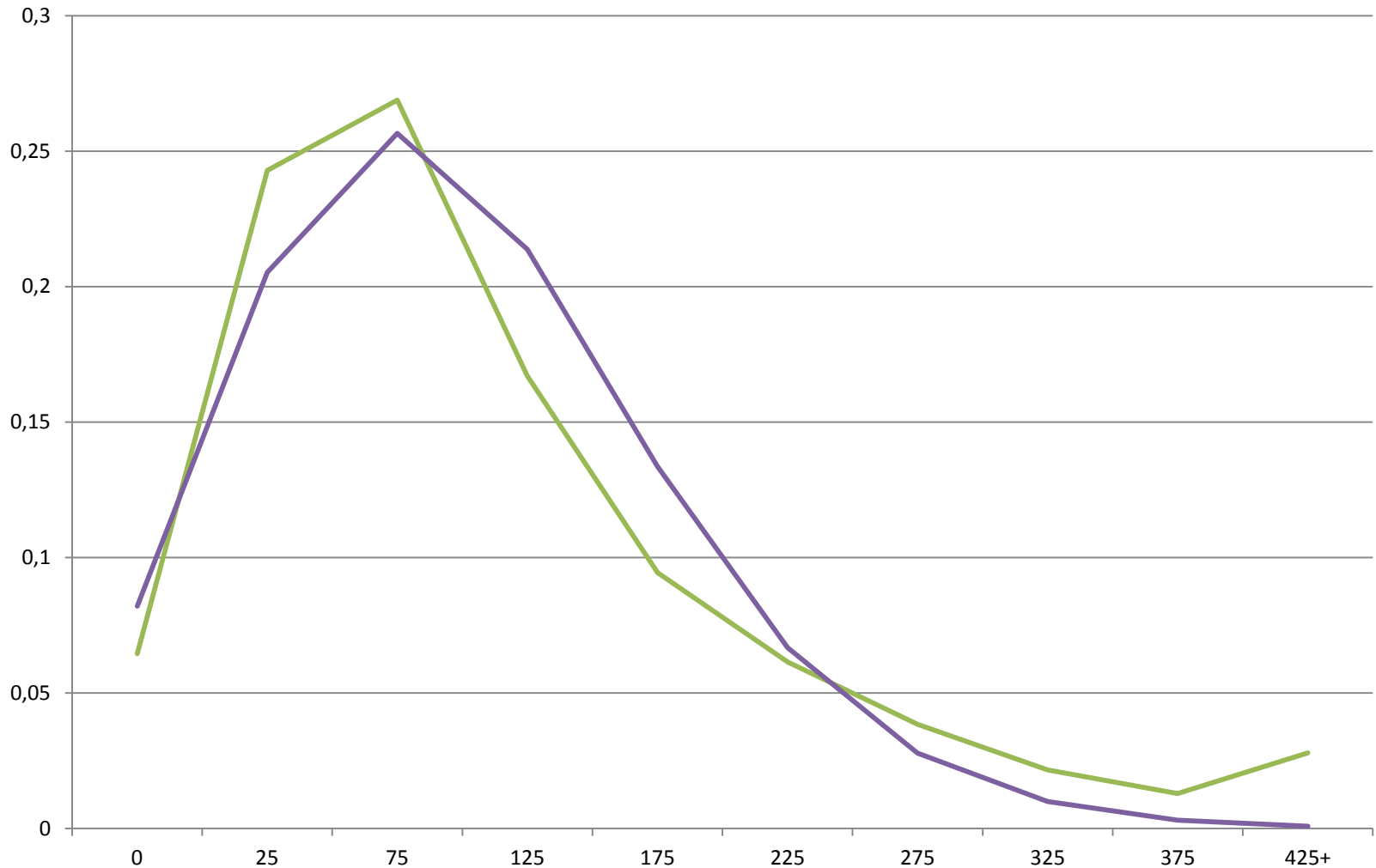
# Verkefnið

- Að finna langtímaáhrif vegna tillagnanna
- Búa til stærðfræðilíkan sem nota mætti til þess að reikna áhrif af breytingum á tillögnum til langs tíma litið
- Í niðurstöðum er eðli málsins samkvæmt mikil óvissa, en þær gefa engu að síður hugmynd um kostnaðaráhrifin

# Mannfjöldaspá Hagstofu 2012-48



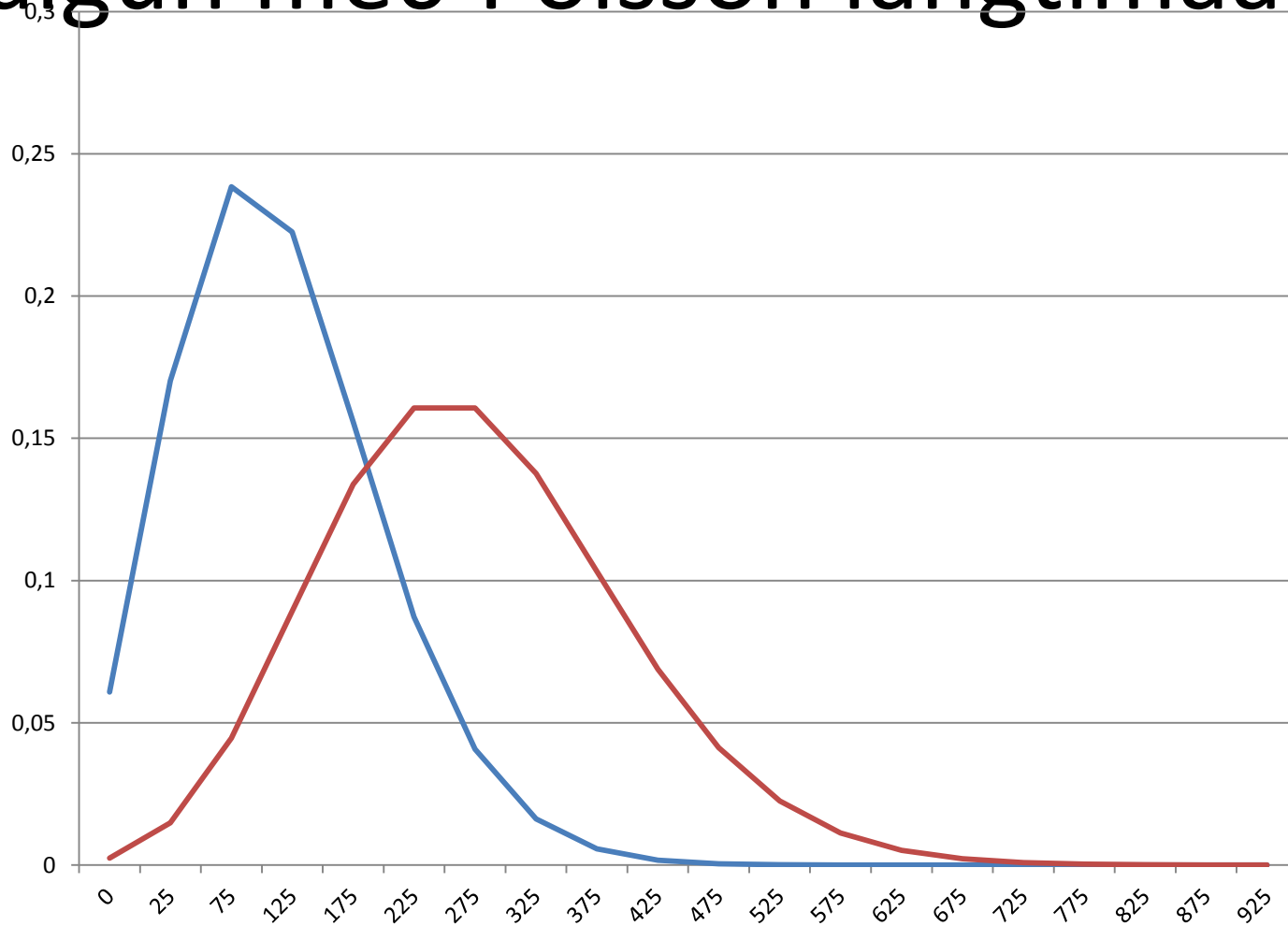
# Nálgun með Poisson



Grænt raunverulegur ferill – Fjólublátt nálgun

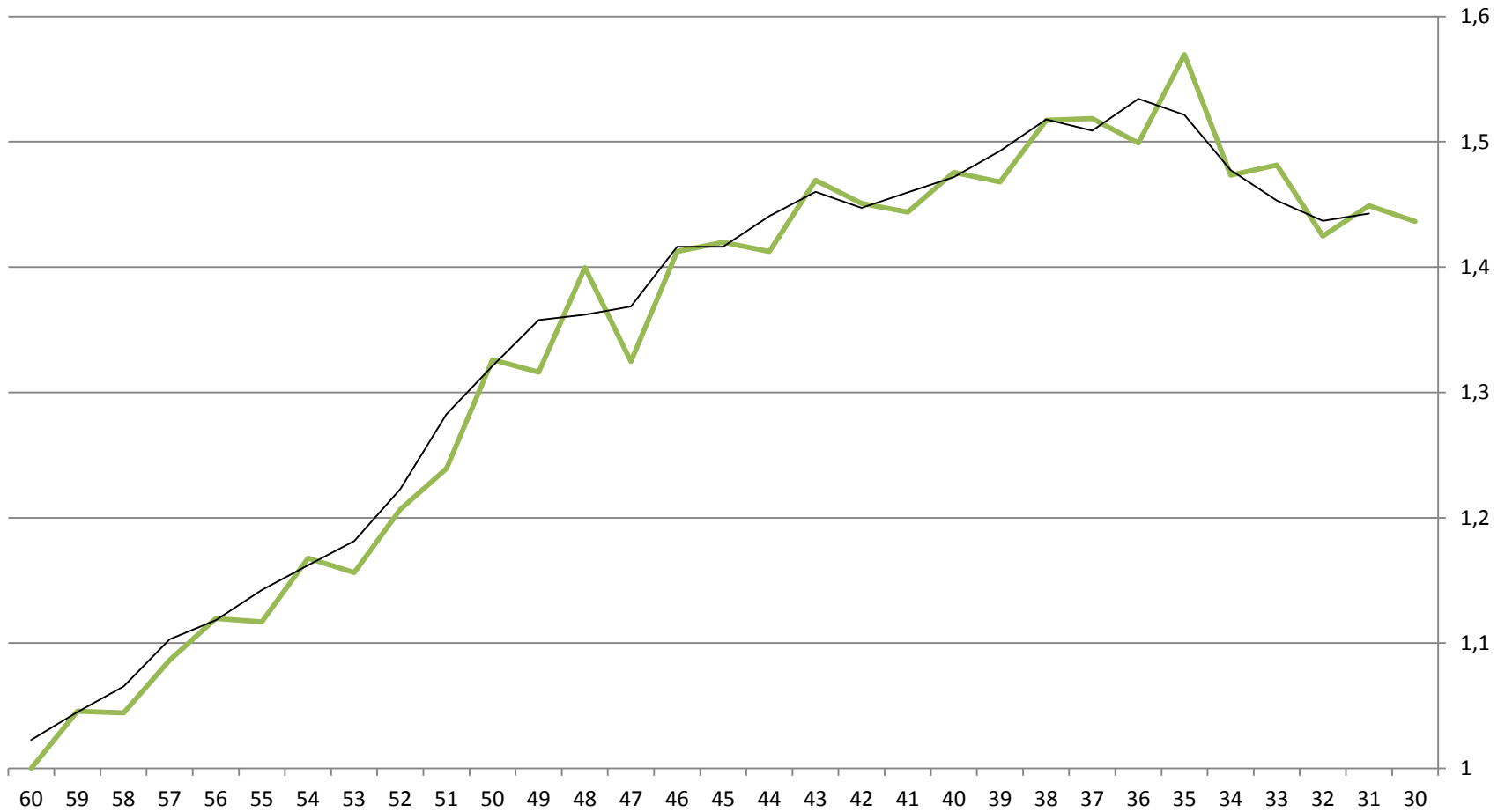


# Nálgun með Poisson langtímaáhrif



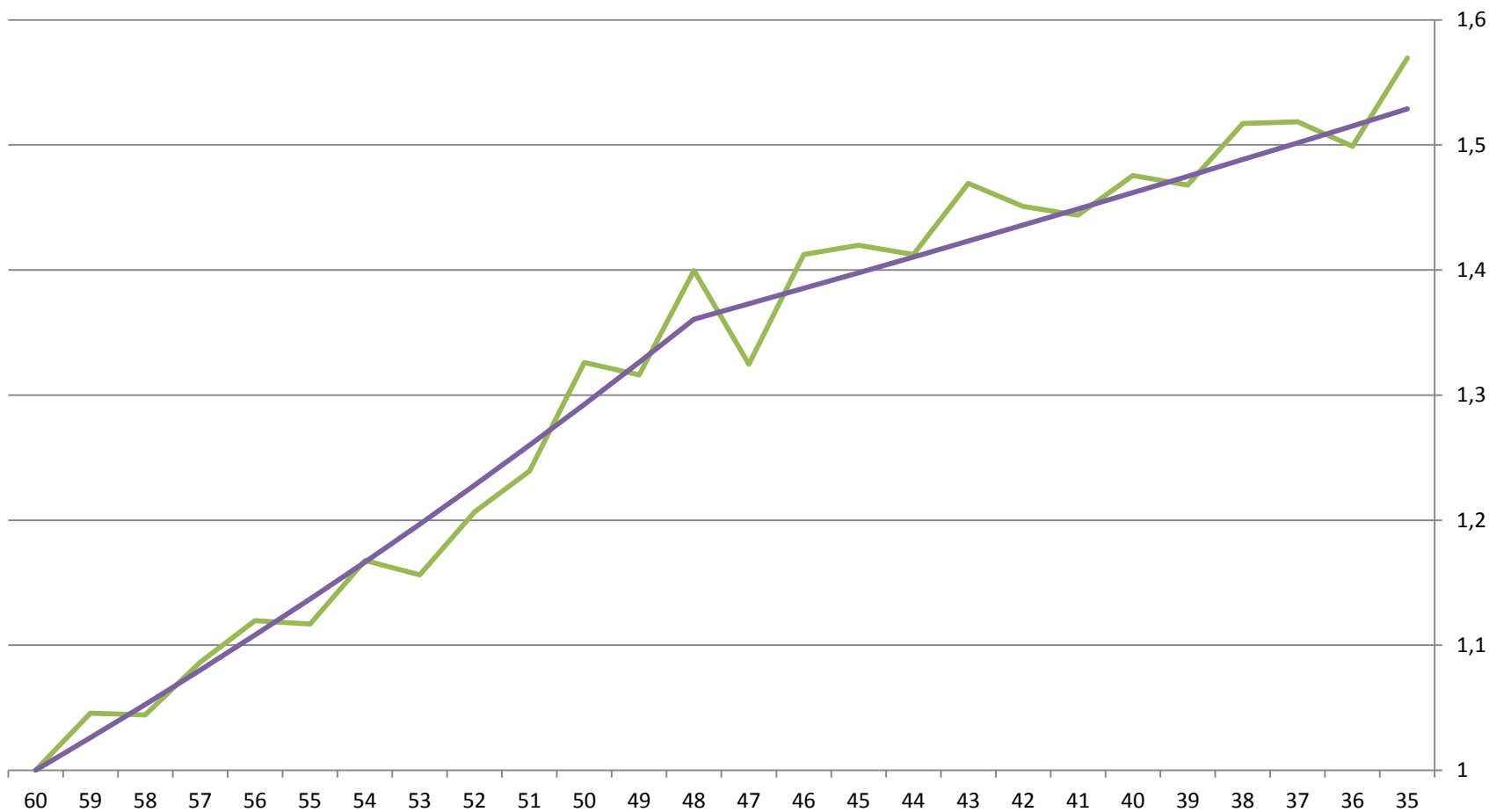
Blái ferillinn núverandi nálgun– Rauði framtíðarnálgun

# Ferill með lífeyrisréttindum – nokkrir sjóðir



Athugið að skalinn er frá 60 niður í 30

# Nálgun við réttindaferil



Um 2,8% réttindaaukning til 48 ára aldurs um 0,8% eftir það

# Forsendur líkans

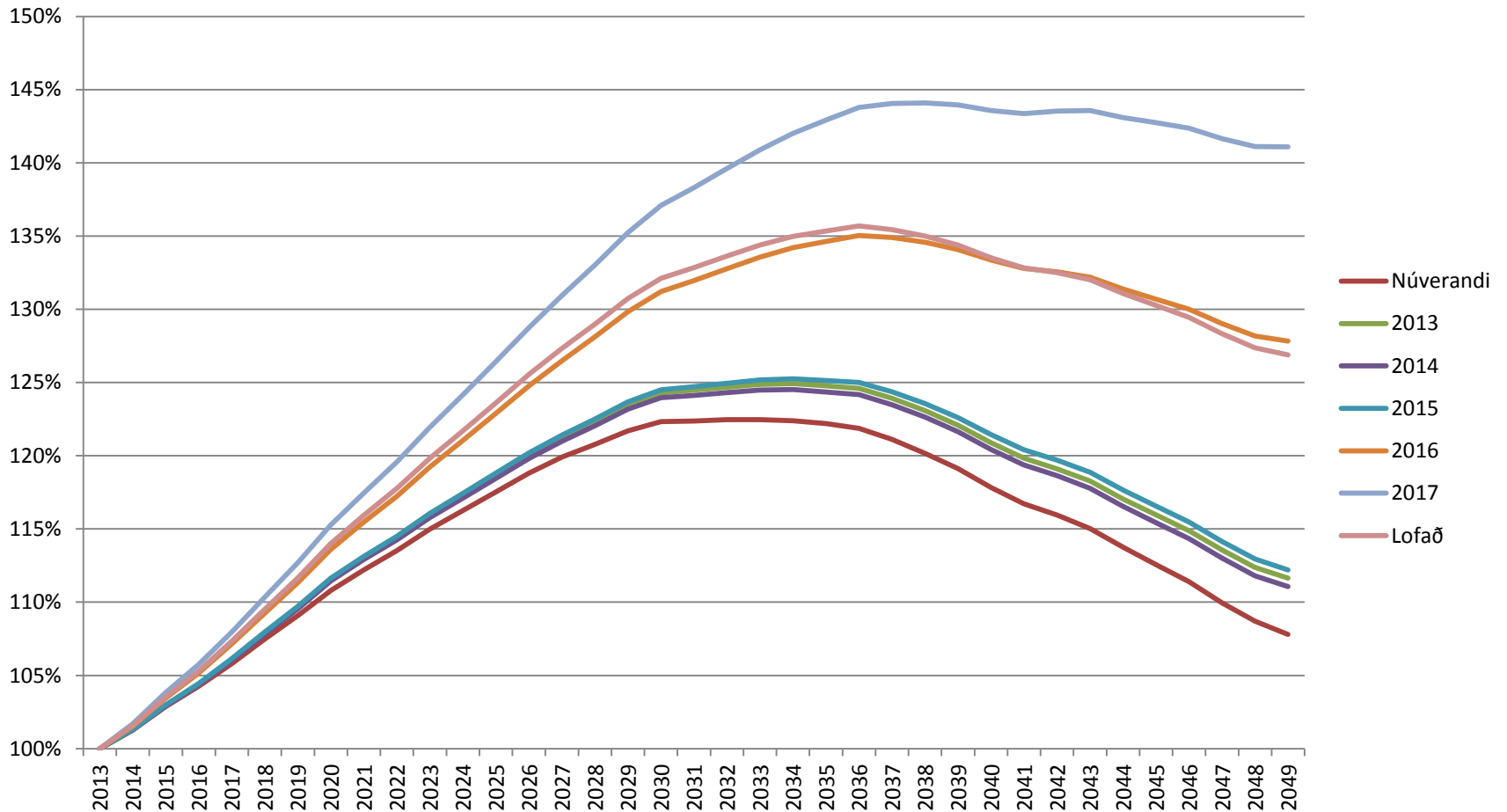
## Byggt er á:

1. Mannfjöldaspá Hagstofu
2. Poisson nálgun við tekjuferil
3. Hækkun lífeyrisréttinda skv. meðaltali nokkurra sjóða og hliðsjón af tekjuferli frá RSK
4. Giftingarlíkum skv. upplýsingum frá RSK um samskattaða

# Samanburðarferlar

- Könnuð útgjaldapróun m.v. eftirfarandi:
- Núverandi kerfi
- Tillögu 2013
- Tillögu 2014
- Tillögu 2015
- Tillögu 2016
- Tillögu 2017 og áfram
- Þegar ákveðnar breytingar

# Þróun lífeyriskerfa frá 2013-2049

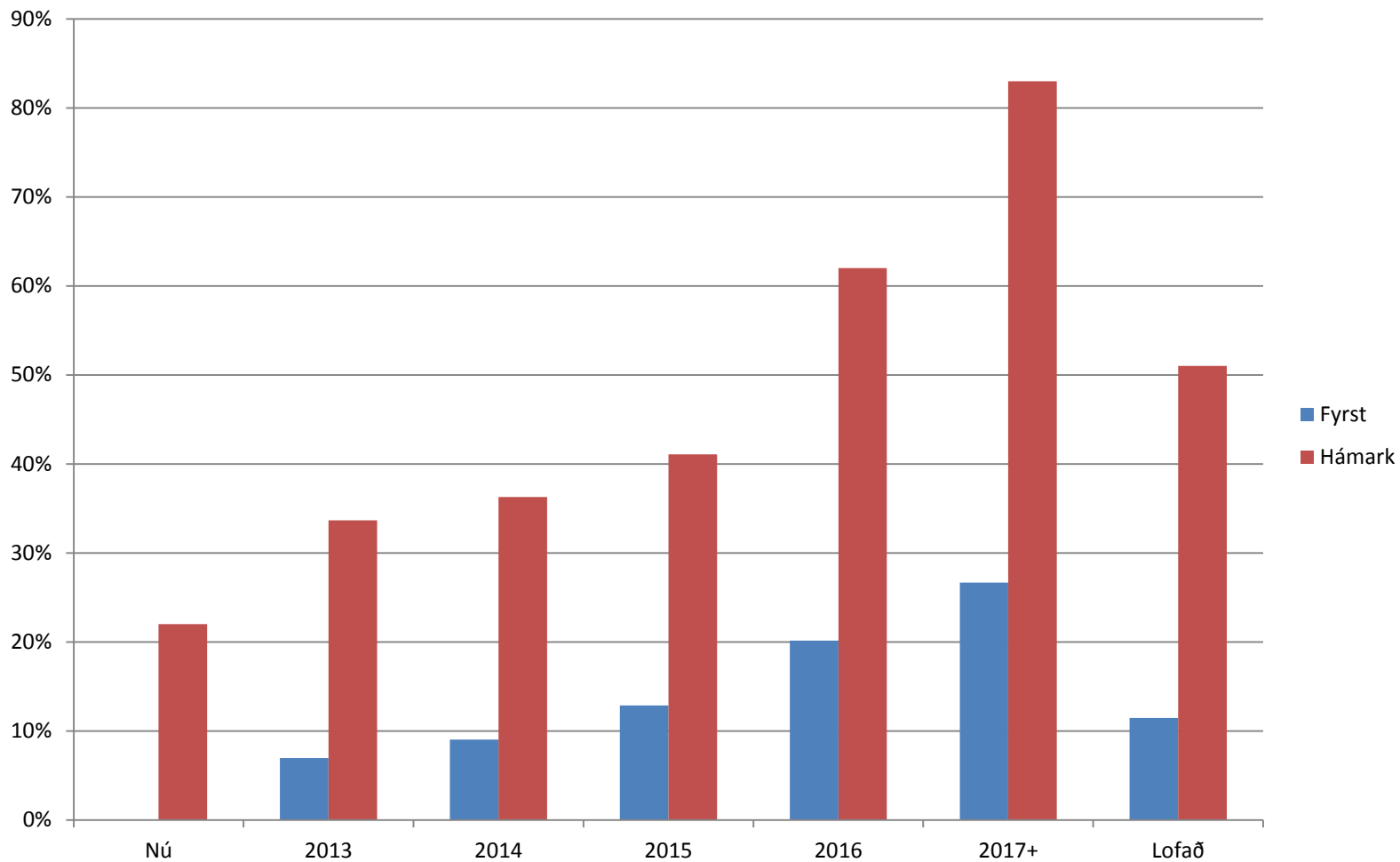


Öll kerfi hafa innbyggða útgjaldaaukningu en útgjöld minnka aftur, hægst í lokakerfinu

# Þróun ferla

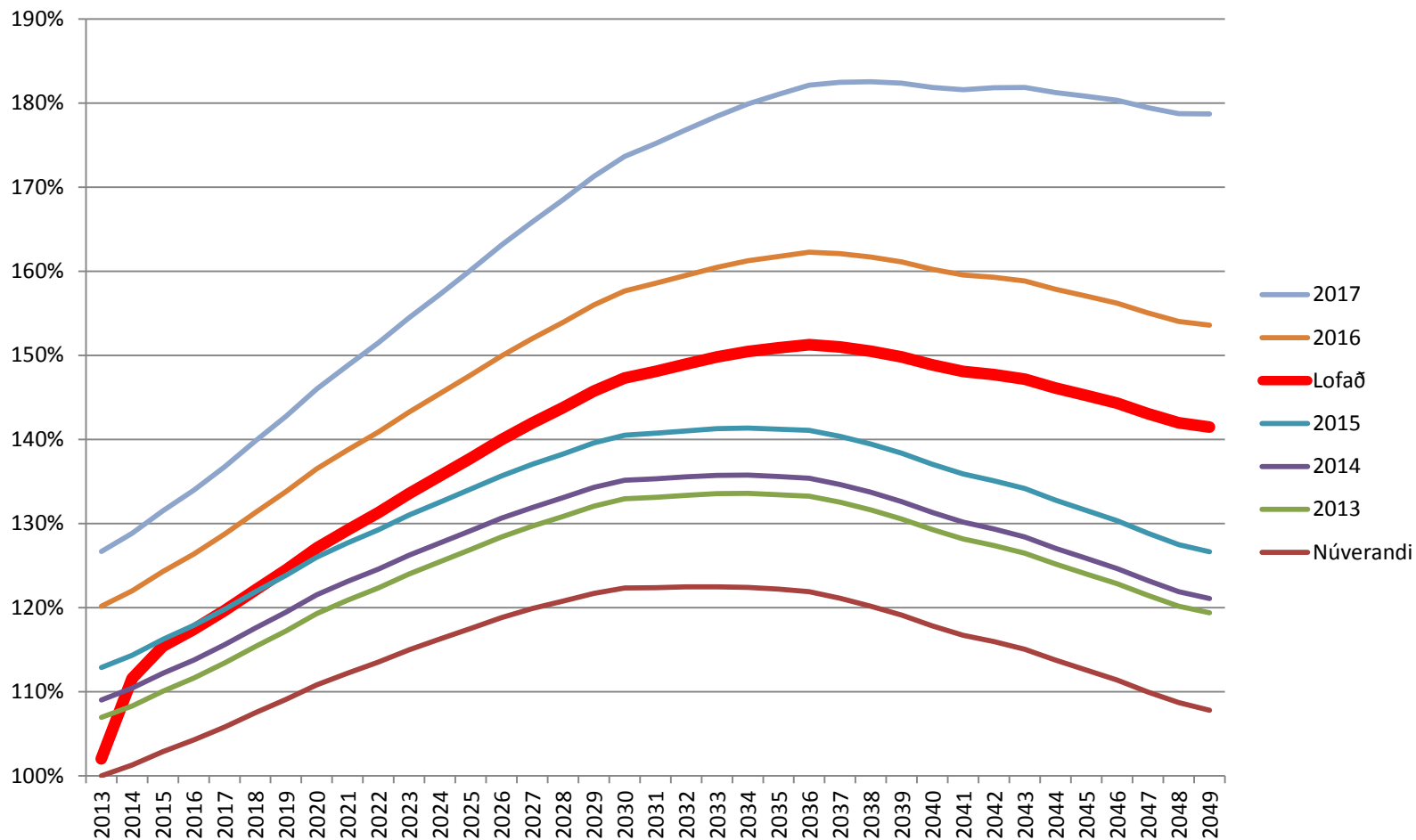
- Myndin hér á undan sýnir lagið á ferlunum en ekki raunverulegan útgjaldaauka í prósentum því að öll kerfin eru stillt á 100% í upphafi.
- Til þess að sjá kostnaðinn í prósentum er nauðsynlegt að stilla þeim upp hlið við hlið

# Kostnaðarauki





# Kostnaðarauki

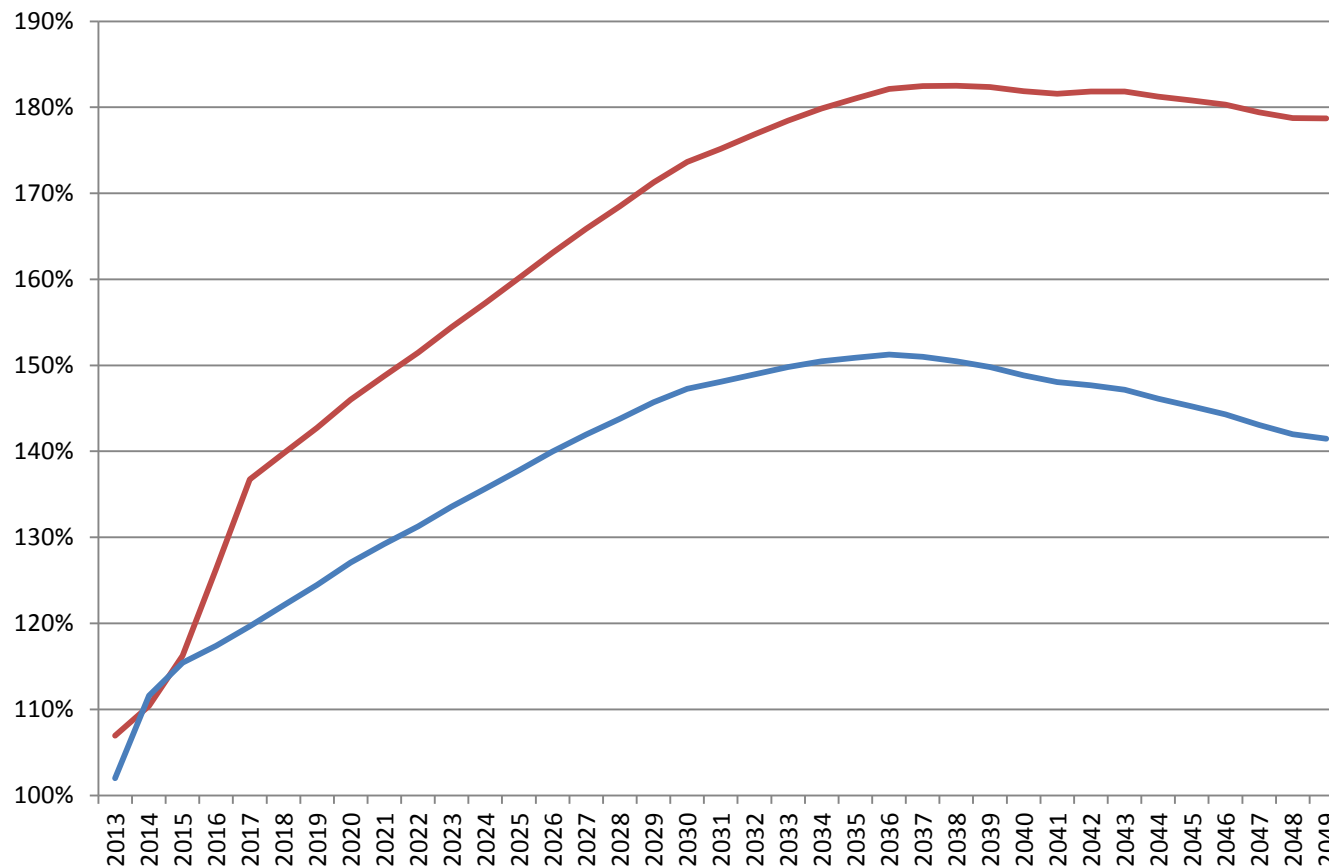


Þegar áformaðar breytingar hafa lítil áhrif í fyrstu en mikil í framtíðinni

# Þegar áformaðar bætur

- Miðað við þau áform sem ríkið hefur þegar gefið má ætla að í kerfinu sé þegar nokkur kostnaðarauki fyrirsjáanlegur.
- Þau áform, þegar þau eru öll komin til framkvæmda eru heldur dýrari en tillögur hópsins fyrir árið 2015 þegar fram í sækir, en heldur ódýrari í upphafi. Skýringin er að áformaðar bæturnar eru meiri til þeirra sem hafa milli tvö og þrjúhundruð þúsund í mánaðartekjur en í núverandi kerfi

# Kostnaðarauki

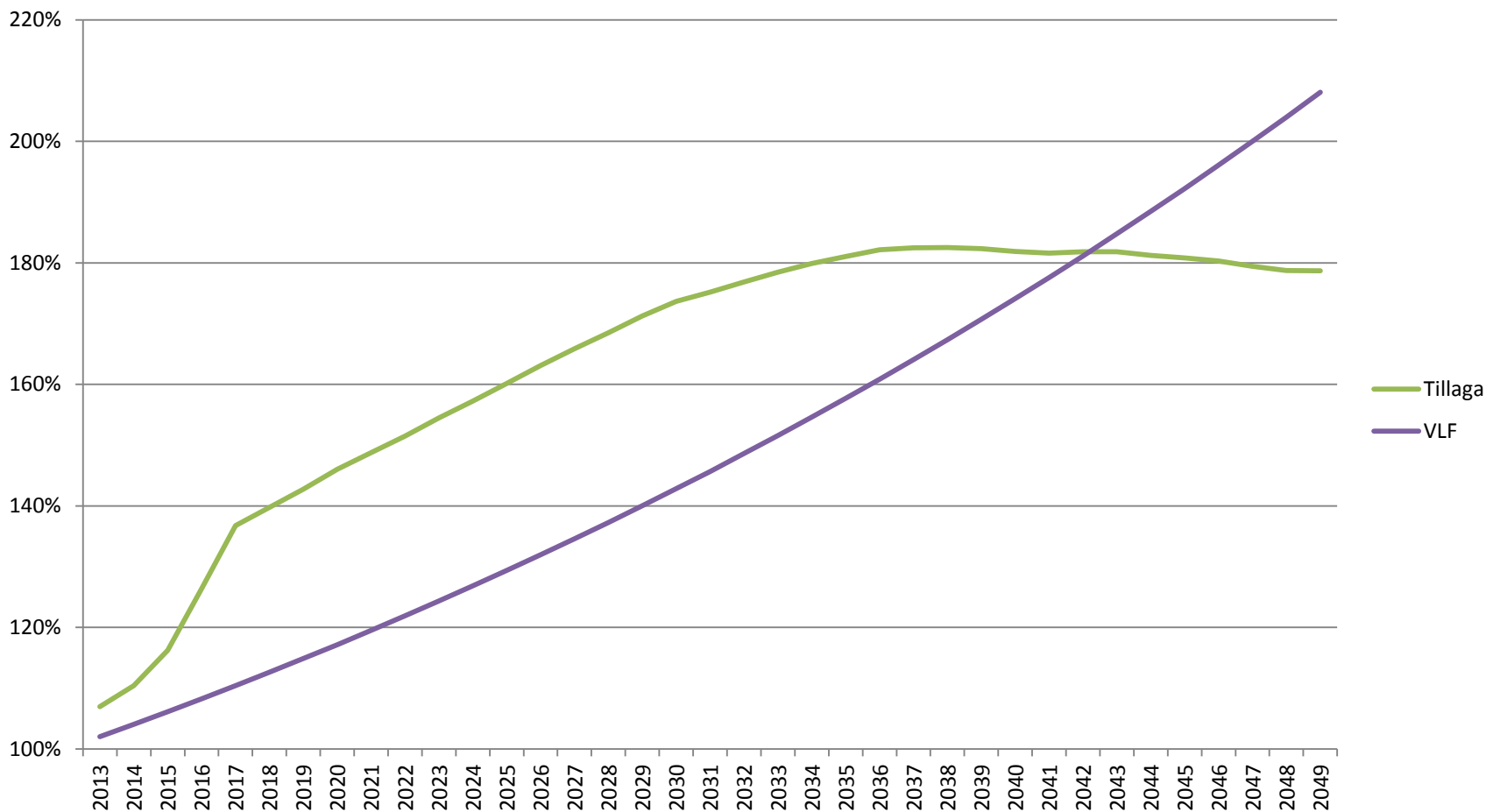


Rauður ferill tillaga starfshóps – blár ferill þegar áformað

# Skattamál

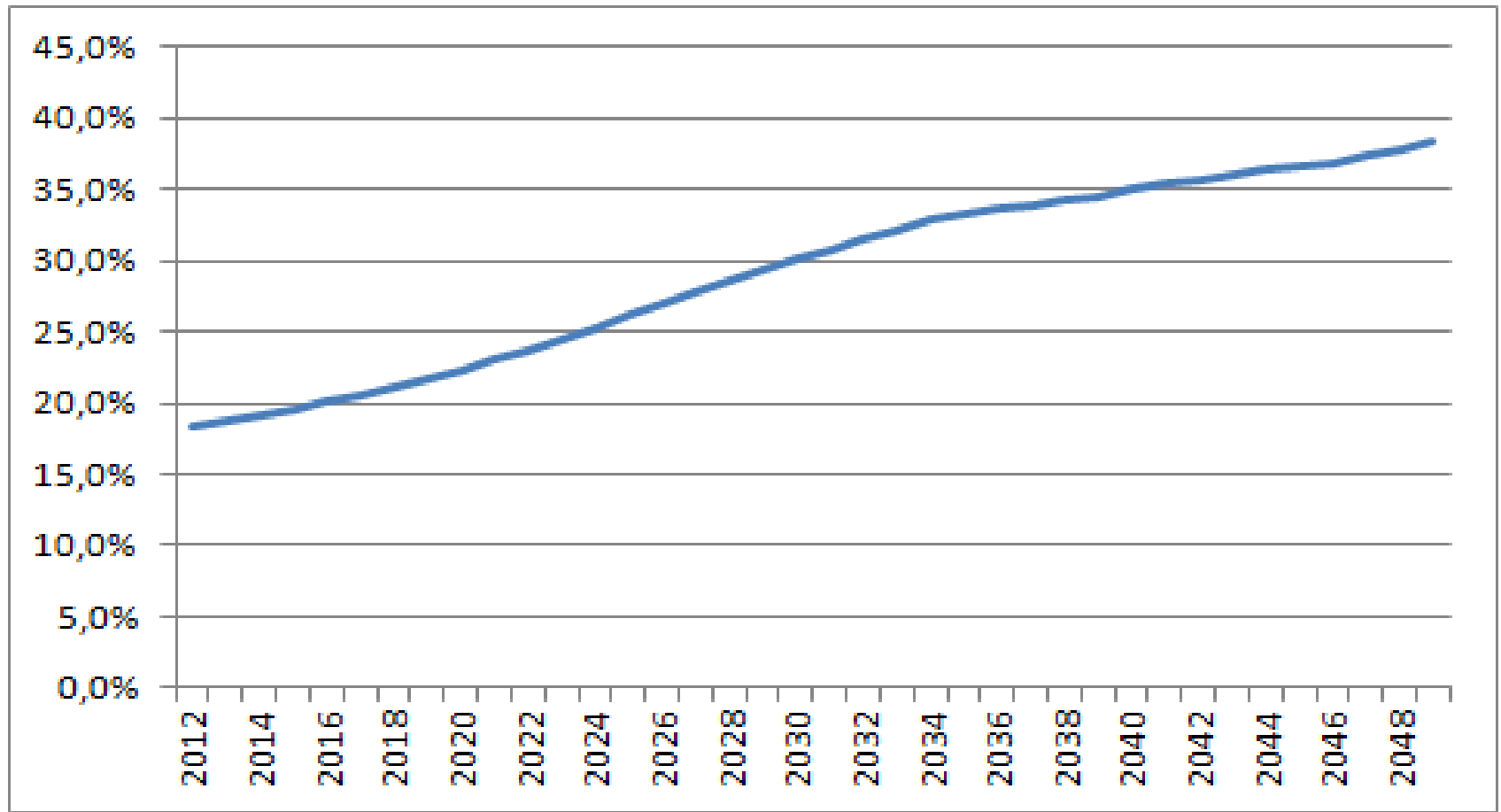
- Þar sem stærstur hluti „nýrra“ bóta fer í skattþrep með 23 til 26% skatti til ríkisins má reikna með því að af bótaaukningunni fari um 24 til 25% til hins opinbera aftur í formi skatta.
- Útgjaldaauki ríkisins er því um 75-76% af kostnaði TR af nýjum kerfum.
- Hluti staðgreiðslu fer í útsvar til sveitarfélaga.

# Samanburður á kostnaðarhækkun skv. tillögu og þróun VLF

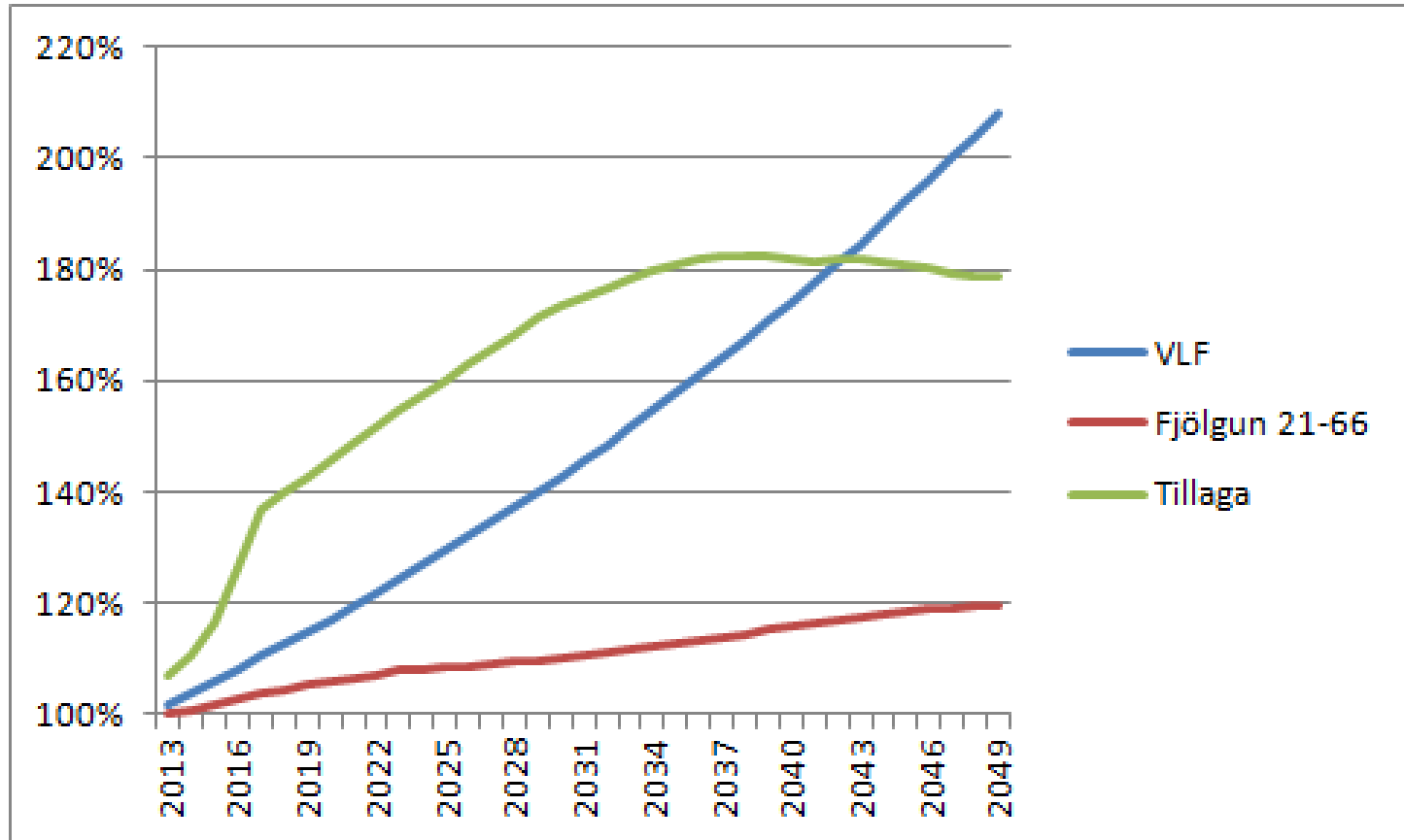


Gert er ráð fyrir 2% hækkun VLF á ári allan tímann

# Hlutfall 67 ára og eldri af 21-66 ára



# Samánburður á kostnaðarhækkun skv. tillögu, VLF og fjölgun 21-66 ára

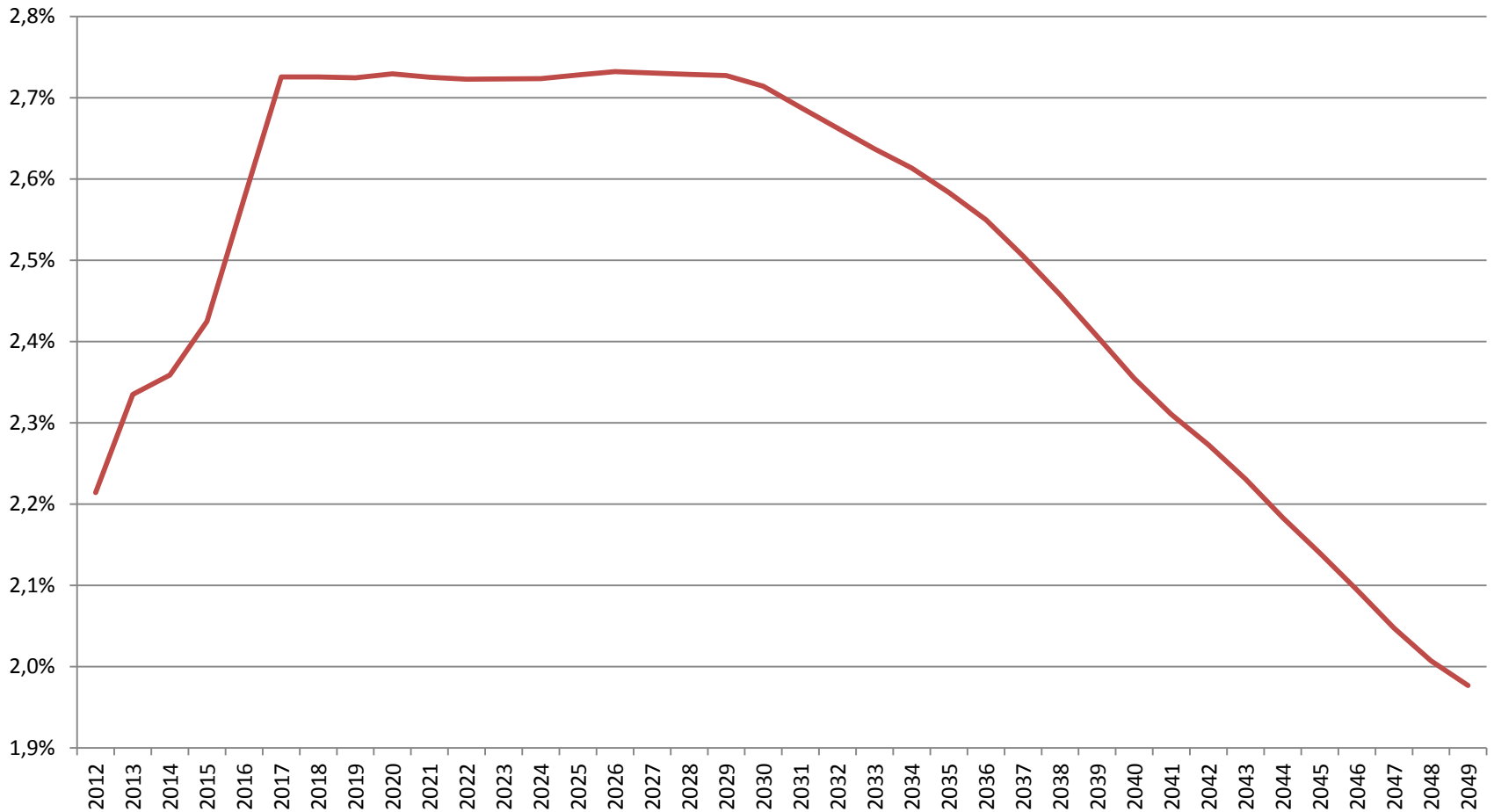


# Kostnaðarauki í tölum (Milljarðar kr.)

Ár	Hækkun	%
2013	2,5	7%
2014	3,8	10%
2015	5,8	16%
2016	9,5	26%
2017	13,2	37%
2018	14,3	40%



# Kostnaður við tillögur sem hlutfall af landsframleiðslu 2012-2049



# Niðurstaða

- Tillagan er um einfaldara og sanngjarnara kerfi en það sem við búum við núna
- Af því hlýst hins vegar verulegur kostnaðarauki umfram það sem myndi gerast ef ekki er tekið upp nýtt kerfi