

Aðalfundur 2015



19. maí 2015

Dagskrá aðalfundarins



11:00 Aðalfundur LL 2015

- a. Fundarsetning
- b. Skýrsla stjórnar um starfsemi á liðnu starfsári.
- c. Staðfesting ársreiknings fyrir árið 2014.
- d. Tillögur að breytingum á samþykktum samtakanna.
- e. Kjör stjórnar og varastjórnar.
- f. Kjör löggilts endurskoðanda eða endurskoðunarfyrtækis.
- g. Ákvörðun þóknunar stjórnar.
- h. Fjárhagsáætlun fyrir árið 2015 og ákvörðun um árgjald til samtakanna.
- i. Önnur mál.

12:00 Hádegisverður

12:45 Við lifum betur og lengur

- Benedikt Jóhannesson, tryggingastærðfræðingur kynnir nýja nálgun á lífslíkutöflum.
- Þorbjörn Guðmundsson, formaður réttindanefndar LL og Bjarni Guðmundsson, tryggingastærðfræðingur fara yfir greiningu á mögulegum leiðum til að mæta nýjum og breyttum lífslíkum.

Áætlað er að fundi ljúki kl. 13:45.



1. Fundarsetning
2. Skýrsla stjórnar um starfsemi á liðnu starfsári
3. Ársreikningur fyrir árið 2014
4. Kjör stjórnar og varastjórnar
5. Kjör endurskoðunarfyritækis
6. Ákvörðun þóknunar stjórnar
7. Tillögur að breytingum á samþykktum samtakanna
8. Fjárhagsáætlun fyrir árið 2015 ákvörðun um árgjald til samtakanna
9. Önnur mál



Gunnar Baldvinsson

SKÝRSLA STJÓRNAR

Árið 2014 var gott ár fyrir lífeyrissjóðina.

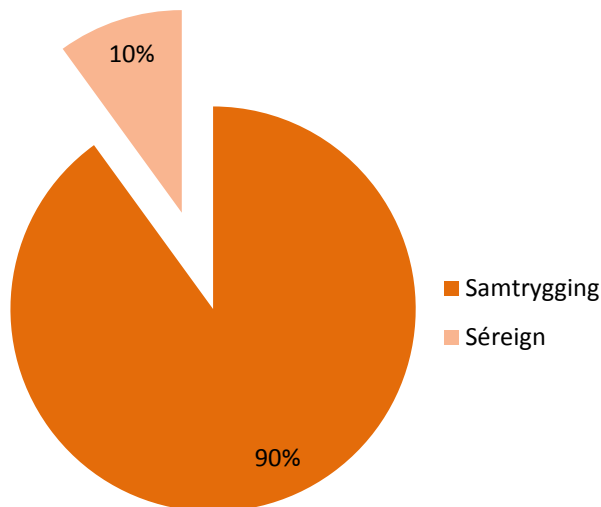
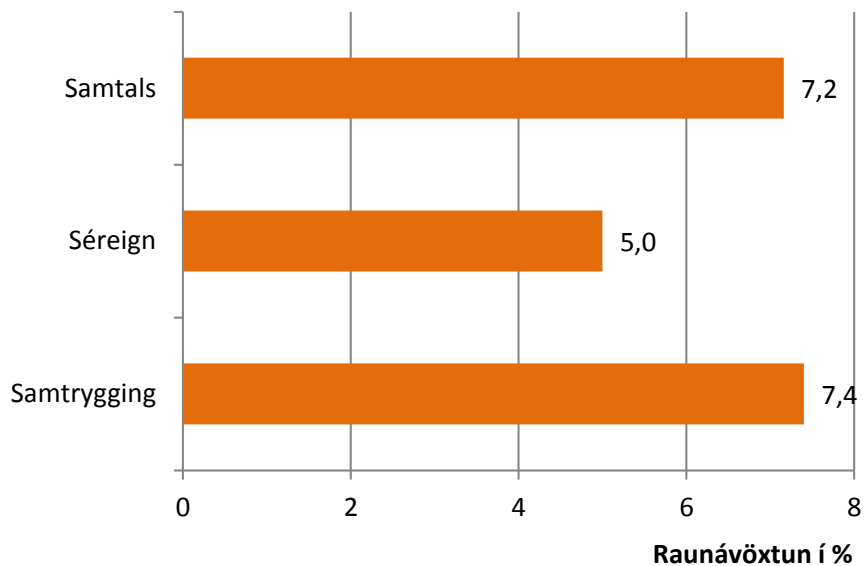
Raunávöxtun var um 7,2% fyrir lífeyrissjóði í heild og er þetta þriðja árið í röð semávöxtun sjóðanna var yfir 3,5% núvirðingarprósentu í tryggingafræðilegum uppgjörum.



Góð afkoma 2014

Raunávöxtun líffeyrissjóða í heild er áætluð 7,2%

Raunávöxtun samtryggingar er hærri en séreignar m.a. vegna ólíkrar eignasamsetningar og mismunandi eignamats á skuldabréfum

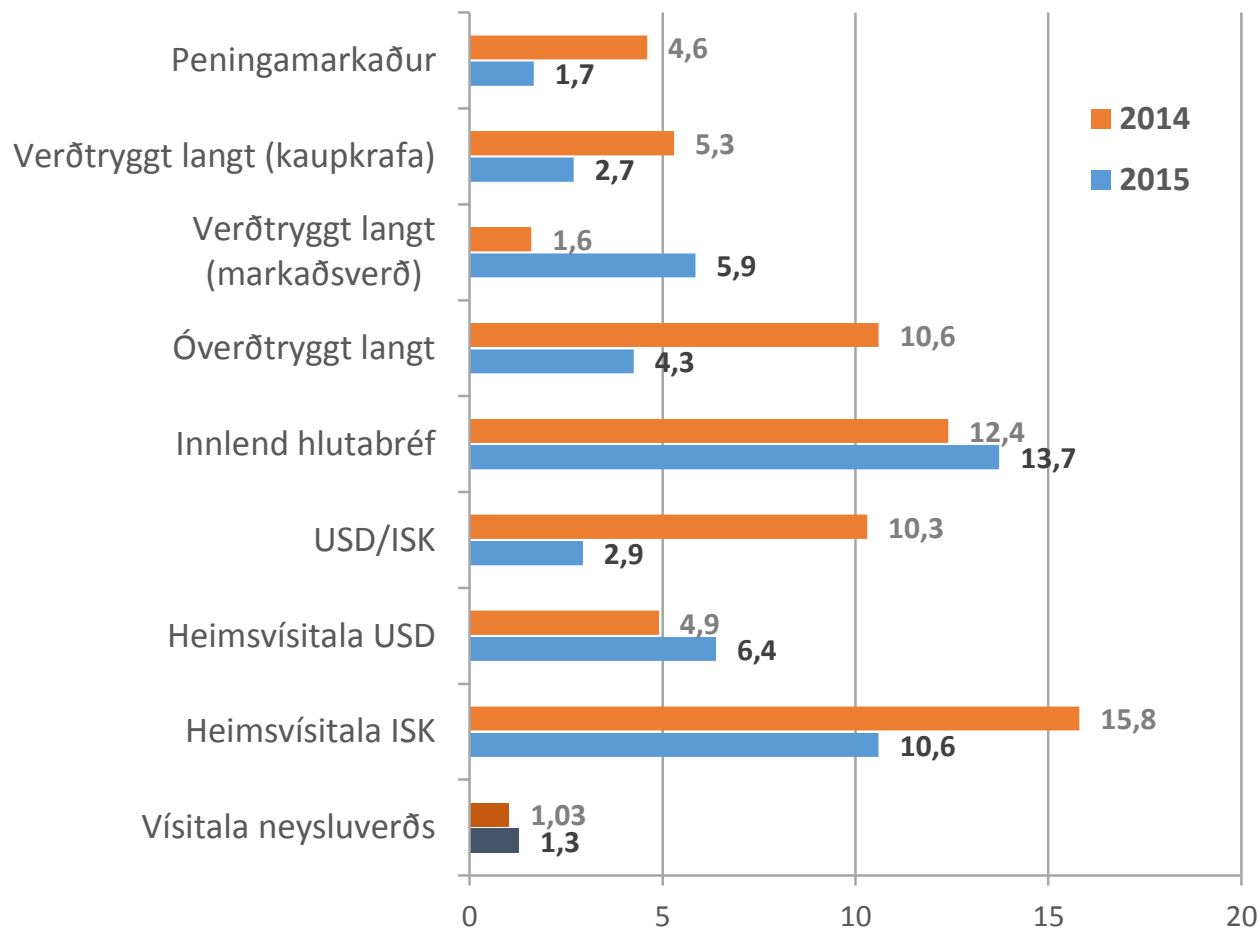




Þróun markaða 2014

Árið 2015 hefur farið
vel af stað

Innlend og erlend
hlutabréf hafa farið
vel af stað

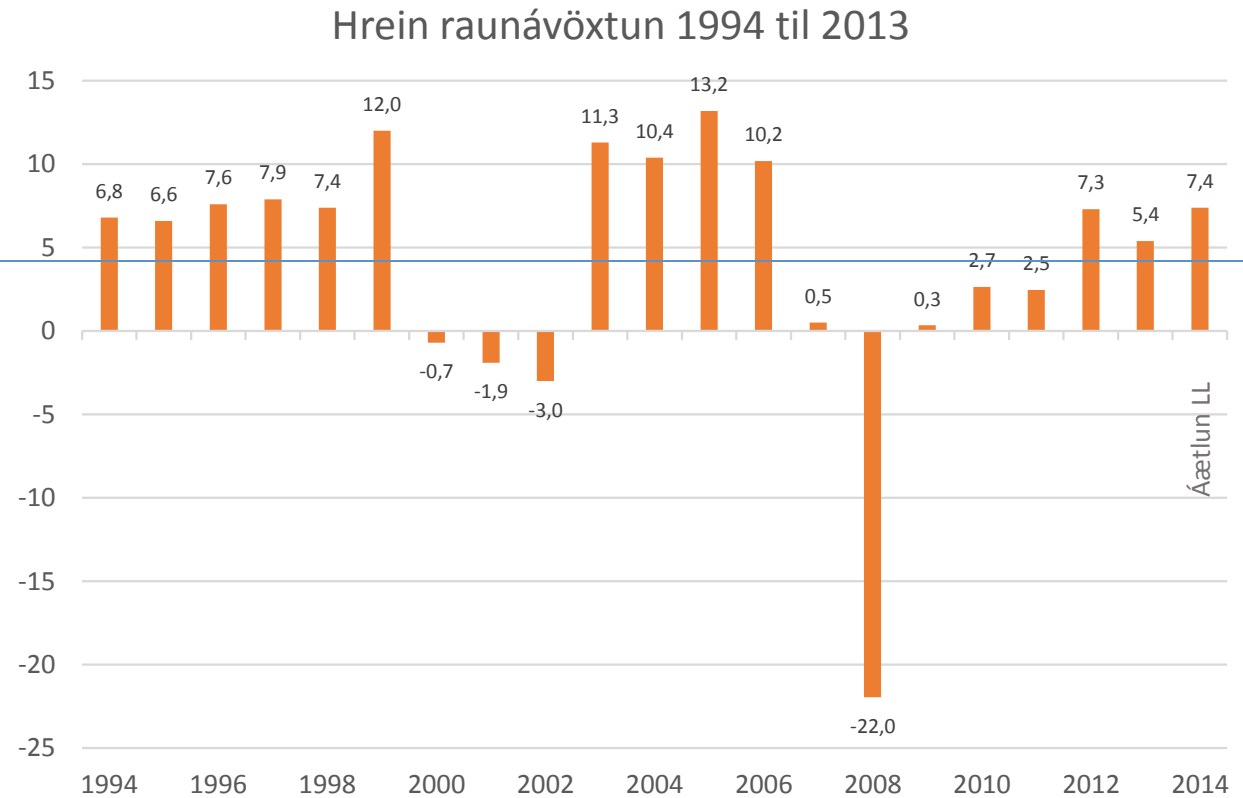




Raunávöxtun 1994-2014

Meðalraunávöxtun
frá 1994 er 4,1%.

Frá 1980 er
meðalraunávöxtun
4,9%.



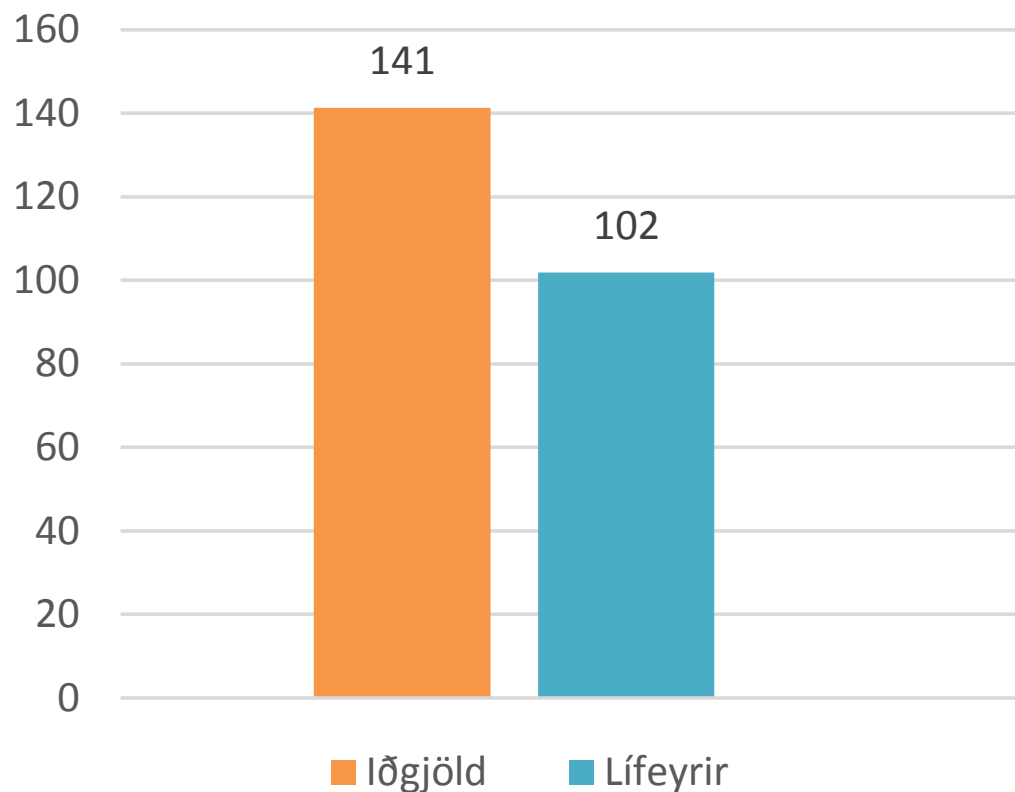
Heimild:

Áætlun LL



Lífeyrir yfir 100 milljarða

Fjárhæðir í milljörðum



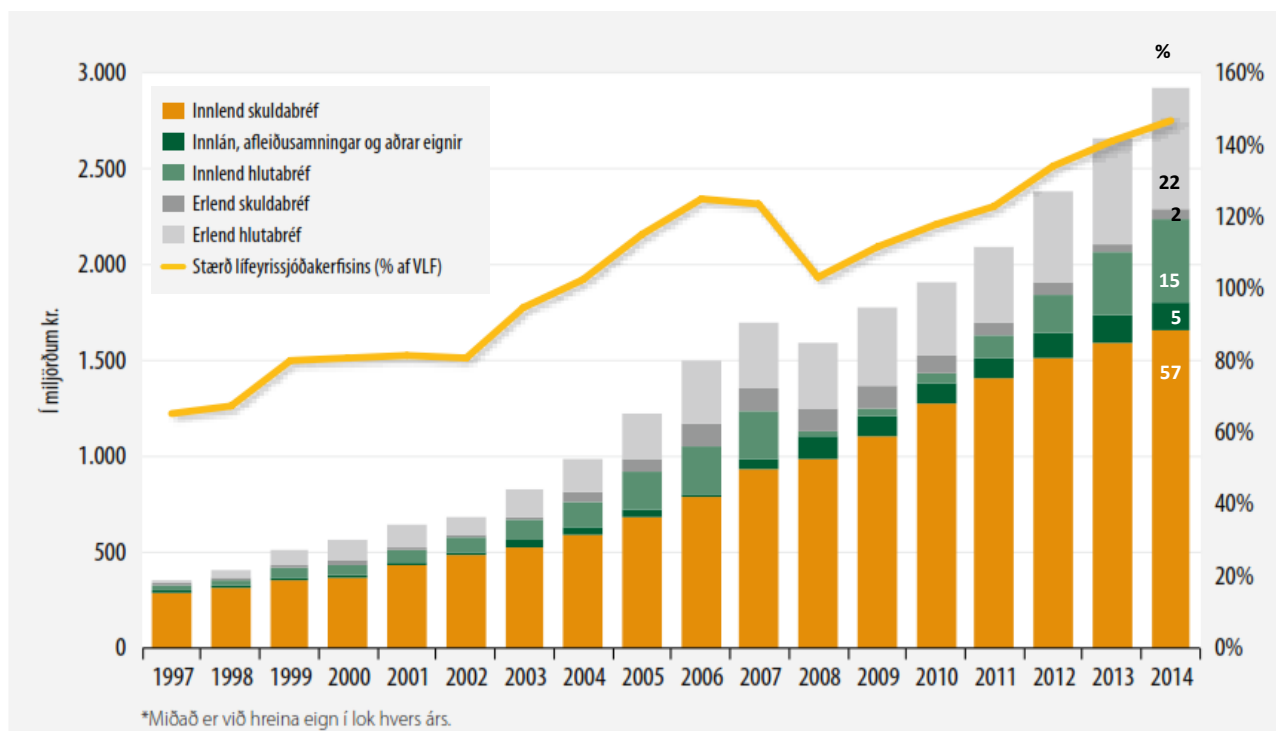
Iðgjöld 2014 voru 141 milljarður, hækka um 6%

Lífeyrisgreiðslur voru 102 milljarðar, hækka um 13%

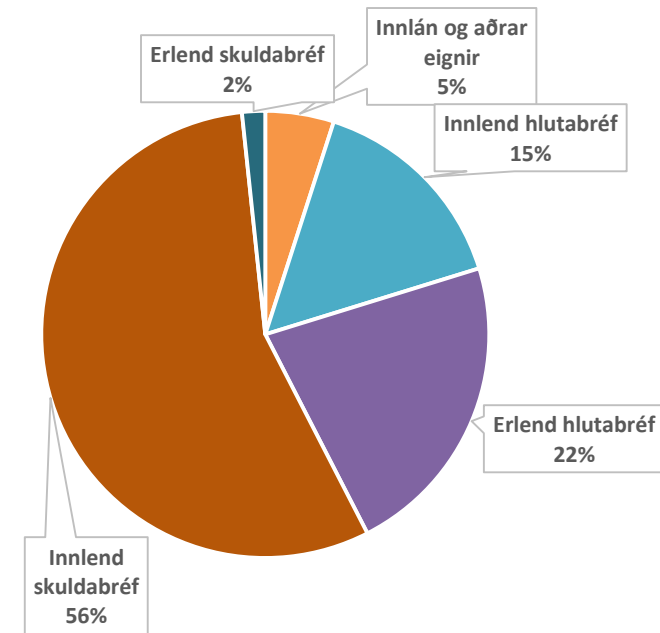
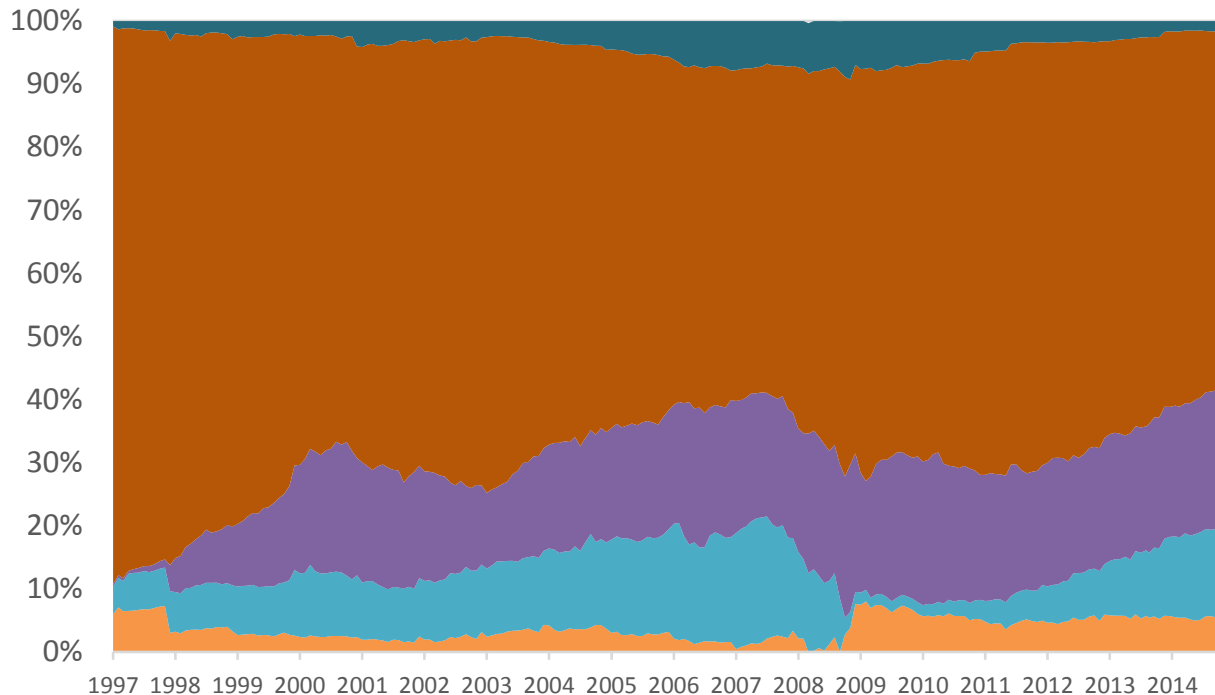


3000 milljarðar, 150% af VLF

Heildareignir lífeyrissjóða jukust um 10% árið 2014. Áætlaðar eignir í árslok voru um 2.900 milljarðar, þ.a. 2.215 í innlendum eignum og 685 í erlendum.



Þróun eignasamsetningar



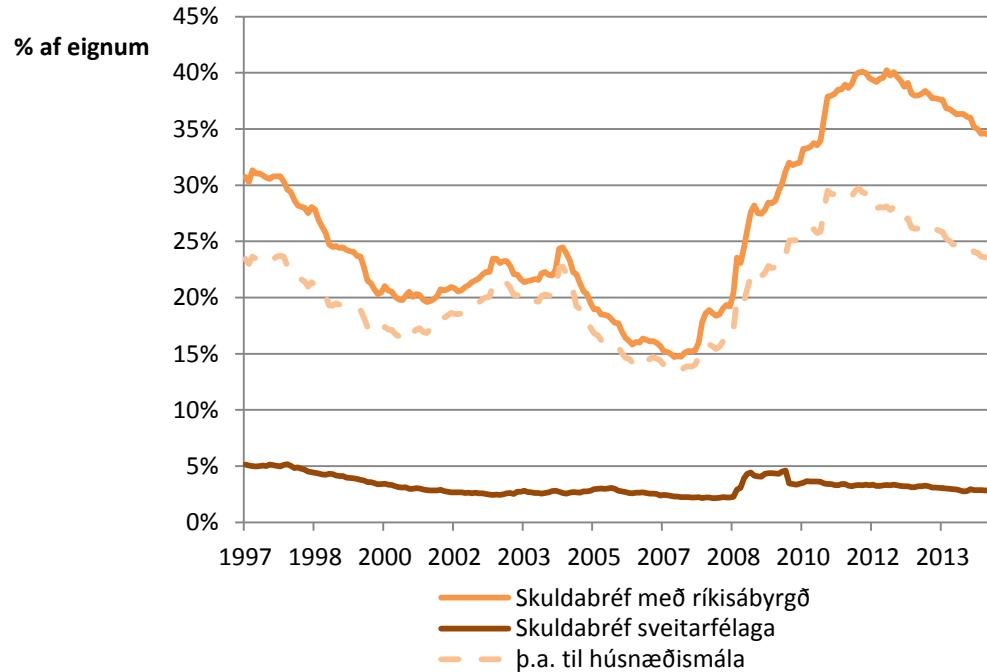
- Vægi innlendra og erlendra hlutabréfa fer nú aftur vaxandi.
- Vægi erlendra hlutabréfa hefur haldist svipað síðustu ár.

- Fjölgun skráðra hlutabréfa og verðhækkanir skýra að hluta aukið vægi innlendra hlutabréfa.
- Framboð innlendra skuldabréfa hefur verið með minnsta móti sl. ár



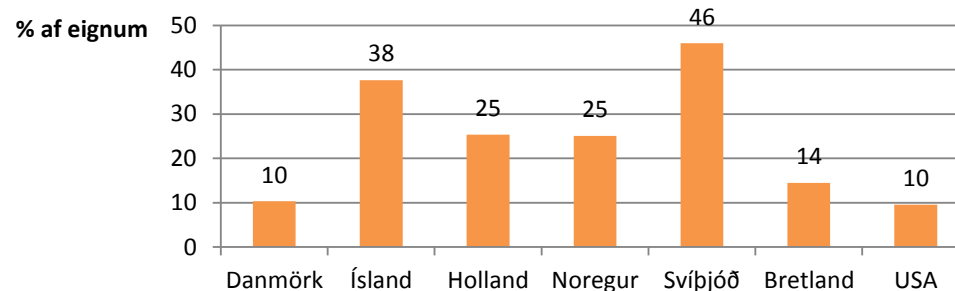
Hlutfall ríkis og sveitarfélaga

Ísland



Heimild: SÍ, efnahagsyfirlit lífeyrissjóða 01/1997-05/2014. Ath. í þessum tölum er ekki óbein eign lífeyrissjóða í gegnum innlenda verðbréfasjóði (80 ma.kr. í maí 2014).

Samanburður við nokkur OECD lönd



Heimild: OECD, tölur í árslok 2012.

Vægi ríkisskuldabréfa jókst verulega árin 2009-2012 en fer nú lækkandi. Í desember 2014 var vægi ríkisskuldabréfa 33% af eignum og skuldabréf sveitarfélaga 2,7%

Hlutfall ríkisskuldabréfa af eignum íslenskra lífeyrissjóða er hátt í samanburði við lífeyrissjóði í öðrum löndum

Frá árinu 2013 hefur nefnd skipuð af fjármála- og efnahagsráðherra unnið að endurskoðun reglna um fjárfestingarheimildir lífeyrissjóða. Nefndin stefnir á að ljúka störfum á næstunni og að lagt verði fram frumvarp um endurskoðun á fjárfestingarheimildum lífeyrissjóða haustið 2015.

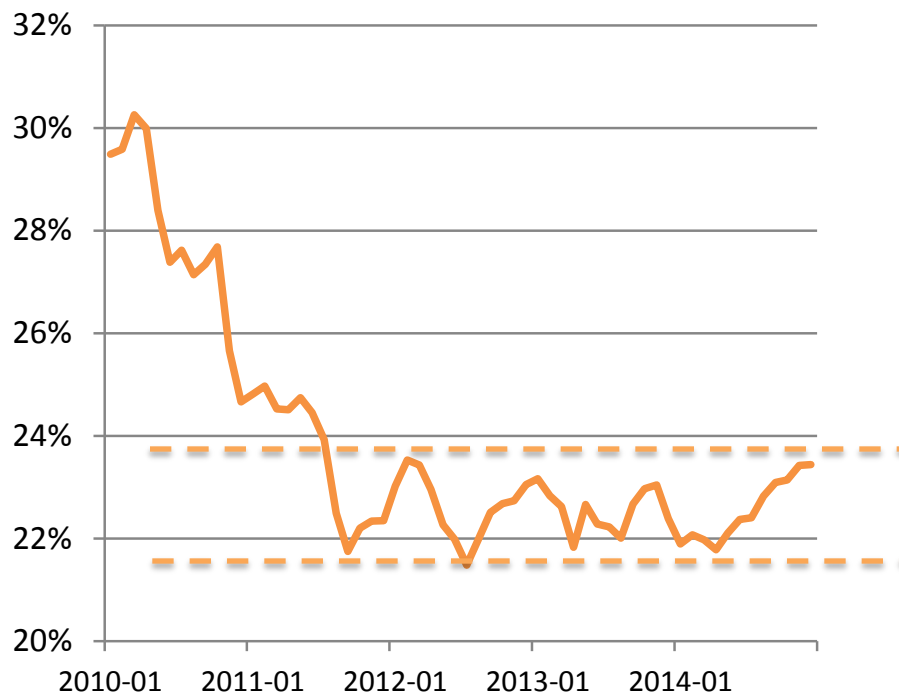
Í desember 2014 lagði eigna- og áhættustýringarnefnd LL fram ítarlegar tillögur og ábendingar fyrir endurskoðunarnefndina.



Vægi erlendra eigna á þröngu bili sl. 3 ár

Vægi erlendra eigna
jókst árið 2014
vegna hækkunar á
verðmæti í ÍSK

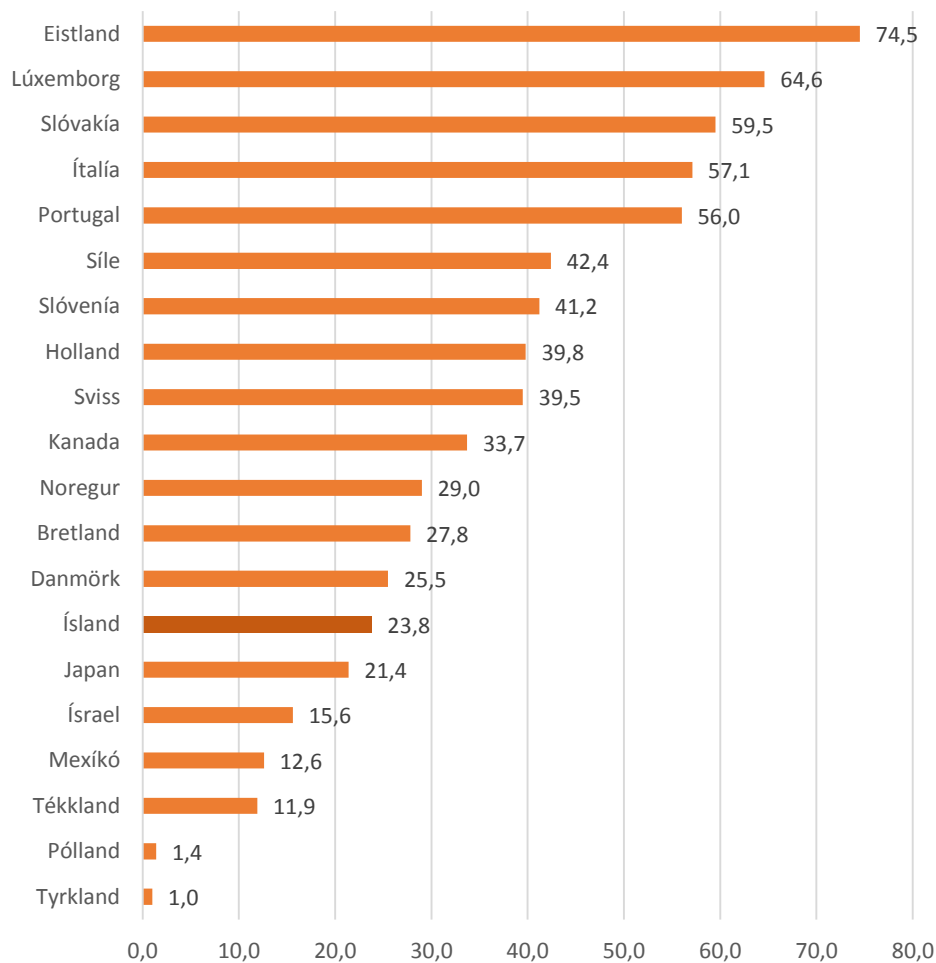
Hlutfallið hefur
lækkað mikið frá
2010





Erlendar eignir lífeyrissjóða í nokkrum löndum í árslok 2013

Hlutfall erlendra
eigna hjá íslenskum
lífeyrissjóðum er
engu að síður með
minnsta móti í
alþjóðlegum
samanburði





Viðræður við SÍ

Veitt verði leyfi fyrir fjárfestingum erlendis á seinni hluta þessa árs



Tilgangur undanþágu

- til að koma til móts við sjónarmið um mikilvægi áhættudreifingar í eignasöfnum
- til að draga úr líkum á neikvæðum áhrifum þess að lífeyrissjóðir fjárfesti eingöngu innanlands
- til að draga úr uppsafnaðri fjárfestingarþörf sjóðanna þegar kemur að því að losa höftin

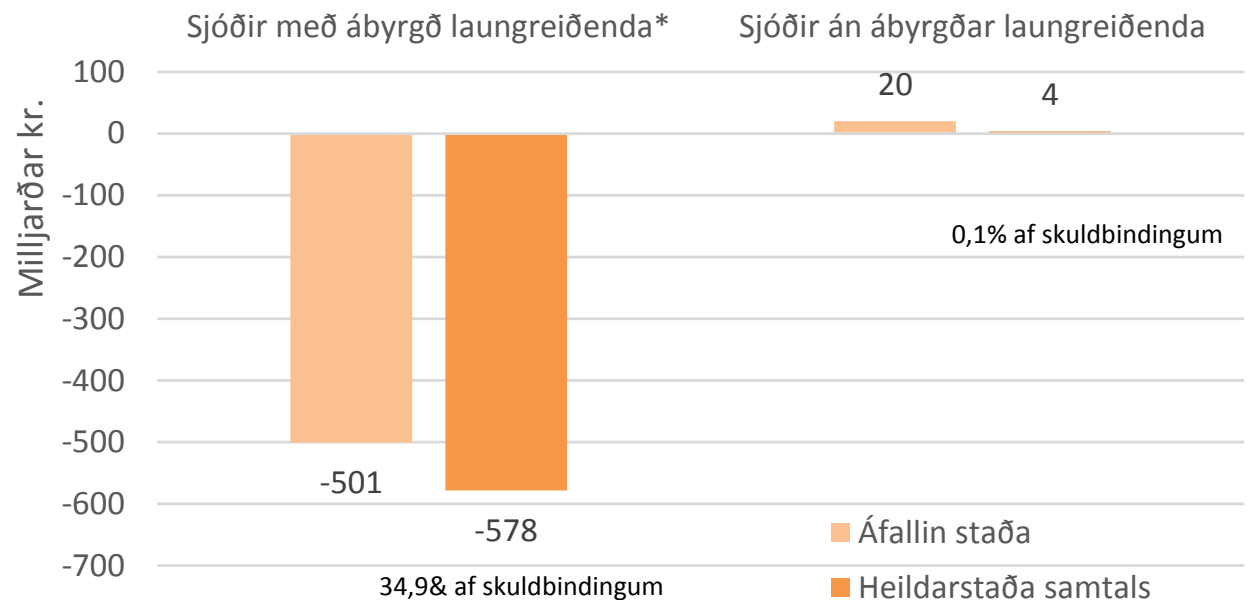
SÍ hefur tekið vel í þetta og taldar eru miklar líkur á að heimild verði veitt fyrir slíkri fjárfestingu á næstunni. Föst fjárhæð sem dreifist sem jafnast það sem eftir lifir ársins



Tryggingafræðileg staða batnar

Heildarstaða sjóða án ábyrgðar í heild er í jafnvægi, staða einstakra sjóða er þó mismunandi

Söguleg skýring er á halla opinberra sjóða en staða þeirra hefur batnað

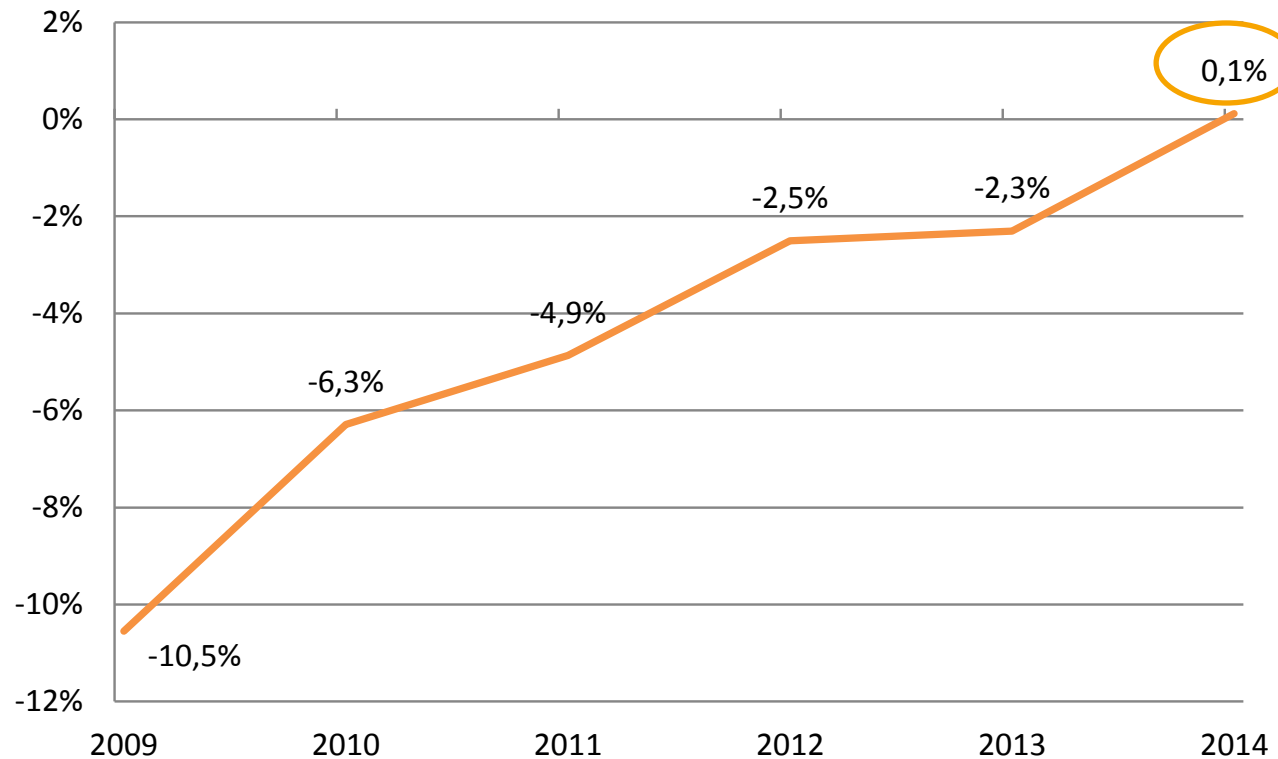




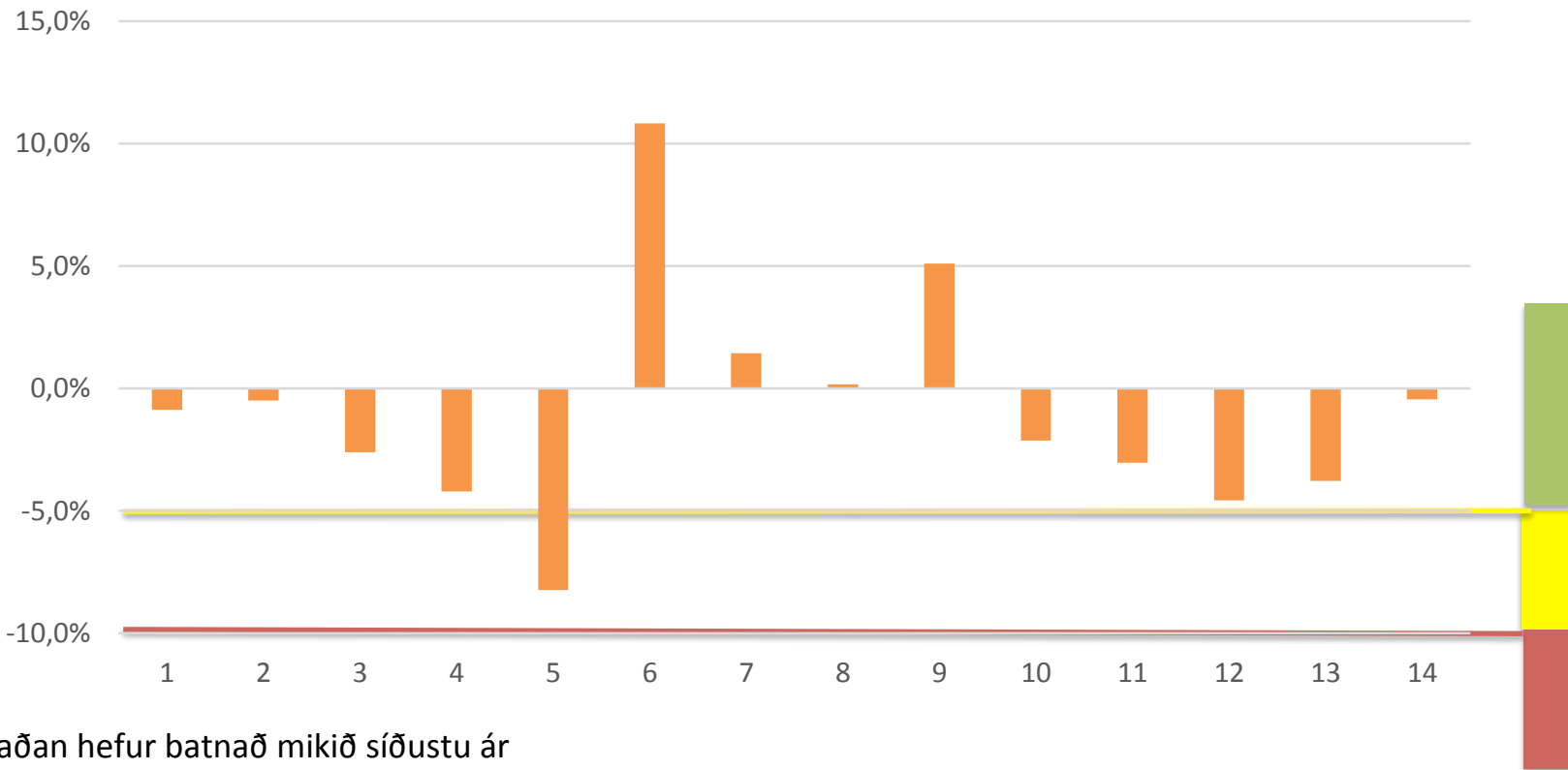
Þróunin á síðustu árum

Heildarstaða sjóða
án ábyrgðar
launagreiðenda
hefur batnað jafnt
og þétt undanfarin
ár

Heildarstaða í % af skuldbindingum



Heildarstaða sjóða án ábyrgðar launagreiðenda



Staðan hefur batnað mikið síðustu ár

- í árslok 2011 voru 11 sjóðir fyrir neðan gulu línuna og 2 fyrir neðan rauðu
- í árslok 2012 voru 7 sjóðir fyrir neðan gulu línuna
- í árslok 2013 voru 4 sjóðir fyrir neðan línuna
- í árslok 2014 var 1 sjóður fyrir neðan línuna

Félag íslenskra tryggingastærðfræðinga hyggst reikna lífslíkur byggðar á spám um framtíðina í staða þess að líta til reynslu í fortíðinni.

Breyttar forsendur gera ráð fyrir lengri lífaldri sem eykur skuldbindingar lífeyrissjóðanna. Áætlað er að þessar breytingar muni auka skuldbindingar sjóðanna á bilinu 10% til 15%.

Stjórn LL fól réttindanefnd að skoða möguleg viðbrögð lífeyrissjóða við breyttum forsendum við útreikning á lífslíkum.



Breyttar forsendur að ári

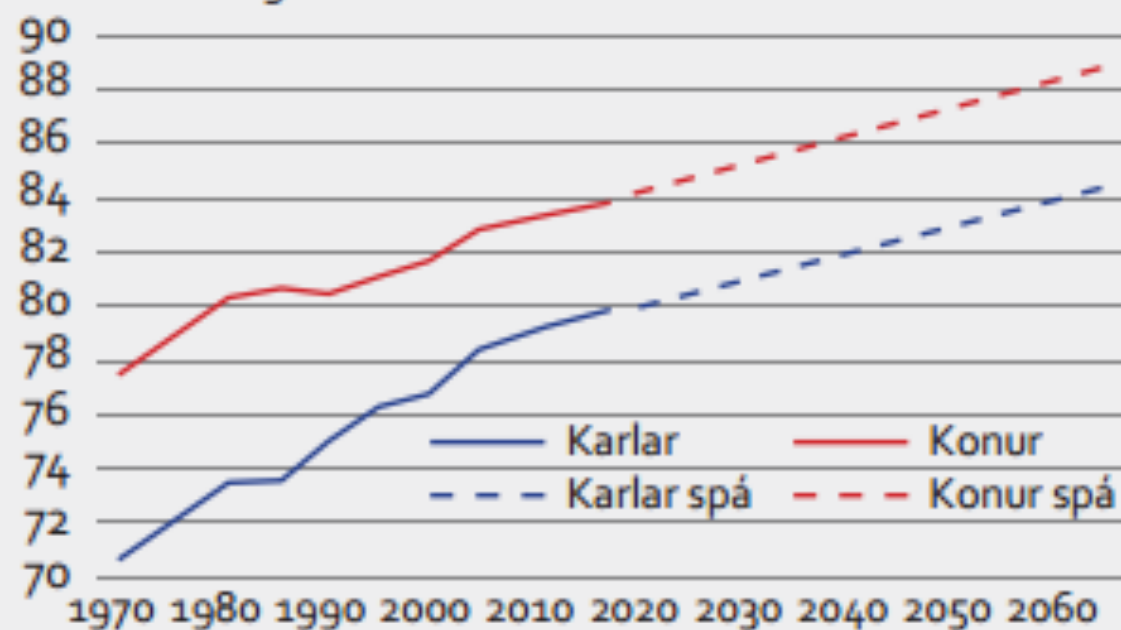
Meðalævi hefur
lengst mikið

U.þ.b. 0,5%
hækkun á
skuldbindingum
á ári

Búist er við að
sama þróun haldist
áfram

Meðalævi karla og kvenna 1970–2011 og spá 2014–2065

Meðal ævilengd



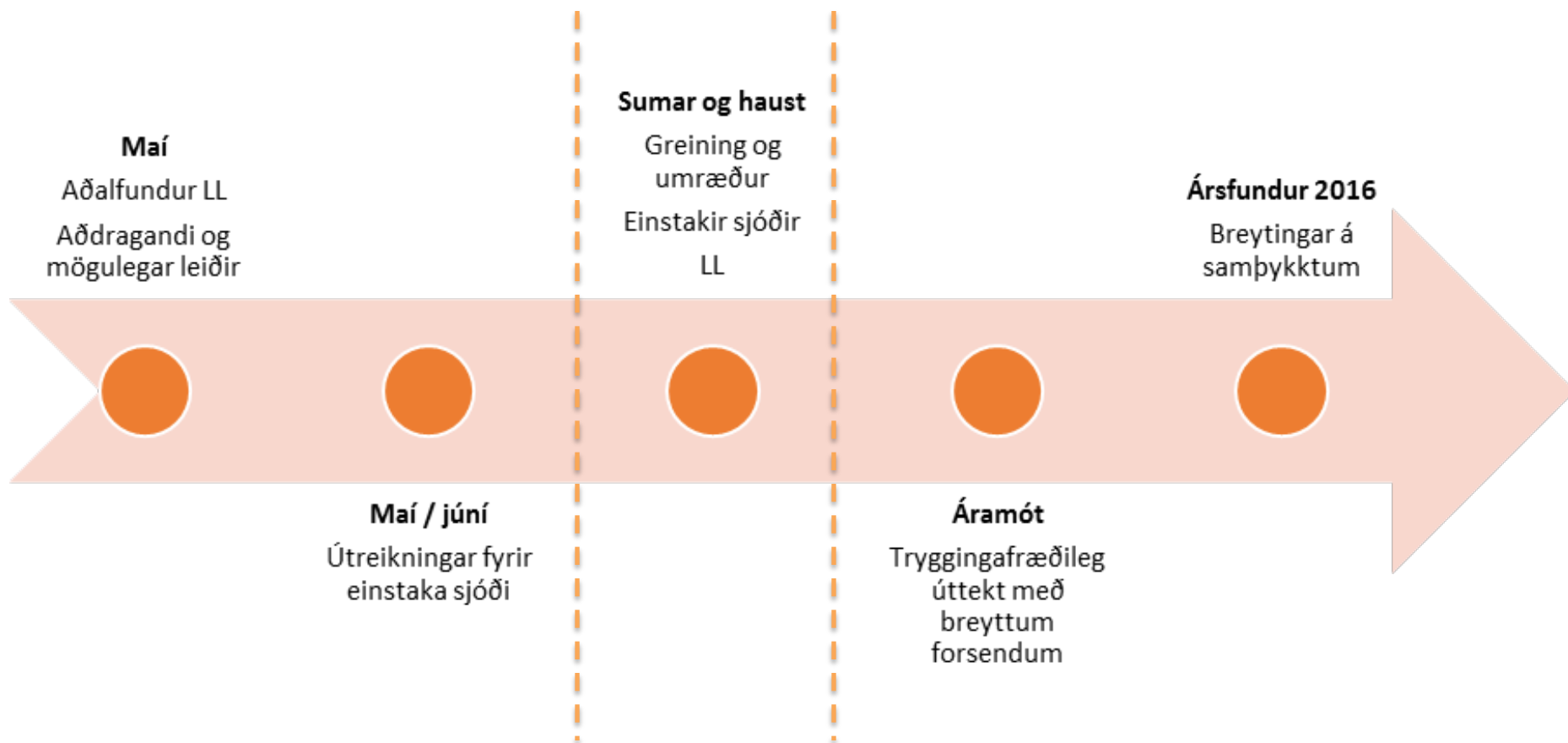
Heimild: Söguleg þróun 1971–2011 Félag
Íslenskra tryggingastærðfræðinga.
Spá 2014–2065. Hagstofa Íslands.

Útgáfuár lífslíka og spátímabil



- Rök fyrir breytingu
 - Sanngjarnari réttindi
 - Sjóðir þurfa ekki að breyta réttindum á u.þ.b. 3ja ára fresti
 - Áreiðanlegri upplýsingar um væntan lífeyri til sjóðfélaga
- Innleiðing
 - Mesta breyting í ytra umhverfi í langan tíma
 - Mikilvægt er að undirbúa breytingu vel

Tímalína m.v. óbreytt áform



Íslenska kerfið stenst vel kröfur OECD um kjöreiginleika lífeyriskerfa



- Mikil sjóðssöfnun, hlutur gegnumstreymiskerfi lítill
- Öryggisnet almannatrygginga er mikilvægt fyrir lágtekjuhópa og þá sem hafa ekki greitt iðgjöld nógu lengi
 - Öllum, sem uppfylla skilyrði um 40 ára búsetu á Íslandi, er tryggður lífeyrir vel umfram fátæktarmörk.
- Lífeyrisþegar framtíðarinnar fá almennt mun meiri lífeyri en þeir sem nýlega hófu töku lífeyris

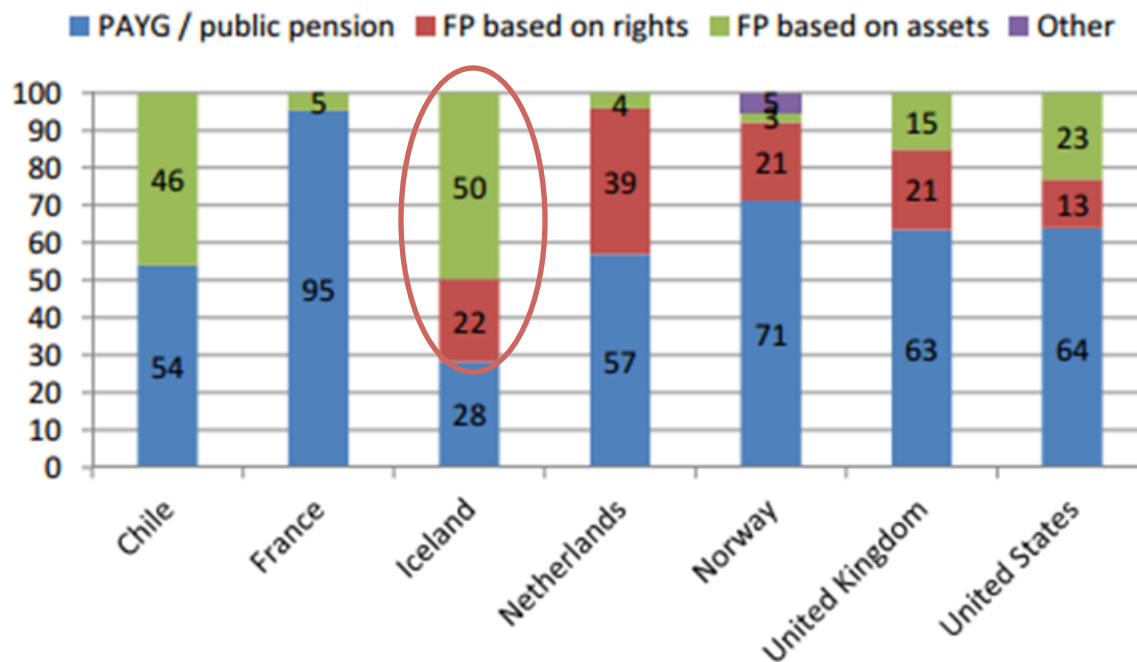


Sjóðsöfnun er uppistaðan

Sérstaða Íslands er að nærri 77% af lífeyrisgreiðslum koma úr sjóðum sem hafa safnað eignum til greiðslu lífeyris

Í öðrum OECD-ríkjum er hlutfallið 5%-46%

Hluttur gegnumstreymiskerfis er 28% á Íslandi en 95% í Frakklandi



Mannafjöldaspár gera ráð fyrir breyttri aldurssamsetningu á næstu árum.

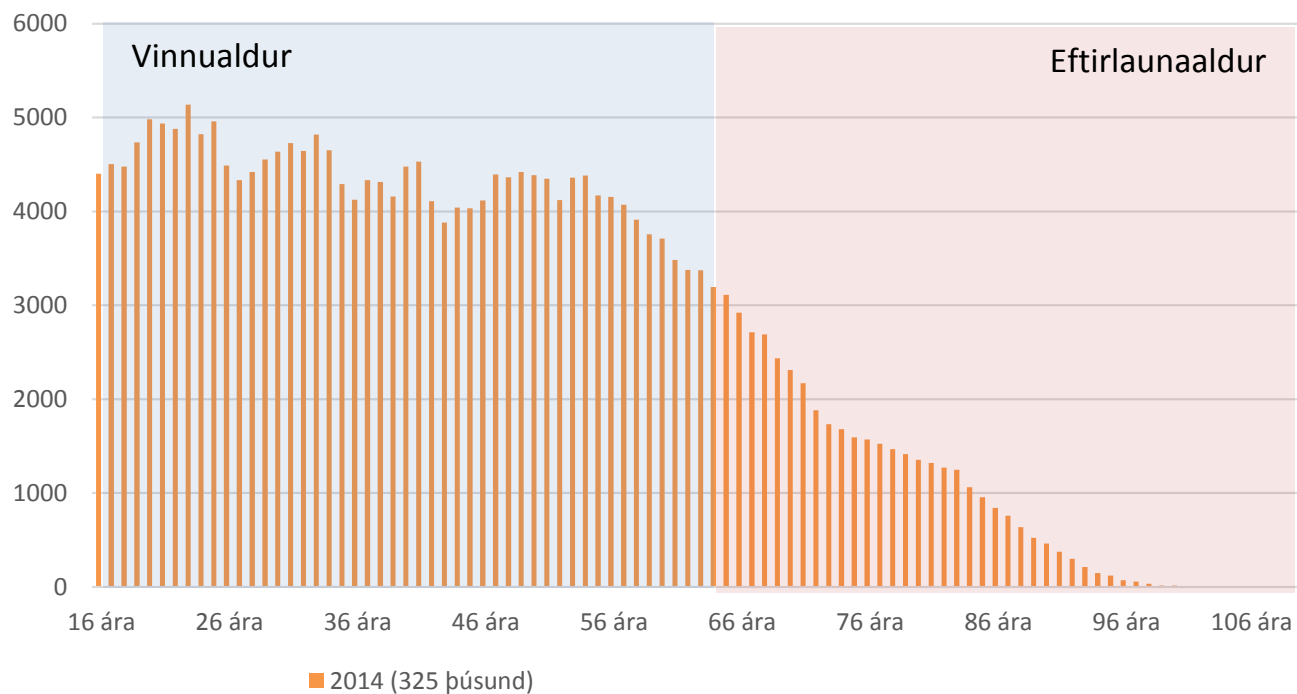
Öflugir lífeyrissjóðir eru lykilatriði.

Mikilvægt er að hlúa að starfsumhverfi þeirra



Mannfjöldaspá 2014

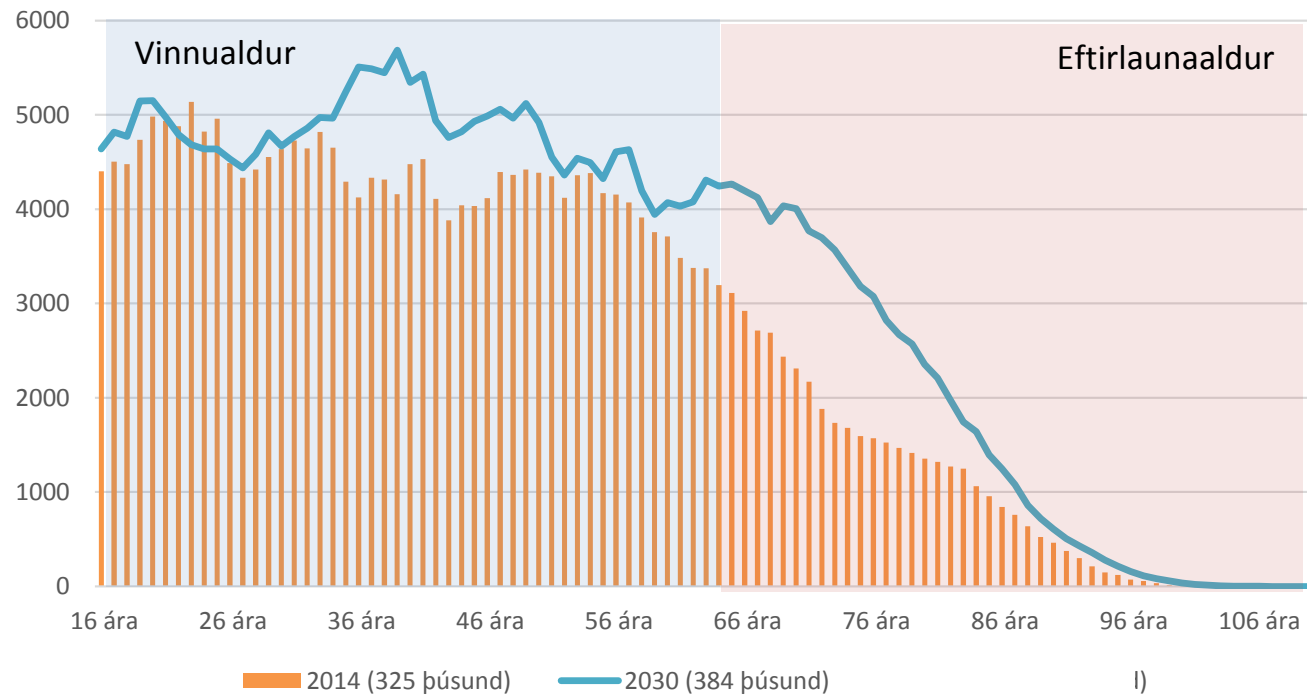
Hagstofan spáir því að
aldurssamsetning
þjóðarinnar muni
breyast verulega á
næstu árum





Aldurssamsetning mun breytast

Samvkæmt spánni
mun eftirlaunaþegum
fjölga hraðar en
vinnandi fólki á Íslandi
frá og með árinu 2023

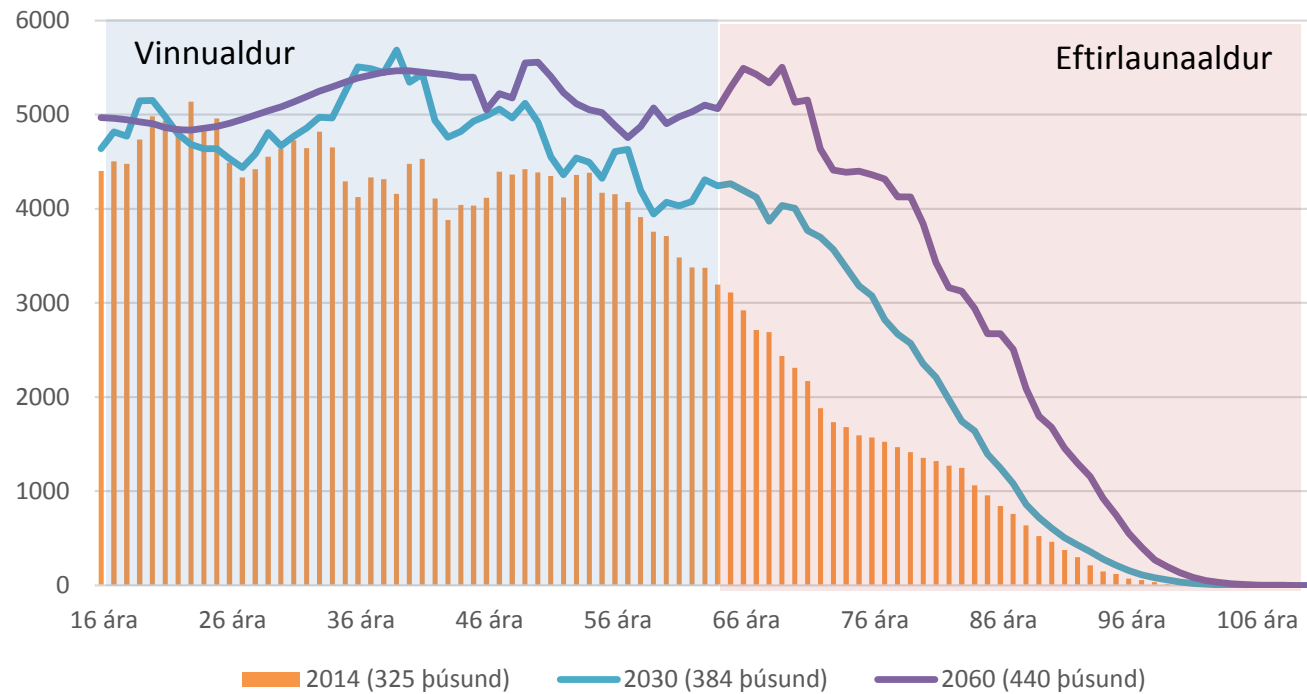




Öflugir lífeyrissjóðir eru lykilatriði

Spáð er að fólki á eftirlaunaaldri fjölgi um 180% en vinnandi fólki á aldrinum 16 til 66 ára fjölgar einungis um liðlega 20%

Gangi spáin eftir verður fólk á eftirlaunaaldri hátt í fjórðungur þjóðarinnar 2065 en er 11% nú





Pórey S. Þórðardóttir

SKÝRSLA FRAMKVÆMDASTJÓRA ÁRSREIKNINGUR 2014

Margir koma að starfi samtakanna



Frá vinnufundi eigna- og áhættustýringarnefndar. Helga Indriðadóttir, Baldur Þ. Vilhjálmsson, Marínó Ö. Tryggvason, Tómas N. Möller, Ólafur Sigurðsson og Bryndís Ásbjarnardóttir.



Hluti af nefndarmönnum fræðslunefndar. Arnaldur Loftsson, Kristján Ö. Sigurðsson, Ágústa H. Gísladóttir og Bryndís Ásbjarnardóttir.



Vinnuhópur réttindanefndar um tekjueftirlit. Matthildur Hermannsdóttir, Vala R. Þorsteinsdóttir, Margrét Kristinsdóttir og Sigríður Ómarsdóttir.



Agni Ásgeirsson forstöðumaður hjá LSR.



Snædis Ögn Flosadóttir sérfræðingur á eignastýringarsviði Arionbanka.



Stefán Halldórsson sérfræðingur LL.



Bjarni Guðmundsson tryggingastærðfræðingur



Vinnufundur stjórnar LL. Sigurbjörn Sigurbjörnsson, Kristbjörg Stephensen, Gylfi Jónsson og Þorbjörn Guðmundsson.

Hlutverk LL er að:



- a) Gæta í hvívetna hagsmuna sjóðfélaga þeirra lífeyrissjóða, sem aðild eiga að samtökunum.
- b) Vera málsvari lífeyrissjóðanna í þeim málum, sem varða heildarhagsmuni þeirra og koma á framfæri sjónarmiðum samtakanna við stjórnvöld og aðra aðila í öllum meiriháttar málum sem varðað geta sameiginlega hagsmuni aðildarsjóðanna.
- c) Hafa frumkvæði í almennri umræðu um málefni sjóðanna og um lífeyrismál og stuðla að jákvæðri ímynd þeirra.
- d) Vinna að útgáfu- og fræðslumálum lífeyrissjóða svo sem með námskeiðum og fræðslufundum, skýrslugerð og annarri þjónustu við lífeyrissjóði og sjóðfélaga.
- e) Stuðla að hagræðingu og þróun í starfi aðildarsjóðanna.
- f) Fylgjast með þróun lífeyrismála erlendis og taka þátt í alþjóðlegu samstarfi lífeyrissjóðasamtaka.
- g) Vinna að sérgreindum verkefnum fyrir einstaka lífeyrissjóði innan samtakanna, samkvæmt nánari ákvörðun stjórnar samtakanna, enda standi slík starfsemi fjárhagslega undir sér og sé samrýmanleg markmiðum þess og tilgangi.

Landssamtök framtíðarinnar



Málþing xx.09.2015

Landssamtök lífeyrissjóða, LL, efna til fundar um starfsemi og hlutverk samtakanna til framtíðar. Á undanförunum árum hefur sú starfsemi sem fram fer á vegum LL verulega aukist og verkefnum fjölgað. Inn á borð samtakanna hafa ratað fjölmörg mál er varða samskipti við stjórnvöld og opinberar stofn-anir. Þá hafa kynningar- og fræðslumál verið fyrirferðarmikil en tilefni hefur þótt til að auka upp-lýsingagjöf um starfsemi sjóðanna vegna mikillar umræðu um hlutverk og starfsemi sjóðanna.

Stjórn LL hefur reglulega haldið vinnu- og stefnumótunarfundi þar sem farið er yfir áherslur í starfs-emi samtakanna. Nú er leitað til breiðari hóps til að rýna stefnuna og skapa skýrari framtíðar-sýn á hlutverk samtakanna.

Fundurinn er opin fyrir stjórnarmenn og lykilstarfsfólk lífeyrissjóða.

Fréttir og fróðleikur



Þrjú tölublöð af
Veffflugunni komu út á
árinu

Blaðinu hefur verið vel
tekið. Reynum að hafa
blaðið auðlesanlegt og
áhugavert

Mikilvægt er að
lífeyrissjóðirnir hjálpi
til við dreifingu

Lífeyriskerfið fær gæðastimpil frá OECD

Bls. 2, 6-8



Góð afkoma 2014

Bls. 2



Nýtt líf á eftirlaunum um sextugt

Bls. 3-5





Lifðu vel og lengi

Vefflugan

Veffréttablað Landssamtaka lífeyrissjóða
4. tbl. 2015 er komið út.



Viðburðir

> Aðalfundur Landssamtaka lífeyrissjóða 2015 - 19. maí
2015 11:00

Mest lesið Nýlegt Safn

Aðildarsjóðir

+ Aðildarsjóðir

Gögn af ráðstefnum og fundum

Verðbólga og áhrif hennar á lífeyrissjóði

Bryndís Ásbjarnardóttir, fjármálahagfræðingur LL, hélt erindi í hádegisfræðslu LL sem bar yfirskriftina „Verðbólga og áhrif hennar á lífeyrissjóði“.

Nýjar reglur um ársreikninga lífeyrissjóða

Kynning á nýjum reglum um ársreikninga lífeyrissjóða nr. 335/2015 var haldinn á Grand hóteli þann 30. apríl.

Nýlegt efni

Verðbólga og áhrif hennar á lífeyrissjóði

4. maí 2015

Bryndís Ásbjarnardóttir, fjármálahagfræðingur LL, hélt erindi í hádegisfræðslu LL sem bar yfirskriftina „Verðbólga og áhrif hennar á lífeyrissjóði“.

Mánaðarpóstur

Apríl 2015



Fréttir

Breyttar lífslíkur og áhrif þess á lífeyrissjóði

Þann 24. nóvember sl. héldu LL og Félag íslenskra tryggingastærðfræðinga (FÍT) málþing í samstarfi við aðila vinnumarkaðarins um breyttar lífslíkur og áhrif þess á lífeyrissjóði. Á málstofunni kom fram að áframhaldandi lenging lífaldurs leiðir til hækkunar á áföllnum og framtíðar lífeyrisskuldbindingum.

Vegna stöðugrar lengingar meðalævi undanfarna áratugi hefur FÍT ákveðið að breyta forsendum útreikninga á tryggingafræðilegri stöðu lífeyrissjóða og byggja ekki lengur mat á meðalævi til framtíðar á reynslu síðustu ára um lífaldur. Þess í stað skal reikna meðalævi til framtíðar út frá spá um áframhaldandi lengingu á meðalævi.

Stjórn LL hefur falið réttindanefnd LL að skoða þessa mikilvægu breytingu og er starfandi vinnuhópur sem er að skoða mögulegar leiðir fyrir lífeyrissjóði við að innleiða þessa nýju nálgun. Þessar nýju lífslíkutöflur verða komnar til framkvæmda gagnvart lífeyrissjóðum árið 2017.

Hugmyndir vinnuhópsins að mögulegum leiðum lífeyrissjóða við innleiðingu nýrra lífslíkna verða kynntar á aðalfundi LL þann 19. maí n.k.

Áætluð ávöxtun lífeyrissjóða 7,2%

Landssamtök lífeyrissjóða áætla að vegið meðaltal raunávöxtunar sjóðanna hafi verið 7,2% árið 2014. Raunávöxtun samtryggingar var 7,4% (um 90% af eignum l.sj.) miðað við 5% hjá séreign (um 10% af eignum l.sj.). Mikill munur á ávöxtun

Gott aồ vita



Rekstrarreikningur LL 2014



Helstu stærðir	Milljónir króna
Rekstrartekjur	100,0
Fjármunatekjur o.fl.	2,6
<u>Rekstrarkostnaður</u>	<u>96,7</u>
Hagnaður ársins	5,9

Efnahagsreikningur LL 2014



Eignir:	Milljónir króna
Fastafjármunir	0,1
Hlutabréfaeign	0,7
Skammtímakröfur	3,7
<u>Handbært fé</u>	<u>65,9</u>
Eignir samtals	70,5

Efnahagsreikningur LL 2014



Eigið fé og skuldir: milljónir króna

Eigið fé 61,3

Ýmsar skammtímaskuldir 9,2

Skuldir og eigið fé samtals: 70,5

Efnahagsreikningur LL 2014



Sjóðstreymi – helstu stærðir	Þúsund krónur
Veltufé frá rekstri	5.990
Handbært fé frá rekstri	4.598
Fjárfestingarhreyfingar	0
Hækkun á handbæru fé	4.598



1. Fundarsetning
2. Skýrsla stjórnar um starfsemi á liðnu starfsári
3. Ársreikningur fyrir árið 2014
4. Kjör stjórnar og varastjórnar
5. Kjör endurskoðunarfyritækis
6. Ákvörðun þóknunar stjórnar
7. Tillögur að breytingum á samþykktum samtakanna
8. Fjárhagsáætlun fyrir árið 2015 ákvörðun um árgjald til samtakanna
9. Önnur mál

Uppstillingarnefnd



Úr samþykktum:

- Stjórn samtakanna skal skipuð 9 mönnum og 3 til vara sem kjörnir eru á aðalfundi samtakanna til þriggja ára í senn. Árlega skal kjósa þriðjung stjórnarmanna og einn varamann.
- Uppstillingarnefnd skal starfrækt sem hefur það hlutverk að gera tillögu til aðalfundar að skipan stjórnar. Í nefndinni sitji fimm fulltrúar til þriggja ára; einn tilnefndur af Alþýðusambandi Íslands, einn frá samtökum starfsmanna ríkis og/eða sveitarfélaga, einn tilnefndur af Samtökum atvinnulífsins, einn frá launagreiðendum ríkis og/eða sveitarfélaga og einn frá þeim lífeyrissjóðum sem skilgreina hluta skylduiðgjalds í séreign.
- Skal uppstillingarnefnd við tillögugerð sína hafa það að markmiði að stjórnin endurspegli fjölbreytileika þeirra sjóða sem aðild eiga að landssamtökunum. Skulu fulltrúar í stjórn vera af báðum kynjum og koma úr röðum ólíkra sjóða, frá höfuðborgarsvæðinu og landsbyggðinni, úr röðum framkvæmdastjóra lífeyrissjóða og stjórnarmanna, bæði fulltrúa launþega og atvinnurekenda. Skal tillagan liggja fyrir eigi síðar en mánuði fyrir aðalfund samtakanna.

Nefndin: Sigurður Bessason, ASÍ, Guðrún Ögmundsdóttir, Samtökum starfsmanna ríkisins og/eða sveitarfélaga, Hannes Sigurðsson, SA, Helga Jónsdóttir, launagreiðendum ríkisins og/eða sveitarfélaga og Oddur Ingimarsson, frá sjóðum sem skilgreina hluta skylduiðgjalds í séreign. Nefndin fundaði þann 16. mars sl.

Tillögur uppstillingarnefndar



Aðalmenn til þriggja ára:

- Arnaldur Loftsson
- Huld Aðalbjarnardóttir
- Kristbjörg Stephensen

Aðalmaður til tveggja ára:

- Þorbjörn Guðmundsson



Varamenn:

- Gunnar Baldvinsson til eins árs.
- Erla Ósk Ásgeirsdóttir til tveggja ára.
- Sigurbjörn Sigurbjörnsson til þriggja ára.



1. Fundarsetning
2. Skýrsla stjórnar um starfsemi á liðnu starfsári
3. Ársreikningur fyrir árið 2014
4. Kjör stjórnar og varastjórnar
5. Kjör endurskoðunarfyritækis
6. Ákvörðun þóknunar stjórnar
7. Tillögur að breytingum á samþykktum samtakanna
8. Fjárhagsáætlun fyrir árið 2015 ákvörðun um árgjald til samtakanna
9. Önnur mál

Tillaga um endurskoðunarfélag



KPMG Endurskoðun ehf. sem
endurskoðunarfélag samtakanna.



1. Fundarsetning
2. Skýrsla stjórnar um starfsemi á liðnu starfsári
3. Ársreikningur fyrir árið 2014
4. Kjör stjórnar og varastjórnar
5. Kjör endurskoðunarfyritækis
6. Ákvörðun þóknunar stjórnar
7. Tillögur að breytingum á samþykktum samtakanna
8. Fjárhagsáætlun fyrir árið 2015 ákvörðun um árgjald til samtakanna
9. Önnur mál

Tillaga um þóknun stjórnar



- Aðalfundur Landssamtaka lífeyrissjóða samþykkir að þóknun til hvers stjórnarmanns skuli vera 70.000 kr. á mánuði, að þóknun varaformanns stjórnar verði 105.000 kr. á mánuði og þóknun til formanns stjórnar verði 140.000 kr. á mánuði.
- Þóknun til varamanna í stjórn verði 35.000 kr. fyrir hvern setinn fund.

Tillaga um þóknun til nefndarmanna



Á fundi stjórnar LL þann 24. mars sl. var til umræðu hin mikla vinna sem unnin er í nefndum á vegum samtakanna.

- Aðalfundur Landssamtaka lífeyrissjóða samþykkir að formenn fastanefnda samtakanna fái greidda þóknun sem þeir séu aðalmenn í stjórn, 70.000 kr. á mánuði.

Dagskrá



1. Fundarsetning
2. Skýrsla stjórnar um starfsemi á liðnu starfsári
3. Ársreikningur fyrir árið 2014
4. Kjör stjórnar og varastjórnar
5. Kjör endurskoðunarfyritækis
6. Ákvörðun þóknunar stjórnar
7. Tillögur að breytingum á samþykktum samtakanna
8. Fjárhagsáætlun fyrir árið 2015 ákvörðun um árgjald til samtakanna
9. Önnur mál

Fjárhagsáætlun 2015



Helstu stærðir	Milljónir
Laun og launatengd gjöld	61
Aðkeypt þjónusta	21
<u>Annar rekstrarkostnaður</u>	<u>35</u>
Samtals rekstrargjöld	117
Árgjald og vaxtatekjur	115

Sundurliðuð áætlun



Laun og launat.gjöld	Áætlun 2015	Rauntölur 2014	Breyting í %
Laun stjórnar og form. fastanefnda	11.000	8.632	27,4
Laun starfsmanna	39.000	30.581	27,5
Launatengd gjöld	11.000	7.853	40,1
Samtals	61.000	47.066	29,6
Aðkeypt þjónusta			
Greiðslustofa lífeyrissjóða	5.200	4.776	8,9
Endurskoðun	1.000	871	14,8
Önnur aðkeypt þjónusta	15.000	13.960	7,4
Samtals	21.200	19.607	8,1
Annar rekstrarkostnaður			
Húsaleiga og annar húsn.kostn	3.900	3.429	13,7
Pappír, prentun, ritföng	2.000	4.154	-51,9
Símakostnaður og burðargjöld	1.500	1.177	27,4
Bækur, blöð, tímarit og vöktun	1.200	882	36,1
Fundir, námskeið, ferðakostnaður	8.500	7.289	16,6
Auglýsingar- og kynningarkostnaður	12.000	10.771	11,4
Félagsgjöld	2.000	1.846	8,3
Viðhald og gjaldfærð áhöld og tæki		46	
Rannsóknir og greining	3.500		
Annar kostnaður	1.000	509	96,5
Samtals	35.600	30.103	18,3
Samtals rekstur	117.800	96.776	21,7
Árgjald og vaxtatekjur	115.000	102.721	12,0
Mismunur	-2.800	5.945	

Dagskrá



1. Fundarsetning
2. Skýrsla stjórnar um starfsemi á liðnu starfsári
3. Ársreikningur fyrir árið 2014
4. Kjör stjórnar og varastjórnar
5. Kjör endurskoðunarfyritækis
6. Ákvörðun þóknunar stjórnar
7. Tillögur að breytingum á samþykktum samtakanna
8. Fjárhagsáætlun fyrir árið 2015 ákvörðun um árgjald til samtakanna
9. Önnur mál



Núgildandi ákvæði

Með fundarboði var send út tillaga að breytingu á samþykktum er varðar árgjald

„Aðildarsjóðir samtakanna skulu greiða árgjald. Árgjald skal ákveðið á aðalfundi samtakanna í samræmi við samþykka fjárhagsáætlun og miðast það við hundraðshluta af iðgjaldatekjum næstliðins reikningsárs miðað við 12% iðgjald.

Gjalddagi árgjalds er 1. júní ár hvert.“

Bókað í fundargerð, 13. maí 2014



- „Ábendingar hafa borist vegna árgjalds samtakanna en breytingar á árgjaldi kalla á breytingu á samþykktum LL.
- Stjórnin taldi rétt að setja af stað vinnuhóp til að yfirfara árgjaldið og koma með tillögur.
- **Ákveðið var að leita til; Gylfa Jónassonar, Kára Arnórs Kárasonar, Þorkels Sigurgeirssonar auk þess sem framkvæmdatjóri LL skal vera í hópnum.“**



Hvers ber að líta til?

- Endurspegli hagsmunagæslu
- Forsendur skiljanlegar að baki reiknireglu
- Hrein eign í samtryggingu og séreign endurspeglar uppsöfnuð réttindi
- Fast gjald vegna stærðarhagkvæmni
 - sameiningar/úrsögn
- Miða við nýjustu ársreikningaskrá FME

Tillaga að samþykktarbreytingu:



2. mgr. 11. gr. verður svohljóðandi:

Aðildarsjóðir skulu greiða árgjald sem ákveðið er á aðalfundi samtakanna til samræmis við samþykka fjárhagsáætlun. Gjaldinu skal skipt upp í annars vegar fast gjald og hins vegar breytilegt sem tekur mið af hundraðs-hluta heildareigna sjóðanna í samtryggingu og séreign samkvæmt síðustu birtu ársreikningaskrá Fjármálaeftirlitsins.

3. mgr. 11. gr. fellur brott.

Sundurliðuð áætlun



Laun og launat.gjöld	Áætlun 2015	Rauntölur 2014	Breyting í %
Laun stjórnar og form. fastanefnda	11.000	8.632	27,4
Laun starfsmanna	39.000	30.581	27,5
Launatengd gjöld	11.000	7.853	40,1
Samtals	61.000	47.066	29,6
Aðkeypt þjónusta			
Greiðslustofa lífeyrissjóða	5.200	4.776	8,9
Endurskoðun	1.000	871	14,8
Önnur aðkeypt þjónusta	15.000	13.960	7,4
Samtals	21.200	19.607	8,1
Annar rekstrarkostnaður			
Húsaleiga og annar húsn.kostn	3.900	3.429	13,7
Pappír, prentun, ritföng	2.000	4.154	-51,9
Símakostnaður og burðargjöld	1.500	1.177	27,4
Bækur, blöð, tímarit og vöktun	1.200	882	36,1
Fundir, námskeið, ferðakostnaður	8.500	7.289	16,6
Auglýsingar- og kynningarkostnaður	12.000	10.771	11,4
Félagsgjöld	2.000	1.846	8,3
Viðhald og gjaldfærð áhöld og tæki		46	
Rannsóknir og greining	3.500		
Annar kostnaður	1.000	509	96,5
Samtals	35.600	30.103	18,3
Samtals rekstur	117.800	96.776	21,7
Árgjald og vaxtatekjur	115.000	102.721	12,0
Mismunur	-2.800	5.945	

Árgjald miðað við 5% fast gjald

- tillagan kynnt á fundi 14. apríl sl.



Árgjöld aðildarsjóða 2015	Eldri aðferð	Fast gjald 5% og breytilegt miðað við heildareignir	Munur á árgjaldi eftir aðferðum
Lsj. starfsmanna ríkisins	18.492.302	19.267.335	775.033
Lsj. verslunarmanna	20.285.451	18.044.713	(2.240.738)
Gildi lífeyrissjóður	15.624.522	14.709.402	(915.120)
Sameinaði lífeyrissjóðurinn	5.496.788	5.895.909	399.121
Stapi lífeyrissjóður	6.582.742	5.856.254	(726.488)
Almenni lífeyrissjóðurinn	5.728.569	5.815.692	87.123
Frjálsi lífeyrissjóðurinn	8.122.921	5.405.859	(2.717.062)
Söfnunarsjóður lífeyrisréttinda	3.413.595	4.926.740	1.513.145
Stafir lífeyrissjóður	4.682.496	4.679.224	(3.272)
Festa lífeyrissjóður	4.758.142	3.730.867	(1.027.274)
Lsj. starfsmanna sveitarfélaga	6.431.281	3.619.677	(2.811.604)
Lsj. starfsmanna Reykjavíkurborgar	337.392	2.805.760	2.468.368
Lsj. bankamanna	2.381.009	2.580.052	199.043
Lífswerk lífeyrissjóður	3.330.144	2.237.252	(1.092.892)
Íslenski lífeyrissjóðurinn	708.062	1.851.230	1.143.168
Lsj. Vestmanneyja	1.392.829	1.708.599	315.770
Lsj. bænda	639.945	1.293.744	653.799
Lsj. hjúkrunarfræðinga	201.104	1.240.926	1.039.822
Eftirlaunasj. FÍA	810.450	1.141.905	331.455
Lsj. Starfsm. Búnaðarbanka Ísl. hf.	34.981	988.603	953.622
Lsj. starfsmanna Akureyrarbæjar	57.964	578.174	520.210
Lsj. Rangæinga	342.683	524.587	181.904
Lsj. Tannlæknafélags Íslands	50.249	369.966	319.717
Lsj. starfsmanna Kópavogsbæjar	68.028	367.595	299.567
Eftirlaunasj. Reykjanesbæjar	26.352	359.937	333.585
Samtals	110.000.000	110.000.000	

Gagnrýni barst frá smærri sjóðum



Breytingartillaga:

„2. mgr. 11. gr. verður svohljóðandi:

Aðildarsjóðir skulu greiða árgjald sem ákveðið er á aðalfundi samtakanna til samræmis við samþykktu fjárhagsáætlun. Árgjaldið tekur mið af hundraðshluta heildareigna sjóðanna í samtryggingu og séreign samkvæmt síðustu birtu ársreikningaskrá Fjármálaeftirlitsins.

3. mgr. 11. gr. fellur brott.“

Ný tillaga um fast gjald kr. 75.000



Árgjöld aðildarsjóða 2015	Eldri aðferð	Fast gjald	Breytilegt gjald	Árgjald - 75.000 kr.
Lsj. starfsmanna ríkisins	18.492.302	75.000	19.708.068	19.783.068
Lsj. verslunarmanna	20.285.451	75.000	18.443.034	18.518.034
Gildi lífeyrissjóður	15.624.522	75.000	14.992.025	15.067.025
Sameinaði lífeyrissjóðurinn	5.496.788	75.000	5.872.800	5.947.800
Stapi lífeyrissjóður	6.582.742	75.000	5.831.770	5.906.770
Almenni lífeyrissjóðurinn	5.728.569	75.000	5.789.801	5.864.801
Frjálsi lífeyrissjóðurinn	8.122.921	75.000	5.365.752	5.440.752
Söfnunarsjóður lífeyrisréttinda	3.413.595	75.000	4.870.012	4.945.012
Stafir lífeyrissjóður	4.682.496	75.000	4.613.910	4.688.910
Festa lífeyrissjóður	4.758.142	75.000	3.632.656	3.707.656
Lsj. starfsmanna sveitarfélaga	6.431.281	75.000	3.517.608	3.592.608
Lsj. starfsmanna Reykjavíkurborgar	337.392	75.000	2.675.458	2.750.458
Lsj. bankamanna	2.381.009	75.000	2.441.920	2.516.920
Lífswerk lífeyrissjóður	3.330.144	75.000	2.087.228	2.162.228
Íslenski lífeyrissjóðurinn	708.062	75.000	1.687.815	1.762.815
Lsj. Vestmanneyja	1.392.829	75.000	1.540.237	1.615.237
Lsj. bænda	639.945	75.000	1.110.991	1.185.991
Lsj. hjúkrunarfræðinga	201.104	75.000	1.056.341	1.131.341
Eftirlaunasj. FÍA	810.450	75.000	953.885	1.028.885
Lsj. Starfsm. Búnaðarbanka Ísl. hf.	34.981	75.000	795.265	870.265
Lsj. starfsmanna Akureyrarbæjar	57.964	75.000	370.598	445.598
Lsj. Rangæinga	342.683	75.000	315.153	390.153
Lsj. Tannlæknafélags Íslands	50.249	75.000	155.168	230.168
Lsj. starfsmanna Kópavogsbæjar	68.028	75.000	152.715	227.715
Eftirlaunasj. Reykjanesbæjar	26.352	75.000	144.791	219.791
Samtals	110.000.000	1.875.000	108.125.000	110.000.000

Sundurliðuð áætlun



Laun og launat.gjöld	Áætlun 2015	Rauntölur 2014	Breyting í %
Laun stjórnar og form. fastanefnda	11.000	8.632	27,4
Laun starfsmanna	39.000	30.581	27,5
Launatengd gjöld	11.000	7.853	40,1
Samtals	61.000	47.066	29,6
Aðkeypt þjónusta			
Greiðslustofa lífeyrissjóða	5.200	4.776	8,9
Endurskoðun	1.000	871	14,8
Önnur aðkeypt þjónusta	15.000	13.960	7,4
Samtals	21.200	19.607	8,1
Annar rekstrarkostnaður			
Húsaleiga og annar húsn.kostn	3.900	3.429	13,7
Pappír, prentun, ritföng	2.000	4.154	-51,9
Símakostnaður og burðargjöld	1.500	1.177	27,4
Bækur, blöð, tímarit og vöktun	1.200	882	36,1
Fundir, námskeið, ferðakostnaður	8.500	7.289	16,6
Auglýsingar- og kynningarkostnaður	12.000	10.771	11,4
Félagsgjöld	2.000	1.846	8,3
Viðhald og gjaldfærð áhöld og tæki		46	
Rannsóknir og greining	3.500		
Annar kostnaður	1.000	509	96,5
Samtals	35.600	30.103	18,3
Samtals rekstur	117.800	96.776	21,7
Árgjald og vaxtatekjur	115.000	102.721	12,0
Mismunur	-2.800	5.945	

Breytingar á samþykktum:



2. mgr. 11. gr. verður svohljóðandi:

Aðildarsjóðir skulu greiða árgjald sem ákveðið er á aðalfundi samtakanna til samræmis við samþykka fjárhagsáætlun. Gjaldinu skal skipt upp í annars vegar fast gjald og hins vegar breytilegt sem tekur mið af hundraðshluta heildareigna sjóðanna í samtryggingu og séreign samkvæmt síðustu birtu ársreikningaskrá Fjármálaeftirlitsins.

3. mgr. 11. gr. fellur brott.

Tillaga um árgjald fyrir árið 2015



Aðalfundur Landssamtaka lífeyrissjóða samþykkir að árgjald LL fyrir árið 2015 verði að teknu tilliti til fjárhagsáætlunar 110.000.000 kr. Þar af fast gjald á hvern aðildarsjóð 75.000 kr.

Dagskrá



1. Fundarsetning
2. Skýrsla stjórnar um starfsemi á liðnu starfsári
3. Ársreikningur fyrir árið 2014
4. Kjör stjórnar og varastjórnar
5. Kjör endurskoðunarfyritækis
6. Ákvörðun þóknunar stjórnar
7. Tillögur að breytingum á samþykktum samtakanna
8. Fjárhagsáætlun fyrir árið 2015 ákvörðun um árgjald til samtakanna
9. Önnur mál

Dagskrá aðalfundarins



11:00 Aðalfundur LL 2015

- a. Fundarsetning
- b. Skýrsla stjórnar um starfsemi á liðnu starfsári.
- c. Staðfesting ársreiknings fyrir árið 2014.
- d. Tillögur að breytingum á samþykktum samtakanna.
- e. Kjör stjórnar og varastjórnar.
- f. Kjör löggilts endurskoðanda eða endurskoðunarfyrtækis.
- g. Ákvörðun þóknunar stjórnar.
- h. Fjárhagsáætlun fyrir árið 2015 og ákvörðun um árgjald til samtakanna.
- i. Önnur mál.

12:00 Hádegisverður

- Þorskhnakki með íslensku bygggi og grænmeti.
- Hvítsúkkulaði brownies, heimabakað og konfekt.

12:45 Við lifum betur og lengur

- Benedikt Jóhannesson, tryggingastærðfræðingur kynnir nýja nálgun á lífslíkutöflum.
- Þorbjörn Guðmundsson, formaður réttindanefndar LL og Bjarni Guðmundsson, tryggingastærðfræðingur fara yfir greiningu á mögulegum leiðum til að mæta nýjum og breyttum lífslíkum.

Áætlað er að fundi ljúki kl. 13:45.

Dagskrá aðalfundarins



11:00 Aðalfundur LL 2015

- a. Fundarsetning
- b. Skýrsla stjórnar um starfsemi á liðnu starfsári.
- c. Staðfesting ársreiknings fyrir árið 2014.
- d. Tillögur að breytingum á samþykktum samtakanna.
- e. Kjör stjórnar og varastjórnar.
- f. Kjör löggilts endurskoðanda eða endurskoðunarfyrtækis.
- g. Ákvörðun þóknunar stjórnar.
- h. Fjárhagsáætlun fyrir árið 2015 og ákvörðun um árgjald til samtakanna.
- i. Önnur mál.

12:00 Hádegisverður.

12:45 Við lifum betur og lengur

- Benedikt Jóhannesson, tryggingastærðfræðingur kynnir nýja nálgun á lífslíkutöflum.
- Þorbjörn Guðmundsson, formaður réttindanefndar LL og Bjarni Guðmundsson, tryggingastærðfræðingur fara yfir greiningu á mögulegum leiðum til að mæta nýjum og breyttum lífslíkum.

Áætlað er að fundi ljúki kl. 13:45.



Við lifum vel og lengi

Landssamtök lifeyrissjóða og Félag íslenskra tryggingastærðfræðinga, í samstarfi við aðila vinnumarkaðarins, efna til málþings um breyttar lífslíkur og áhrif þess á lifeyrissjóði mánudaginn 24. nóvember kl. 13-16 á Grand hóteli Reykjavík.

Dagskrá:

13:00 [**Gunnar Baldvinsson**, formaður Landssamtaka lifeyrissjóða, setur málþingið.

13:15 [**Bjarni Guðmundsson** tryggingastærðfræðingur: Nýjar lífslíkur og spá um framtíðina.

13:30 [**Þórir Óskarsson** tryggingastærðfræðingur: Aðferðafræði og niðurstöður.

13:45 [**Steinunn Guðjónsdóttir** tryggingastærðfræðingur: Áhrif hækkandi lífaldurs á tryggingafræðilega stöðu lifeyrissjóða.

14:00 [Fyrirspurnir til framsögumanna.

14:15 [**Björn Z. Ásgrímsson** sérfræðingur hjá Fjármálaeftirlitinu: Hvernig hafa aðrar þjóðir brugðist við hækkandi lífaldri?

Kaffihlé

15:00 [**Hvernig eiga íslenskir lifeyrissjóðir og aðilar vinnumarkaðarins að bregðast við auknum skuldbindingum vegna hækkandi lífaldurs þjóðarinnar?**

Þátttakendur í pallborðsumræðum: fulltrúar fjármálaráðuneytis, Alþýðusambands Íslands, Bandalags háskólamanna, Bandalags starfsmanna ríkis og bæja, Samtaka atvinnulífsins og Sambands íslenskra sveitarfélaga

16:00 [Málþingi lýkur.

Unnur Gunnarsdóttir, forstjóri Fjármálaeftirlitsins, stjórnar málþinginu.

Þóror Snær Júlíusson, ritstjóri Kjamans, stýrir pallborðsumræðum.



SAMBAND ÍSLENSKRA
SVEITARFÉLAGA



- Réttindanefnd var falið að greina stöðuna og skoða mögulegar leiðir fyrir sjóðina
- Vinnuhópur
 - Þorbjörn Guðmundsson, formaður
 - Sigurbjörn Sigurbjörnsson
- Tímarammi
 - Vor og haust 2015: Greining og umræður
 - Uppgjör 2015: Trfrl. athugun með breyttum lífslíkum
 - Vor 2016: Breytingar á samþykktum

Bjarni Guðmundsson
Bryndís Ásbjarnardóttir
Þórey S. Þórðardóttir



- Hækkun skuldbindinga 10-15% að meðaltali
- Tæplega 7% hjá þeim sem eru að fara á lífeyri
- Hlutfallslega minna hjá þeim sem eru komnir á lífeyri
- Áhrifin deyja út upp úr 90 ára aldri



- Hópurinn skoðaði ýmsar leiðir
 - M.a. var könnuð staðan á endurskoðun á reglum almannatrygginga (Benedikt Jóhannesson fenginn á fund nefndarinnar)
- Breytilegt iðgjald er talið of flókið í framkvæmd
- Til skoðunar að lengja lífeyrisaldur í skrefum í 70 ár
 - Áhersla á hópinn sem á stutt í töku ellilífeyris („viðkvæmasti hópurinn“)

Leiðir til skoðunar



1. Hækka iðgjöld
2. Skerða réttindi
3. Hækka lífeyristökualdur
4. Blanda af mismunandi leiðum

1. Hækka iðgjaldið



- Árgangar greiði mismunandi iðgjald
- Hefur ekki áhrif á þá sem eru komnir á lífeyri
- Tryggir ekki jafnræði á milli þeirra sem komnir eru á lífeyri og þeirra sem eru enn greiðendur
- Ákvörðun um hækkun iðgjalda er ákveðin í kjarasamningum
- Í þeim tillögum sem settar hafa verið fram um hækkun á iðgjaldi er gengið út frá því að það leiði til aukinna réttinda

2. Skerðing áunninna réttinda



- Flöt skerðing getur tæplega átt við vegna þess að áhrifin af breyttum lífslíkum snertir aldurshópa mismikið
- Sjóðsfélagar eru á mismunandi aldri og hlutfall kynjanna ólíkt milli sjóða
- Tryggingafræðileg staða sjóða ólík

3. Hækka lífeyristökualdur



- Hver kynslóð eða árgangur nýtur eftirlauna í álíka langan tíma
- Ef eftirlaunaaldur yrði hækkaður um eitt ár og svo um einn mánuð á ári væri hægt að veita sömu réttindi og réttindatöflur eru byggðar á
- Slík breyting skapar mikinn ójöfnuð milli þeirra sem eru komnir á lífeyri og þeirra sem eru enn virkir greiðendur

Leitað var á lits Ólafs Gústafssonar hrl.



- Stenst það lög að breyta áunnum réttindum sjóðfélaga mismikið eftir aldurshópum?
 - Meiri hjá þeim yngri en þeim eldri?
- Stenst það lög að skerðingin nái ekki til þeirra sjóðfélaga sem eru þegar komnir á lífeyri eða eiga stutt eftir í lífeyristökualdur eða verði hlutfallslega vægari hjá þeim?

Álit Ólafs Gústafssonar hrl.



- Telja verður að með því að skerða réttindi sjóðfélaga til samræmis við útreikninga tryggingastærðfræðings væri einnig gætt jafnræðis þar sem skerðingin tæki eins til allra sem eins væri ástatt um, þ.e. eins fyrir alla á sama aldri.
- Líta verði hér til þess að ekki gæti talist eðlilegt eða sanngjarnt að beita alla sjóðfélaga hlutfallslega sömu skerðingu, þegar fyrir lægi að hin neikvæðu áhrif af nýjum forsendum um dánar- og lífslíkur væru mismikil eftir aldri sjóðfélaga.

Álit Ólafs Gústarfssonar hrl.



- Telja verður að önnur sjónarmið eigi hér við heldur en ef neikvæð tryggingafræðileg staða lífeyrissjóðsins helgaðist t.d. af neikvæðri ávöxtun eða afskriftum eigna.
- Með vísan til þess sem hér hefur verið rakið er það skoðun mín að það yrði talið lögmætt og standast meginreglur laga að skerðing réttinda tæki mið af útreikningi tryggingastærðfræðings og á grundvelli hans væri hún sú sama fyrir alla á sama aldri en mismikil milli aldurshópa.

„Viðkvæmi hópurinn“



- Í ljósi þess er talið fullkomlega sanngjarnt og eðlilegt að tekið sé sérstakt tillit til þeirra sjóðfélaga sem þegar hafa hafið töku lífeyris, þegar lífeyrissjóður stendur frammi fyrir því að móta reglu um þá skerðingu réttinda sem nauðsynleg kann að vera til að jafnvægi náist í fjárhagsstöðu sjóðsins.
- Helgast það meðal annars af því að þeir einstaklingar sem komnir eru á lífeyri hafa þá orðið ákveðnar væntingar um reglubundnar lífeyrisgreiðslur til framfærslu og eru illa í stakk búnir til að bregðast við tekjuskerðingu komnir á lífeyrisaldur.
- Sama á að sínu leyti við um þá sem stutt eiga eftir í töku ellilífeyris, þeir hafa þá einnig orðið mótaðar væntingar um tiltekna lífeyrisgreiðslur og eru á þeim aldri að ekki er auðvelt fyrir þá að gera ráðstafanir til mótvægis við skerðingu réttinda.



- Hækka lífeyristökualdur um 2 mánuði næstu 12 árin
- Næstu 12 árin þar á eftir um 1 mánuð
- Felur í sér hækkun um samtals 2 ár á næstu 12 árum



Eftirlaunaaldur		
Árgangur	Ár	Mánuðir
1961	69	
1960	68	10
1959	68	8
1958	68	6
1957	68	4
1956	68	2
1955	68	
1954	67	10
1953	67	8
1952	67	6
1951	67	4
1950	67	2

Möguleg útfærsla, frh.



- Til að gæta jafnræðis þyrfti að skerða réttindi þeirra sem komnir eru á lífeyri
- Skerðingin um 1/6 af auknum skuldbindingum vegna breyttra lífslíkna hjá þeim sem komnir eru á lífeyri, svarar til u.þ.b. 1,2% skerðingar
- Hjá þeim sem eru að fara á lífeyri á næstu árum eftir gildistöku breytinganna, myndu áunnin réttindi ekki skerðast umfram það sem leiðir af hækkun lífeyristökualdurs

Frekari breytingar



- Sjóðsfélagar hafi val um að fara fyrr á ellilífeyri en með skerðingu
- Sveigjanleiki verði aukinn og hægt verði að taka lífeyri að hluta
- Breytingin leiði ekki til breytinga á framreikningi örorkulífeyris
- Gert ráð fyrir endurskoðun eigi síðar en að 12 árum liðnum

Áhrif á tryggingafræðilega stöðu



- Fyrir vinnu starfshóps Réttindanefndar var gert reiknilíkan til að skoða áhrif þess að taka upp forskrift FÍT um lækkun dánartíðni
- Áhrif ráðast af samsetningu sjóðfélaga með tilliti til kyns og aldurs auk réttindaákvæða sjóðsins
- Notuð algeng réttindaákv. og meðalörorkutíðni
- Skoðuð tvenns konar aldursdreifing með mismunandi vægi skuldbindinga lífeyrisþega
- Mismunandi hlutföll karla og kvenna

Áhrif á tryggingafræðilega stöðu – án mótvægisaðgerða



Breyting á stöðu í prósentustigum

	Yngri sjóður		Eldri sjóður	
	Hlutf.karla 90%	Hlutf. karla 50%	Hlutf.karla 90%	Hlutf. karla 50%
Áfallin staða	-11,0%	-9,8%	-10,5%	-9,3%
Framtíðar staða	-16,6%	-13,5%	-14,0%	-11,5%
Heildar staða	-12,9%	-11,2%	-11,7%	-10,1%

Áhrif á tryggingafræðilega stöðu

– lífeyrisaldur skv. tillögu Réttindanefndar



Breyting á stöðu í prósentustigum

	Yngri sjóður		Eldri sjóður	
	Hlutf.karla 90%	Hlutf. karla 50%	Hlutf.karla 90%	Hlutf. karla 50%
Áfallin staða	-1,3%	-0,9%	-3,2%	-2,7%
Framtíðar staða	0,6%	0,5%	0,4%	0,3%
Heildar staða	-0,6%	-0,4%	-2,1%	-1,7%